

Júní 2020



Náms- og starfs- ráðgjöf í grunnskólum á Íslandi

Rannsókn RHA



Stjórnarráð Íslands
Mennta- og menningarmálaráðuneytið

© RHA - Rannsóknamiðstöð Háskólans á Akureyri 2019
Marta Einarsdóttir, Eva Halapi, Anna Soffía Víkingsdóttir.

Öll réttindi áskilin. Skýrslu þessa má ekki afrita með neinum hætti, svo sem með ljósmyndun, prentun, hljóðritun eða á annan sambærilegan hátt, að hluta eða í heild, án skriflegs leyfis útgefanda.

RHA-S-09-2019
ISSN 1670-8873 (vefútgáfa)
L-ISSN 1670-8873 (prentútgáfa)

Mennta- og menningarmálaráðuneyti

Sölvhólsgötu 4
150 Reykjavík
Sími: 545 9500
Netfang: mrn@mrn.is
Veffang: www.mrn.is

Umbrot: Einar Guðmundsson

Efnisyfirlit

Formáli	10
Samantekt	11
Tillögur frá viðmælendum um úrbætur hvað varðar náms- og starfsráðgjöf	14
Inngangur	15
Framkvæmd rannsókna	16
Megindlegur hluti rannsóknarinnar	16
Eigindlegur hluti rannsóknarinnar	16
Niðurstöður úr spurningakönnuninni	18
Bakgrunnsbreytur	18
Staðsetning skóla	18
Stærð skóla	19
Fjöldi náms- og starfsráðgjafa í skólum	20
Fjöldi skóla með náms- og starfsráðgjafa með löggilt starfsheiti	20
Fjöldi löggiltra náms- og starfsráðgjafa í hverjum skóla	22
Fjöldi skóla með aðra sérfræðinga í störfum náms- og starfsráðgjafa	22
Fjöldi stöðugilda náms- og starfsráðgjafa við skóla	23
Umfang og eðli náms- og starfsráðgjafarþjónustu í skólum	24
Starfslýsing náms- og starfsráðgjafa	24
Hlutfall skóla sem veitir ráðgjöf, eftir skólastigi	25
Heildarfjöldi nemenda sem fékk ráðgjöf í hverjum skóla	27
Heildarfjöldi einstaklingsviðtala eftir kyni og aldri	29
Heildarfjöldi viðtala sem veitt voru á hvern einstakling, eftir kyni	29
Skipting vinnutíma á milli tegunda ráðgjafar	30

Niðurstöður úr eiginlegum hluta rannsóknarinnar	32
Viðfangsefni náms- og starfsráðgjafa	32
Aðstoð við val á námi eftir grunnskóla	33
Aðstoð við val á framhaldsskóla	35
Aðstoð við námstækni og skipulag	35
Persónuleg ráðgjöf við nemendur, foreldra og kennara	36
Önnur verkefni náms- og starfsráðgjafa	38
Þjónusta við nemendur af erlendum uppruna	38
Skólar án náms- og starfsráðgjafa	39
Viðhorf náms- og starfsráðgjafa til starfsins	41
Skoðanir foreldra á þjónustu náms- og starfsráðgjafa	45
Skólar með náms- og starfsráðgjafa	45
Skólar án náms- og starfsráðgjafa	49
Skoðanir nemenda á þjónustu náms- og starfsráðgjafa	54
Skólar með náms og starfsráðgjafa	54
Skóli án náms og starfsráðgjafa	57
Umgjörð um náms- og starfsráðgjöf í skólum	59
Umræður	64
Tillögur frá viðmælendum um úrbætur hvað varðar náms- og starfsráðgjöf	67
Viðauki 1: Hvernig uppfyllir skólinn ákvæði 13. gr. laga um grunnskóla	
nr. 91/2008 um rétt nemenda til að njóta starfs- og námsráðgjafar?	68
Skólar á höfuðborgarsvæðinu með starfandi löggiltan náms- og starfsráðgjafa	68
Skólar á höfuðborgarsvæðinu án löggilts náms- og starfsráðgjafa	72

Skólar á landsbyggðinni með starfandi löggiltan náms- og starfsráðgjafa _____	73
Skólar á landsbyggðinni án löggilts náms- og starfsráðgjafa _____	77
Viðauki 2: Svör við opinni spurningu í lok spurningakönnunarinnar _____	79
Skólar á höfuðborgarsvæðinu með starfandi löggiltan náms- og starfsráðgjafa _	79
Skólar á höfuðborgarsvæðinu án löggilts náms- og starfsráðgjafa _____	81
Skólar á landsbyggðinni með löggiltan náms- og starfsráðgjafa _____	81
Skólar á landsbyggðinni án löggilts náms- og starfsráðgjafa _____	83
Viðauki 3: Þjónusta við nemendur af erlendum uppruna _____	85
Áhersla á að veita nemendum af erlendum uppruna aðstoð við að aðlagast íslensku samfélagi og menningu _____	85
Áhersla á að aðstoða nemendur af erlendum uppruna með félagsleg tengsl _____	86
Áhersla á aðstoð við nemendur af erlendum uppruna vegna túlkþjónustu _____	88
Áhersla á upplýsingagjöf til foreldra barna af erlendum uppruna _____	89
Viðauki 4: Spurningalisti vefkönnunarinnar _____	92

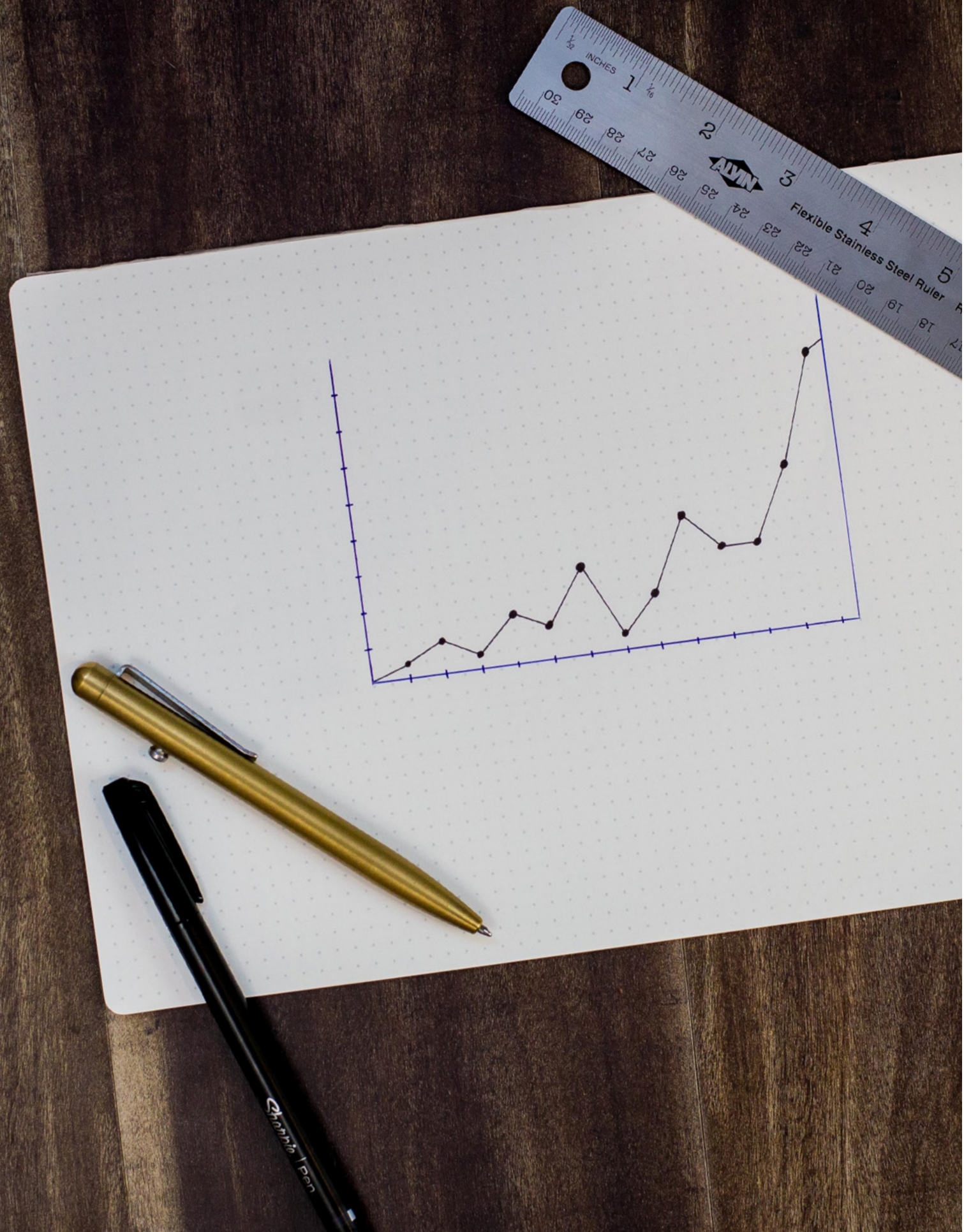
Myndir

Mynd 1. Hlutfall skóla með löggiltan náms- og starfsráðgjafa starfandi _____	20
Mynd 2. Hlutfall skóla með löggiltan náms- og starfsráðgjafa starfandi, greint eftir staðsetningu _____	21
Mynd 3. Hlutfall skóla með löggiltan náms- og starfsráðgjafa starfandi, greint eftir stærð skóla _____	21
Mynd 4. Meðaltal fjölda stöðugilda eftir staðsetningu _____	23
Mynd 5. Meðaltal fjölda stöðugilda eftir stærð skóla _____	24
Mynd 6. Hlutfall skóla sem veitir ráðgjöf, eftir skólastigi _____	25
Mynd 7. Samanburður á þjónustu skóla eftir því hvort þar starfa löggiltir náms- og starfsráðgjafar eða ekki _____	26
Mynd 8. Áhersla á að veita nemendum af erlendum uppruna aðstoð við að aðlagast íslensku samfélagi og menningu _____	85
Mynd 9. Áhersla á að veita nemendum af erlendum uppruna aðstoð með að aðlagast íslensku samfélagi og menningu, eftir staðsetningu _____	86
Mynd 10. Áhersla á að veita nemendum af erlendum uppruna aðstoð með að aðlagast íslensku samfélagi og menningu, eftir stærð skóla _____	86
Mynd 11. Áhersla á að aðstoða nemendur af erlendum uppruna með félagsleg tengsl _____	87
Mynd 12. Áhersla á að aðstoða nemendur af erlendum uppruna með félagsleg tengsl, eftir staðsetningu skóla _____	87
Mynd 13. Áhersla á að aðstoða nemendur af erlendum uppruna með félagsleg tengsl, eftir stærð skóla _____	88
Mynd 14. Áhersla á aðstoð við nemendur af erlendum uppruna vegna túlkajónustu _____	88

Mynd 15. Áhersla á aðstoð við nemendur af erlendum uppruna vegna túlkþjónustu, eftir staðsetningu	89
Mynd 16. Áhersla á aðstoð við nemendur af erlendum uppruna vegna túlkþjónustu, eftir stærð skóla	89
Mynd 17. Áhersla á upplýsingagjöf til foreldra barna af erlendum uppruna	90
Mynd 18. Áhersla á upplýsingagjöf til foreldra barna af erlendum uppruna, eftir staðsetningu	90
Mynd 19. Áhersla á upplýsingagjöf til foreldra barna af erlendum uppruna, eftir stærð skóla	91

Töflur

Tafla 1. Fjöldi skóla sem tók þátt, í heildina og eftir staðsetningu _____	18
Tafla 2. Fjöldi skóla sem tók þátt, eftir staðsetningu og stærð skóla _____	19
Tafla 3. Meðalfjöldi nemenda í skóla, eftir staðsetningu _____	19
Tafla 4. Tafla 4. Meðaltal fjölda löggiltra náms- og starfsráðgjafa í skólum, eftir staðsetningu og stærð skóla _____	22
Tafla 5. Sinnir annar sérfræðingur starfi náms- og starfsráðgjafa við skólann? _____	22
Tafla 6. Er til starfslýsing fyrir náms- og starfsráðgjafa í skólanum? _____	25
Tafla 7. Skráning skóla á veittri ráðgjöf, eftir skólastigum _____	26
Tafla 8. Yfirlitstafla yfir skráningar skóla um heildarfjölda einstaklingsviðtala hjá náms- og starfsráðgjafa, eftir kyni og aldri, árið 2017-2018 _____	27
Tafla 9. Meðaltal heildarfjölda nemenda sem fengu ráðgjöf á skólaárinu 2017-2018, eftir skólastigi og kyni _____	29
Tafla 10. Meðaltal fjölda viðtala á einstakling eftir kyni _____	30
Tafla 11. Hlutfallsleg dreifing vinnutíma náms- og starfsráðgjafa eftir starfspáttum, greint eftir staðsetningu og stærð skóla _____	30



Formáli

Þessi skýrsla er afrakstur tveggja rannsókna sem gerðar voru fyrir mennta- og menningarmálaráðuneytið á náms- og starfsráðgjöf í grunnskólum á Íslandi. Byrjað var á rafrænni spurningakönnun, sem send var til allra skólastjóra á landinu í lok árs 2018. Í framhaldinu var gerð eigindleg rannsókn í byrjun árs 2019, þar sem fimm skólar voru heimsóttir og viðtöl tekin við skólastjórnenndur, námsráðgjafa, nemendur og foreldra. Einnig var talað við fræðslustjóra í tveimur sveitafélögum. RHA – Rannsóknamiðstöð Háskólans á Akureyri sá um framkvæmd rannsóknarinnar, úrvinnslu gagna og skýrsluskrif. Skýrslu var skilað í lok desember með niðurstöðu spurningakönnunarinnar en þessi lokaskýrsla er samantekt á niðurstöðum beggja rannsókna. Byrjað er á sameiginlegri samantekt, inngangi og aðferðakafla fyrir eigindlega og megindlega hlutann. Síðan er skýrslan tvískipt, fyrst er fjallað um vefkönnunina og þar á eftir eigindlega hlutann. Í skýrslunni sem skilað var til mennta- og menningarmálaráðuneytisins í desember voru opin svör við tveimur spurningum og hafa þau verið sett í viðauka 1 (á bls. 68) og viðauka 2 (á bls. 79). Í fyrri skýrslunni voru einnig nokkrar spurningar um þjónustu við erlenda nemendur. Í eigindlegu rannsókninni kom í ljós að þjónusta við erlenda nemendur er ekki nema að litlu leyti á könnu náms- og starfsráðgjafa og því eru þessar spurningar ekki beintengdar umfjöllunarefni skýrslunnar. Þær eru engu að síður áhugaverðar og má finna í viðauka 3 á bls. 85.

Samantekt

- Í 71% skóla á landsvísu starfar náms- og starfsráðgjafi með löggilt starfsheiti. Þó er mikill munur á höfuðborgarsvæðinu og á landsbyggðinni, þar sem mun hærra hlutfall skóla á höfuðborgarsvæðinu (83% á móti 63,1%) hefur löggiltan náms- og starfsráðgjafa.
- Í viðtölunum kom fram að gott framboð væri á náms- og starfsráðgjöfum á höfuðborgarsvæðinu en að mikill skortur væri á þeim utan höfuðborgarsvæðisins, jafnvel í stærri þéttbýlum landsins.
- Einungis er boðið upp á nám í náms- og starfsráðgjöf í Háskóla Íslands. Skóla- stjórnendur á landsbyggðinni kölluðu eftir að námið yrði gert aðgengilegra fyrir landsbyggðina.
- Sveitarfélögin ráða því fyrir hversu háu stöðugildi náms- og starfsráðgjafa hver skóli fær úthlutað fjármagni. Rúmlega 600 barna skóli sem heimsóttur var fékk greitt fyrir 0.9 stöðugildi fyrir náms- og starfsráðgjafa en dæmi var tekið um jafn stóran skóla í öðru sveitarfélagi þar sem tveir störfuðu í fullu starfi.
- Þegar stöðugildi náms- og starfsráðgjafa eru borin saman á milli höfuðborgarsvæðisins og landsbyggðarinnar kemur í ljós mikill munur, þar sem á höfuðborgarsvæðinu er að meðaltali 1,03 stöðugildi en 0,68 á landsbyggðinni.
- Í 59% skóla á landsbyggðinni eru færri en 200 nemendur en í rétt rúmlega helmingi skóla á höfuðborgarsvæðinu er 401 nemandi eða fleiri. Því er töluverður aðstöðumunur á milli höfuðborgarsvæðisins og landsbyggðarinnar hvað varðar þjónustu náms- og starfsráðgjafa.
- Í viðtölum kom fram að erfitt væri að fá náms- og starfsráðgjafa í hlutastarf, sem væri oft það eina sem í boði væri í litlum skólum á landsbyggðinni.
- Samkvæmt spurningakönnuninni eiga nemendur í flestum skólum landsins kost á náms- og starfsráðgjöf í einhverju formi. Í skólum án náms- og starfsráðgjafa, t.d. vegna smæðar skólans, fá þeir annað hvort aðstoð frá öðrum starfsmönnum skólans eða aðkeypta þjónustu náms- og starfsráðgjafa.
- Fram kom í spurningakönnuninni að þeir skólar sem hafa löggilta náms- og starfsráðgjafa veita hlutfallslega meiri ráðgjöf en hinir. Samkvæmt viðtölunum bitnar það einkum á náms- og starfsráðgjafarhlutanum þegar ekki er starfandi löggiltur náms- og starfsráðgjafi en aðrir starfsmenn sinna persónulegri ráðgjöf eftir bestu getu.

- Í meirihluta skóla er til starfslýsing fyrir náms- og starfsráðgjafa. Hlutfallið er hærra á höfuðborgarsvæðinu en á landsbyggðinni og í skólum með meira en 200 nemendum en í minni skólum.
- Í spurningalistanum var ekki spurt beint um heildarfjölda þeirra nemenda sem fengu ráðgjöf, heldur voru skólastjórnendur beðnir um að gefa upplýsingar um heildarfjölda, eftir bæði kyni og skólastigi. Töluverður hluti skólastjórnenda hafði ekki þær upplýsingar sem beðið var um. Í opnum svörum tóku sumir það fram að upplýsingarnar væru til en ekki aðgengilegar, t.d. vegna veikinda námsráðgjafa. Aðrir bentu á að ekki væru til staðlaðar upplýsingar um hvernig náms- og starfsráðgjafar ættu að skrá veitta ráðgjöf og því hefðu skólastjórnendur ekki verið viðbúnir því að beðið væri um þessar upplýsingar.
- Ráðgjöf er meiri eftir því sem nemendur eldast, bæði á landsbyggðinni og á höfuðborgarsvæðinu. Ekki er hægt að segja til um kynjamun þar sem fá svör liggja að baki könnuninni. Í viðtölum kom fram að náms- og starfsráðgjöf væri einkum beint að 8.–10. bekk og að persónuleg ráðgjöf væri einnig meiri á mið- og efsta stigi en á yngsta stigi. Einnig kom fram hjá náms- og starfsráðgjöfum og hjá nemendum sjálfum að stúlkur leituðu meira eftir aðstoð en drengir.
- Skólastjórnendur, foreldrar og nemendur voru sammála um að náms- og starfsráðgjafar gegndu gríðarlega mikilvægu hlutverki innan skólanna, bæði hvað varðar undirbúning nemenda undir frekara nám og starfsvettvang, val á framhaldsskóla og líðan og samskipti nemenda. Þær raddir heyrðust að ekki væri nægilegur skilningur á mikilvægi starfsins hjá fræðslufyrvöldum.
- Grunnskólakennarar í foreldrahópunum töluðu um mikilvægi stuðnings náms- og starfsráðgjafa við kennara, sérstaklega hvað varðaði samskipti og líðan nemenda.
- Þeir náms- og starfsráðgjafar sem talað var við fundu fyrir álagi í starfi. Enginn skólanna þriggja fékk úthlutun fyrir 100% stöðu náms- og starfsráðgjafa frá bæjarfélaginu. Þó höfðu skólarnir frá rúmlega 300 nemendum upp í rúmlega 600 nemendum. Skólastjórnendur allra skólanna höfðu aukið starfshlutfallið og tekið mismun á launum af öðrum útgjöldum skólans.
- Náms- og starfsráðgjafar kölluðu eftir að betur væri skilgreint af menntayfirvöldum hvað á að felast í starfi náms- og starfsráðgjafa í grunnskólum. Sumir þeirra gegndu störfum sem þeir töldu ekki tilheyra þeirra starfsheiti. Þeir vildu þó áfram hafa nokkurn sveigjanleika til að móta starfið eftir nemendum og umhverfi hvers skóla og eigin styrkleikum.
- Skólastjórnendur töldu mikilvægt að skólarnir hefðu áfram sveigjanleika til að móta náms- og starfsráðgjöf eftir eigin höfði.

- Nemendurnir voru almennt ánægð með störf náms- og starfsráðgjafans. Þau töluðu um mikilvægi þess að náms- og starfsráðgjafinn væri sýnilegur og hefði fasta viðveru í skólanum þannig að þau þekktu hann og gætu komið við á skrifstofunni og óskað eftir aðstoð.
- Nemendum fannst áhugasviðskannanir hafa komið að gagni og fannst mikilvægt að þær væru gerðar á staðnum þannig að hægt væri að ræða niðurstöðurnar einslega við náms- og starfsráðgjafann. Einnig fannst þeim gagnlegt að fara í heimsóknir í fyrirtæki og í framhaldsskóla.
- Í þriðjungi skóla (36,9%) á landsbyggðinni starfar ekki náms- og starfsráðgjafi. Nemendur í skólum án náms- og starfsráðgjafa höfðu ekki fengið eins góða þjónustu og hinir hvað varðaði vinnu með áhugasvið og styrkleika. Einnig var greinilegt að þau voru ekki eins meðvituð um hvaða nám þau ætluðu í og í hvaða skóla og þeir nemendur sem höfðu haft aðgang að náms- og starfsráðgjafa.
- Foreldrar, nemendur, skólastjórnendur og náms- og starfsráðgjafar voru öll sammála um að nauðsynlegt væri að endurskoða skólakerfið og taka inn í það fleiri fagstéttir svo sem sálfræðinga, félagsfræðinga, fjölskylduráðgjafa og þroskaþjálfara. Í skólum sem heimsóttir voru störfuðu t.d. sálfræðingur og þroskaþjálfari og var lýst yfir mikilli ánægju með það.

Tillögur frá viðmælendum um úrbætur hvað varðar náms- og starfsráðgjöf

Settar verði reglur um hámarksfjölda nemenda pr. stöðugildi náms- og starfsráðgjafa. Sú viðmiðunartala sem oftast heyrðist í viðtölum var 300 nemendur fyrir eitt stöðugildi ráðgjafa.

Stöðugildum náms- og starfsráðgjafa í skólum verði fjölgað frá því sem nú er.

Gerð verði heildstæð endurskoðun á því hvaða fagstéttir eigi að vinna í skólum miðað við það hlutverk sem skólinn gegnir í nútímaþjóðfélagi. Margir töluðu um nauðsyn þess að sálfræðingar störfuðu í skólum og/eða félagsráðgjafar, fjölskylduráðgjafar og þroskaþjálfar.

Aðgengi að námi í náms- og starfsráðgjöf verði bætt fyrir íbúa á landsbyggðinni til að mæta þeim skorti á náms- og starfsráðgjöfum sem þar er, t.d. með því að fjarnám eða lotunám verði tekið upp í auknum mæli.

Þar sem ekki er hægt að fá náms- og starfsráðgjafa í skóla vegna smæðar eða staðsetningar tryggi viðkomandi fræðslufyrirvöld að skólarnir uppfylli kröfur um náms- og starfsráðgjöf t.d. með því að fræðslufyrirvöld kaupi þjónustuna annars staðar frá eða aðstoði skólana við að samnýta starfskrafta.

Betur verði hugað að náms- og starfsráðgjöf fyrir nemendur af erlendum uppruna, t.d. með því að þýða áhugasviðskannanir á fleiri tungumál og bæta starfsferla skólanna varðandi túlkun erlendra tungumála.

Inngangur

Í 13. grein laga nr. 91/2008 er kveðið á um rétt grunnskólanemenda og þar segir: „Nemendur eiga rétt á að njóta náms- og starfsráðgjafar í grunnskóla af aðilum sem uppfylla skilyrði laga um náms- og starfsráðgjöf“ (Lög um grunnskóla nr. 91/2008.)

Náms- og starfsráðgjöf er lögverndað starfsheiti. Til að mega kalla sig náms- og starfsráðgjafa þarf að sækja um leyfi til mennta- og menningarmálaráðherra og viðkomandi þarf að hafa lokið viðurkenndu námi í náms- og starfsráðgjöf. Boðið er upp á slíkt nám við Háskóla Íslands og er það tveggja ára nám sem lýkur með meistaraþáttu. Einnig gátu þeir sem þegar gegndu störfum náms- og starfsráðgjafa, þegar lögin tóku gildi, án þess að hafa stundað námið, sótt um löggildingu og var þá leitað umsagnar matsnefndar (Lög um náms- og starfsráðgjafa nr. 35/2009).

Í lögum um grunnskóla er ekki fjallað um með hvaða hætti náms- og starfsráðgjöf eigi að fara fram eða hversu umfangsmikil hún skuli vera. Í fjármálaáætlun ríkisins fyrir tímabilið 2018–2022 var sett fram markmið um að skoða gæði og umfang náms- og starfsráðgjafar í grunnskólum og ákvað mennta- og menningarmálaráðuneytið að láta gera grunnrannsókn þess efnis. RHA - Rannsóknarmiðstöð Háskólans á Akureyri sá um framkvæmd rannsóknarinnar.

Rannsóknin var tvíþætt, annars vegar spurningakönnun og hins vegar eigindleg könnun byggð á heimsóknum í fimm skóla. Þessi skýrsla er samantekt úr báðum rannsóknunum (sjá nánar í formála hér á undan og aðferðakafla hér á eftir).

Framkvæmd rannsókna

Megindlegur hluti rannsóknarinnar

Fyrri hluti rannsóknarinnar fólst í að framkvæma rafræna spurningakönnun. Mennta- og menningarmálaráðuneytið útvegaði netföng allra skólastjóra á landinu og var rannsóknin send á þá. Rannsóknin er því þýðisrannsókn en ekki byggð á úrtaki. Áður en könnunin hófst sendi ráðuneytið upplýsingar um hana til sveitarstjórna, skólaskrifstofa og grunnskóla. Spurningalistinn (sjá bls. 92) var saminn af ráðuneytinu og síðan settur upp hjá RHA, í gegnum rafræna kannanakerfið SoGoSurvey¹. Boð um þátttöku í vefkönnuninni var sent til 173 grunnskóla, þann 5. nóvember 2018. Tvær ítrekanir voru sendar til þeirra sem ekki höfðu svarað og lauk gagnasöfnun 6. desember. Til þess að auka þátttöku sendi mennta- og menningarmálaráðuneytið bréf til sveitastjóra eftir að rannsóknin var farin í loftið og bað þá um að hvetja skólastjórnendur í sínum sveitarfélögum til að taka þátt.

Af þeim 173 skólum sem fengu könnunina senda svöruðu 118. Þar af höfðu tveir ekki svarað nema litlum hluta könnunarinnar og voru þau svör ónothæf. Því voru gild svör 116 af 173, sem er 67% svarhlutfall.

Eigindlegur hluti rannsóknarinnar

Í framhaldinu var gerð eigindleg rannsókn í byrjun árs 2019, þar sem fimm skólar voru heimsóttir og viðtöl tekin við skólastjórnendur og námsráðgjafa og rýnihópaviðtöl tekin við nemendur og foreldra. Einnig var talað við fræðslustjóra tveggja sveitarfélaga. Með heimsóknum í skólana var leitast við að öðlast dýpri þekkingu á því hvað náms- og starfsráðgjafar gera í grunnskólum og hverskonar náms- og starfsráðgjöf væri veitt í þeim skólum sem ekki höfðu löggiltan náms- og starfsráðgjafa. RHA – Rannsóknamiðstöð Háskólans á Akureyri sá um að búa til spurningaramma fyrir viðtöl og rýnihópaviðtöl, skipulagningu heimsókna, framkvæmd rýnihópaviðtala og einstaklingsviðtala, úrvinnslu gagna og skýrsluskrif.

Mennta- og menningarmálaráðuneytið valdi skólana og hafði samband við þá og fræðsluyfirvöld viðkomandi bæjarfélags, með ósk um þátttöku. Einn skólinn baðst undan þátttöku og var annar valinn í staðinn. Þar sem ekki er um eiginlega úttekt að ræða á skólunum er leitast við að gæta trúnaðar við þátttakendur og skrifa skýrsluna þannig að ekki sé augljóst um hvaða skóla er að ræða. Leitast var við að skólarnir endurspegluðu ólíkar aðstæður fyrir náms- og starfsráðgjöf. Þannig voru tveir skólanna staðsettir

¹ SoGoSurvey (<https://www.sogosurvey.com/>)

á höfuðborgarsvæðinu og þrír á landsbyggðinni. Í þremur skólanna starfaði náms- og starfsráðgjafi en ekki í hinum tveimur. Minnsti skólinn var með u.þ.b. 100 nemendur og sá stærsti með rúmlega 600. Hinir þrír voru með u.þ.b. 400 nemendur. Heimsóknir í skólana fóru fram frá því í miðjum febrúar fram í byrjun mars 2019. Tvö einstaklingsviðtöl voru tekin upp í gegnum Zoom fjarfundabúnaðinn en önnur tekin upp á upptökutæki.

Rætt var við skólastjórnendur allra skólanna og voru þeir spurðir út í náms- og starfsráðgjöf í skólanum og hvort úrbóta væri þörf í þjónustu við nemendur. Rætt var við þrjá náms- og starfsráðgjafa og þeir spurðir út í mismunandi þætti starfsins og viðhorf til þess. Í öðrum skólanum, sem ekki hafði náms- og starfsráðgjafa, var rætt við þann starfsmann sem mest sinnti þeim verkefnum sem annars heyra undir náms- og starfsráðgjafa. Talað var við rýnihóp foreldra í öllum skólunum fimm. Val á þeim fór þannig fram að RHA hafði samband við skólastjórnendur og bað þá að hafa samband við foreldra nemenda og nemendur og biðja þá að taka þátt í rýnihópaviðtali. Skólunum var í sjálfsvald sett hvernig þeir völdu foreldra og nemendur en lagt var upp með að tala við elstu nemendur skólans, nemendur í 8.–10. bekk. Bæði til þess að þau hefðu þroska til að mynda sér skoðun á viðfangsefninu og vegna þess að náms- og starfsfræðsla sem slík fer fyrst og fremst fram í þessum bekkjum. Vegna siðferðislegra sjónarmiða var útskýrt fyrir nemendum að ekki væri verið að biðja þau um að deila persónulegum upplýsingum, þar sem stór hluti þeirra sem leita til náms- og starfsráðgjafa gera það vegna vanlíðunar eða persónulegra erfðleika. Heldur voru þau spurð hvernig þeim þætti þjónusta við nemendur almennt, hvað varðaði þau verkefni sem náms- og starfsráðgjafar sinna. Kynning á rannsókninni var send til foreldra og þau beðin um skriflegt samþykki fyrir að barn þeirra tæki þátt. Nemendur tóku ekki þátt í rannsókninni nema þau framvísuðu samþykkinu. Í hverjum hópi voru 6-9 nemendur af báðum kynjum. Flest voru þau í 10. bekk en í tveimur hópum voru einnig nemendur úr 8. og/eða 9. bekk.

Í hverjum foreldrahópi voru 5-9 þátttakendur af báðum kynjum, konur voru þó í meirihluta. Mörg voru foreldrar 10. bekkinga og mörg áttu eða höfðu átt fleiri en eitt barn í viðkomandi skóla. Í sumum hópunum voru einhverjir núverandi eða fyrrverandi starfsmenn skólans. Foreldrar voru spurð almennt út í þá þætti sem falla undir störf náms- og starfsráðgjafa, hvort þau könnuðust við að börn þeirra hefðu fengið þá þjónustu og hvort þeim fyndist eitthvað mega betur fara.

Niðurstöður úr spurningakönnuninni

Spurningalisti könnunarinnar skiptist í eftirfarandi þætti: 1. Upplýsingar um fjölda náms- og starfsráðgjafa í skólum; 2. Umfang og eðli náms- og starfsráðgjafa í skólum; 3. Þjónusta við nemendur af erlendum uppruna; 4. Opnu spurninguna: Hvernig uppfyllir skólinn ákvæði 13. gr. laga um grunnskóla nr. 91/2008 um rétt nemenda til að njóta starfs- og námsráðgjafa. 5. Opna spurningu í lokin þar sem þátttakendum var gefinn kostur á að koma á framfæri athugasemdum. Hér á eftir er fjallað um fyrstu tvo þættina en þriðja til fimmta hluta má finna í viðaukum 1 – 3. Einnig má finna spurningakönnunina í heild sinni í skýrslu sem skilað var til mennta- og menningarmálaráðuneytisins í desember 2018.

Bakgrunnsbreytur

Gögnin voru skoðuð út frá tveimur bakgrunnsbreytum; staðsetningu og stærð skóla, út frá nemendafjölda.

Staðsetning skóla

Staðsetning skóla var flokkuð í annars vegar höfuðborgarsvæðið og hinsvegar landsbyggðina. Undir höfuðborgarsvæðið falla skólar í Reykjavík, Seltjarnarnesbæ, Kópavogi, Garðabæ, Hafnarfirði og Mosfellsbæ en allir aðrir skólar flokkast undir landsbyggðina. Tafla 1 sýnir heildarfjölda skóla sem tóku þátt og hvernig þeir skiptust á milli höfuðborgarsvæðis og landsbyggðar.

Tafla 1. Fjöldi skóla sem tók þátt, í heildina og eftir staðsetningu.

	Fjöldi skóla (%)
Allt landið	116 (100)
Höfuðborgarsvæðið	50 (43,1)
Landsbyggðin	66 (56,9)

Stærð skóla

Ákveðið var að skipta stærð skóla ekki í fleiri en þrjá flokka, til að ekki væru mjög fáir skólar á bak við hvern flokk. Stærð skóla er því flokkuð í skóla með 200 nemendur eða færri, 201-400 nemendur og 401 nemanda eða fleiri². Tafla 2 sýnir dreifingu skólanna eftir staðsetningu og eftir stærð. Eins og sjá má eru færri en 200 nemendur í 59% skóla á landsbyggðinni en í rétt rúmlega helmingi skóla á höfuðborgarsvæðinu er 401 nemandi eða fleiri. Bæði á höfuðborgarsvæðinu og á landsbyggðinni er um fjórðungur skóla með nemendafjölda á bilinu 201-400.

Tafla 2. Fjöldi skóla sem tók þátt, eftir staðsetningu og stærð skóla.

	Höfuðborgarsvæðið Fjöldi (%)	Landsbyggðin Fjöldi (%)
Allt landið	50 (100)	66 (100)
Færri en 200 nemendur	10 (20,0)	39 (59,0)
201- 400 nemendur	13 (26,0)	16 (24,3)
401 nemandi eða fleiri	27 (54,0)	11 (16,7)

Tafla 3 sýnir síðan meðalfjölda nemenda í skólum, eftir staðsetningu skólanna. Eins og sjá má eru að meðaltali um helmingi fleiri nemendur í skólum höfuðborgarsvæðisins en á landsbyggðinni en staðalfrávikkið er hátt, sem þýðir að mikill munur er á stærð skóla, bæði á höfuðborgarsvæðinu og á landsbyggðinni.

Tafla 3. Meðalfjöldi nemenda í skóla, eftir staðsetningu.

	Meðalfjöldi ± staðalfrávik (fjöldi)
Allt landið	240 ± 219 (115)
Höfuðborgarsvæðið	414 ± 212 (50)
Landsbyggðin	201 ± 176 (65)

² Upplýsingar um fjölda nemenda í skólum voru sóttar á vef Hagstofu Íslands http://px.hagstofa.is/pxis/pxweb/is/Samfelag/Samfelag__skolamal__2_grunnskolestig__0_gsNemendur/SKO02102.px/

³ <https://www.althingi.is/lagas/nuna/2009035.html>

Fjöldi náms- og starfsráðgjafa í skólum

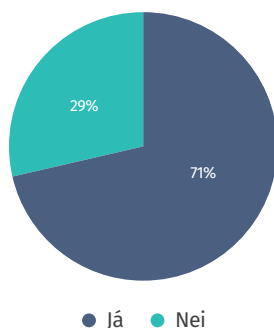
Í fyrsta hluta könnunarinnar var spurt hvort að við skólann væri starfandi náms- og starfsráðgjafi með löggilt starfsheiti. Samkvæmt 1.gr. laga nr. 35/2009 mega þeir einir kalla sig náms- og starfsráðgjafa sem hafa til þess tilskilin leyfi frá ráðherra³.

Þeir skólar sem ekki höfðu löggilta náms- og námsráðgjafa voru spurðir hvort aðrir sérfræðingar gegndu þessum störfum. Einnig var spurt um fjölda náms- og starfsráðgjafa með löggilt starfsheiti og fjölda stöðugilda náms- og starfsráðgjafa.

Fjöldi skóla með náms- og starfsráðgjafa með löggilt starfsheiti

Mynd 1 sýnir að í 71% þeirra skóla, sem tóku þátt í könnuninni, starfaði náms- og starfsráðgjafi með löggilt starfsheiti en munur var eftir landshluta og stærð skóla.

Er starfandi náms- og starfsráðgjafi með löggilt starfsheiti við skólann?

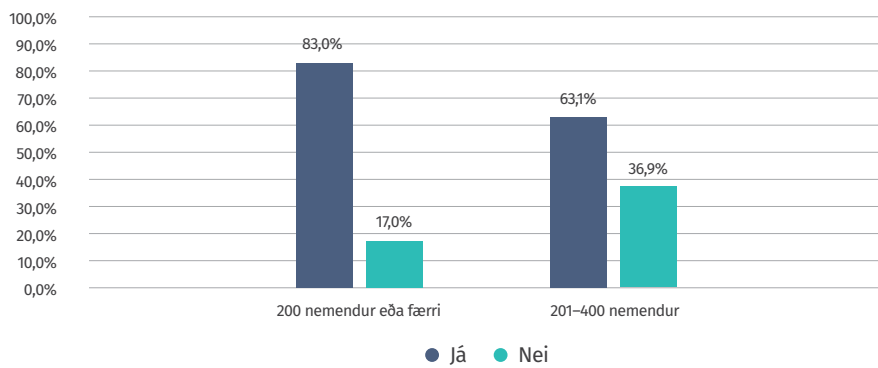


Mynd 1. Hlutfall skóla með löggiltan náms- og starfsráðgjafa starfandi.

Eins og sjá má (mynd 2) starfa löggiltir náms- og starfsráðgjafar í mun fleiri skólum á höfuðborgarsvæðinu (83%) en á landsbyggðinni (63,1%). Í 36,9% skóla á landsbyggðinni starfar ekki náms- og starfsráðgjafi, með löggilt starfsheiti. Líklegt er að þetta tengist fjölda nemenda, þar sem fleiri skólar með fáa nemendur eru á landsbyggðinni en á höfuðborgarsvæðinu.

³ <https://www.althingi.is/lagas/nuna/2009035.html>

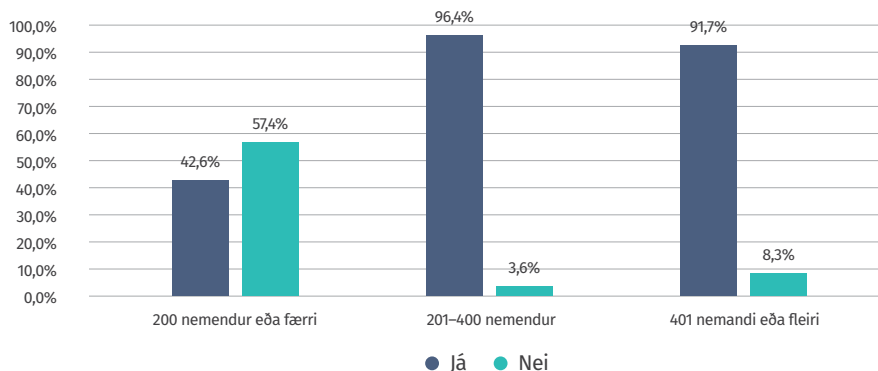
Er starfandi náms- og starfsráðgjafi með löggilt starfsheiti við skólann?



Mynd 2. Hlutfall skóla með löggiltan náms- og starfsráðgjafa starfandi, greint eftir staðsetningu.

Mynd 3 sýnir að einungis 42,6% skóla, með færri en 200 nemendur, hafa náms- og starfsráðgjafa með löggilt starfsheiti, á meðan að hlutfallið er 96,4% fyrir skóla með 201-400 nemendur og 91,7% með 401 nemanda eða fleiri.

Er starfandi náms- og starfsráðgjafi með löggilt starfsheiti við skólann?



Mynd 3. Hlutfall skóla með löggiltan náms- og starfsráðgjafa starfandi, greint eftir stærð skóla.

Fjöldi löggiltra náms- og starfsráðgjafa í hverjum skóla

Þeir skólar sem sögðust hafa löggiltan náms- og starfsráðgjafa voru spurðir hversu margir þeir væru. Hér var ekki spurt um starfshlutfall, heldur um fjölda þeirra starfsmanna sem sinntu starfinu. Tafla 4 sýnir að á höfuðborgarsvæðinu sinnti að meðaltali 1,24 starfsmaður starfi náms- og starfsráðgjafa en 1,13 á landsbyggðinni. Meðaltalið var hæst hjá skólum með 401 nemanda eða fleiri.

Tafla 4. Meðaltal fjölda löggiltra náms- og starfsráðgjafa í skólum, eftir staðsetningu og stærð skóla.

	<i>Meðalfjöldi ± staðalfrávik (fjöldi)</i>
Allt landið	1,18 ± 0,39 (71)
Höfuðborgarsvæðið	1,24 ± 0,44 (33)
Landsbyggðin	1,13 ± 0,34 (38)
200 nemendur eða færri	1,11 ± 0,32 (19)
201-400 nemendur	1,09 ± 0,29 (22)
401 nemandi eða fleiri	1,30 ± 0,47 (30)

Fjöldi skóla með aðra sérfræðinga í störfum náms- og starfsráðgjafa

Í könnuninni var einnig spurt hvort aðrir sérfræðingar en náms- og starfsráðgjafar sinntu náms- og starfsráðgjöf. Tafla 5 sýnir að af þeim 32 skólum sem höfðu engan náms- og starfsráðgjafa svöruðu 20 skólar játandi, 11 sögðu að enginn gegndi starfinu og einn skóli svaraði ekki. Í opnu svörunum má sjá að í sumum tilfellum var þjónusta náms- og starfsráðgjafa aðkeypt (sjá bls. 68).

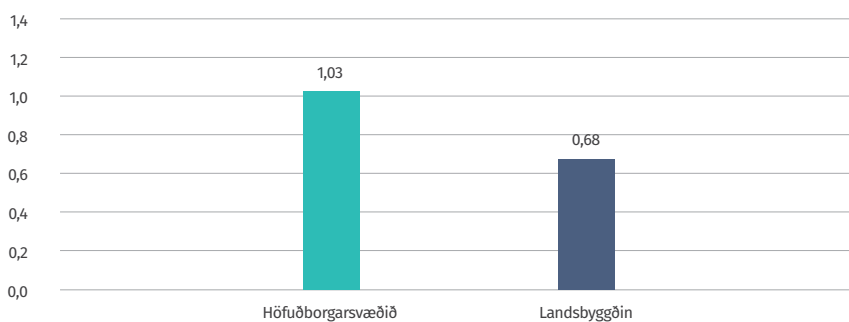
Tafla 5. Sinnir annar sérfræðingur starfi náms- og starfsráðgjafa við skólann?

<i>Fjöldi skóla (%)</i>	<i>Já</i>	<i>nei</i>
31	20	11

Fjöldi stöðugilda náms- og starfsráðgjafa við skóla

Spurt var um fjölda stöðugilda náms- og starfsráðgjafa við skólana. Hér var ekki tekið fram í spurningu hvort um löggilta náms- og starfsráðgjafa væri að ræða. Alls svöruðu 88 skólar þessari spurningu. Meðaltal stöðugilda fyrir allt landið var 0,84 og staðalfrávik $\pm 0,48$. Meðaltal stöðugilda var reiknað, annars vegar fyrir höfuðborgarsvæðið og hins vegar landsbyggðina. Mynd 4 sýnir að munur er á fjölda stöðugilda eftir staðsetningu, þar sem að á höfuðborgarsvæðinu hafa skólar að meðaltali 1 stöðugildi en 0,67 stöðugildi á landsbyggðinni. Líklegt er að þetta tengist stærðarmun á skólum á höfuðborgarsvæðinu og á landsbyggðinni.

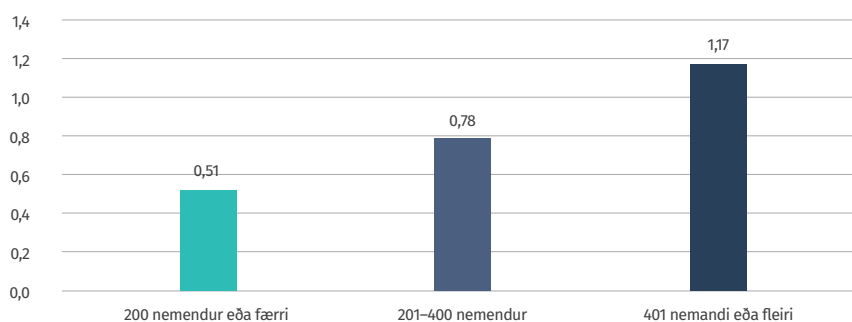
Meðaltal fjölda stöðugilda



Mynd 4. Meðaltal fjölda stöðugilda eftir staðsetningu.

Mynd 5 sýnir að stöðugildum fer fækkandi eftir því sem nemendum skóla fækkar en 16 skólar sögðust hafa náms- og starfsráðgjafa í 25% stöðugildi eða minna og þar af voru 15 á landsbyggðinni.

Meðaltal fjölda stöðugilda



Mynd 5. Meðaltal fjölda stöðugilda eftir stærð skóla.

Umfang og eðli náms- og starfsráðgjafarþjónustu í skólum

Í þessum kafla verður fjallað um hvað nám- og starfsráðgjafar gera í skólunum, hverjum þeir sinna og hversu oft. Skólarnir voru spurðir hvort til væri starfslýsing fyrir náms- og starfsráðgjafa. Einnig var spurt á hvaða skólastigi ráðgjöfin væri veitt; í 1.-4. bekk, 5.-7 bekk eða 8.-10. bekk. Þá var spurt um skiptingu viðtala á milli stúlkna og drengja; fjölda viðtala sem hver fengi, á bilinu 1, 2-4 og 5 eða fleiri og að lokum, hvernig hlutfall vinnutíma skiptist á milli; einstaklingsráðgjafar/hópráðgjafar/fræðslu og kynningar og annars.

Starfslýsing náms- og starfsráðgjafa

Í 76 skólum af þeim 107 sem svöruðu spurningunni var til starfslýsing fyrir starf náms- og starfsráðgjafa, eða í 71% tilfella en ekki í 31 skóla (29%). Fleiri skólar höfðu starfslýsingu á höfuðborgarsvæðinu en á landsbyggðinni og starfslýsing var síður til í skólum með færri en 200 nemendur en í stærri skólum (tafla 6).

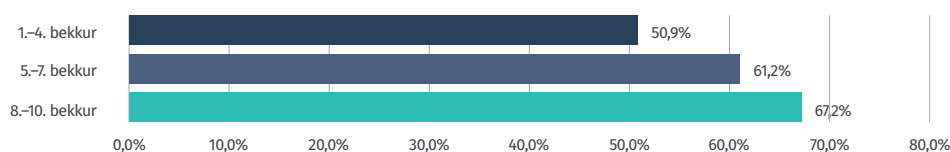
Tafla 6. Er til starfslýsing fyrir náms- og starfsráðgjafa í skólanum?

	<i>Fjöldi skóla</i>	<i>Já (%)</i>	<i>Nei (%)</i>
Allt landið	107	76 (71,0)	31 (29,0)
Höfuðborgarsvæðið	47	38 (80,9)	9 (19,1)
Landsbyggðin	60	38 (63,3)	22 (36,7)
Færri en 200 nemendur	44	21 (47,7)	23 (52,3)
201- 400 nemendur	27	24 (88,9)	3 (11,1)
401 nemandi eða fleiri	36	31 (86,1)	5 (13,9)

Hlutfall skóla sem veitir ráðgjöf, eftir skólastigi

Spurt var í hvaða aldurhópi ráðgjöf við nemendur væri veitt. Mynd 6 sýnir að ráðgjöf við nemendur eykst eftir því sem þau eldast. Helmingur skóla veitir ráðgjöf í 1.-4. bekk, 61,2% í 5.-7. bekk og 67,2% í 8.-10. bekk.

Ráðgjöf veitt

**Mynd 6.** Hlutfall skóla sem veitir ráðgjöf, eftir skólastigi.

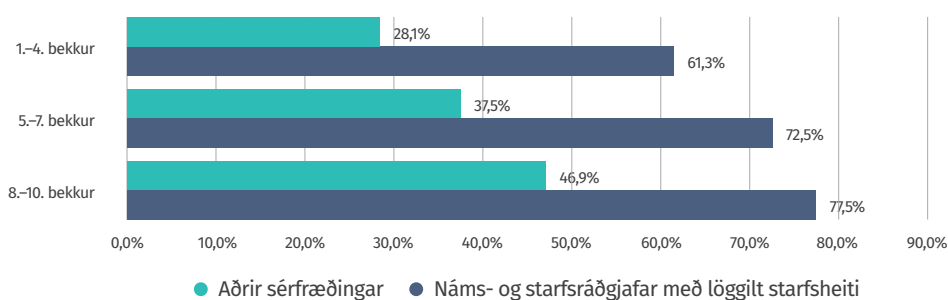
Eins og sjá má (tafla 7) svaraði nokkuð hátt hlutfall skóla ekki spurningunni um ráðgjöf eftir skólastigi. Upplýsingar um ráðgjöf á yngsta stigi voru ekki skráðar hjá 34 skólum; skráningar vantaði hjá 31 skóla um ráðgjöf á miðstigi og upplýsingar um ráðgjöf hjá elsta stigi voru ekki skráðar hjá 29 skólum.

Tafla 7. Skráning skóla á veittri ráðgjöf, eftir skólastigum.

Aldurshópur	Skólar sem veita ráðgjöf	Upplýsingar ekki skráðar
1.-4. bekkur	59 (50,9%)	34 (29,3%)
5.-7. bekkur	71 (61,2%)	31 (26,7%)
8.-10. bekkur	78 (67,2%)	29 (25,0%)

Ráðgjöf við nemendur út frá skólastigi var skoðuð nánar, út frá því hvort löggiltur náms- og starfsráðgjafi starfaði við skólann eða ekki. Þá kom í ljós að mun meiri ráðgjöf var veitt í skólum sem hafa náms- og starfsráðgjafa með löggilt starfsheiti en í þeim skólum þar sem aðrir gegna starfi þeirra (mynd 7). Einnig sést að ráðgjöf við nemendur eykst eftir því sem þeir eldast, hvort sem um er að ræða ráðgjöf frá löggiltum náms- og starfsráðgjöfum eða öðrum.

Ráðgjöf veitt

**Mynd 7.** Samanburður á þjónustu skóla eftir því hvort þar starfa lögg. náms- og starfsráðgjafar eða ekki.

Heildarfjöldi nemenda sem fékk ráðgjöf í hverjum skóla

Næst var spurt um fjölda þeirra sem fengu ráðgjöf frá náms- og starfsráðgjafa, skólaárið 2017-2018. Í spurningalistanum var ekki beðið um tölu yfir heildarfjölda þeirra sem fengu ráðgjöf en þátttakendur voru beðnir um að brjóta upplýsingarnar niður eftir kyni og skólastigi. Í töflu 8 er búið að taka saman upplýsingar frá þeim 91 skóla sem svöruðu spurningunni um „heildarfjölda eftir kyni og skólastigi“. Um þriðjungur skóla átti sundurgreinanlegar upplýsingar, eftir kyni og skólastigi; um 38% höfðu hluta upplýsinganna, t.d. fyrir sum aldurstig en ekki önnur og um þriðjungur svarenda sagðist ekki hafa þessar upplýsingar. Í næstum 85% skóla án löggilts náms- og starfsráðgjafa voru þessar upplýsingar ekki tiltækar.

Tafla 8. Yfirlitstafla yfir skráningar skóla um heildarfjölda einstaklingsviðtala hjá náms- og starfsráðgjafa, eftir kyni og aldri, árið 2017-2018.

	Allir skólar	Fjöldi (%) skóla Skólar með löggiltan náms- og starfsráðgjafa	Skólar án löggilts náms- og starfsráðgjafa
Viðtöl skráð eftir kyni og aldri	27 (29,7)	23 (34,8)	4 (16,0)
Skráningar vantar að hluta	35 (38,5)	22 (33,3)	13 (52,0)
Engar skráningar	29 (31,9)	21 (31,8)	8 (32,0)



Í opnum svörum kom fram að sumstaðar væru þessar upplýsingar ekki brotnar niður á þennan hátt og í öðrum svörum kom fram að skólastjórar hefðu ekki aðgang að þeim, samanber eftirfarandi tilvitnanir:



„Ég get ekki svarað skráningum um viðtöl né aðstoð af hvaða tagi sem er vegna þess að námsráðgjafinn heldur utan um það allt saman.“

„Ástæða þess að engar skráningar eru til um fjölda nemenda sem sóttu þjónustu námsráðgjafa á síðasta skólaári er sú að það hóf nýr námsráðgjafi störf í ágúst síðastliðnum.“

„Í skólanum eru nýir stjórnendur og náms- og starfsráðgjafi er í ársleyfi. Því höfum við ekki allar þær upplýsingar sem beðið er um í þessari könnun og því slepti ég því að svara hluta þessarar könnunar. Það þýðir ekki að þetta hafi ekki verið gert heldur hef ég ekki vitneskju né aðrir hér um það.“

„Til er ítarleg skrá um verkefni námsráðgjafa þar sem tiltekin eru verkefni sem lúta að hópráðgjöf, persónulegri ráðgjöf, náms- og starfsfræðslu, símaviðtöl o.fl. Skólaárið 2017-2018 eru 1.288 færslur í þeirri skrá. Samantekt um fjölda einstaklinga, kyn, árganga eða gerð verkefna er ekki fyrirliggjandi og því erfitt að svara spurningum á því formi sem upp er sett hér að framan.“

„Þar sem ekki er ákveðin staða innan skólans eyrnamerkt náms- og starfsráðgjafa, heldur leysa margvíslegir fagaðilar þá þjónustu við nemendur, var ekki alveg ljóst hvernig best væri að fylla út þessa könnun. Við erum tilbúin til viðtals ef nánari upplýsinga er óskað.“

„Það reynist okkur mjög erfitt að áætla tíma og aðgreina í drengi og stúlkur. Vorum ekki viðbúin að gefa tölfræðilegar upplýsingar um þetta. Tími námsráðgjafa í skólum á yngra stigi fer að mestu í að leysa úr og vinna í samskiptavandamálum milli nemenda. Það er ærinn starfi get ég sagt ykkur.“

„Þær tölur sem gefnar upp eru bara frá 3. janúar til skólaloka í júní. En nýr náms- og starfsráðgjafi tók við um áramót og vantar því tölur frá haustönninni.“

„Tölur varðandi hversu mörg skipti nemendur heimsækja námsráðgjafa eru óljósar þar sem námsráðgjafi er í veikindaleyfi og þessar tölur liggja ekki fyrir nema hjá honum.“

Heildarfjöldi einstaklingsviðtala eftir kyni og aldri

Þegar gögnin eru skoðuð, frá öllum skólum sem gáfu einhverjar sundurgreinanlegar upplýsingar um fjölda einstaklingsviðtala, sést að mikill breytileiki er í fjölda þeirra sem fá ráðgjöf náms- og starfsráðgjafa (Tafla 9). Hjá stúlkum í 1.-4. bekk hafa t.d. verið veitt allt frá einu og upp í 133 viðtöl eftir skóla. Tafla 9 sýnir einnig að meðalfjöldi viðtala og fjöldi skóla sem veitir ráðgjöf hækkar eftir því sem börnin eldast, bæði hjá stúlkum og drengjum. Að meðaltali fengu stúlkur á yngsta stigi 17 viðtöl, á miðstigi 22 og á efsta stigi 30. Hjá drengjum voru þetta 17, 19 og 24 viðtöl að meðaltali. Hafa ber í huga að staðalfrávikin er hátt og því mikill breytileiki eftir skólum.

Tafla 9. Meðaltal heildarfjölda nemenda sem fengu ráðgjöf á skólaárinu 2017-2018, eftir skólastigi og kyni.

Aldurshópur	Heildarfjöldi sem fengu ráðgjöf á bilinu	Stúlkur Meðaltal ± staðalfrávik	Fjöldi skóla	Heildarfjöldi sem fengu ráðgjöf á bilinu	Drengir Meðaltal ± staðalfrávik	Fjöldi skóla
1. – 4. b	1-133	16,89 ± 24,1	35	1-133	17,47 ± 24,3	34
5. – 7. b	1-170	22,3 ± 28,7	47	1-160	18,8 ± 25,3	45
8.- 10. b	1-176	29,9 ± 30,6	55	1-112	24,0 ± 21,5	56

Heildarfjöldi viðtala sem veitt voru á hvern einstakling, eftir kyni

Einnig var spurt hversu mörg viðtöl voru veitt hverjum einstaklingi skólaárið 2017-2018, út frá kyni. 23 skólar voru með sundurgreinanlegar upplýsingar; 24 skólar gáfu þessar upplýsingar upp að hluta, þ.e. fyrir annað kynið en ekki hitt en 43 svarendur sögðust ekki hafa þessar upplýsingar. Tafla 10 sýnir að stærstur hluti, bæði stúlkna og drengja fengu eitt viðtal en fæstir fengu fleiri en 5 viðtöl. Of fáar skráningar eru á bak við tölurnar til að hægt sé að segja til um marktækan mun á milli kynjanna.

Tafla 10. Meðaltal fjölda viðtala á einstakling eftir kyni.

Fjöldi viðtala	Meðaltal ± staðalfrávik (fjöldi)	
	Stúlkur	Drengir
1 viðtal	30,5 ± 57,8 (37)	25,2 ± 56,7 (38)
2–4 viðtöl	23,0 ± 28,3 (37)	19,84 ± 27,5 (37)
5 eða fleiri viðtöl	17,6 ± 21,2 (33)	12,3 ± 16,2 (34)

Skipting vinnutíma á milli tegunda ráðgjafar

Þá var spurt hvernig vinnutími skiptist hlutfallslega á milli tegunda ráðgjafar. Tafla 11 sýnir hlutfall tíma sem varið var í; einstaklingsráðgjöf, hópráðgjöf, fræðsla og kynningu og annað. Einnig er sýnt ± staðalfrávik og fjöldi skóla innan sviga. Mestum tíma náms- og starfsráðgjafa var varið í einstaklingsráðgjöf eða rúmum helmingi tímans. Þá kom fræðsla og kynning, sem tók 20,7% tímans að meðaltali og hópráðgjöf og annað tóku svo hvor um sig um 15% starfstímans. Þessi hlutföll voru mjög svipuð hvort sem um höfuðborgarsvæðið eða landsbyggðina var að ræða.

Tafla 11. Hlutfallsleg dreifing vinnutíma náms- og starfsráðgjafa eftir starfsþáttum, greint eftir staðsetningu og stærð skóla.

	Einstaklings- ráðgjöf	Hópráðgjöf	Fræðsla og kynning	Aannað
Allir skólar	53,9 ± 18,4 (75)	15,8 ± 8,8 (70)	20,7 ± 12,4 (73)	14,6 ± 10,3 (51)
Höfuðborgarsvæðið	53,3 ± 15,0 (31)	14,6 ± 7,0 (31)	19,26 ± 9,6 (31)	18,3 ± 11,4 (22)
Landsbyggðin	54,3 ± 20,7 (44)	16,8 ± 10,0 (39)	21,7 ± 14,2 (42)	11, 8 ± 8,5 (29)
200 nemendur eða færri	51,6 ± 27,8 (27)	13,1 ± 8,9 (23)	22,3 ± 17,7 (26)	11,2 ± 6,5 (13)
201-400 nemendur	49,7 ± 18,2 (23)	17,1 ± 11,8 (23)	18,7 ± 10,3 (23)	13,5 ± 6,6 (15)
401 nemandi eða fleiri	48,9 ± 17,2 (32)	14,1 ± 6,6 (31)	16,8 ± 9,2 (31)	17,0 ± 12,7 (25)



Niðurstöður úr eigindlegum hluta rannsóknarinnar

Viðfangsefni náms- og starfsráðgjafa

Í þessum hluta verður fjallað um í hverju starf náms- og starfsráðgjafa fólst í þeim skólum sem heimsóttir voru og um náms- og starfsráðgjöf í skólunum sem ekki höfðu löggiltan náms- og starfsráðgjafa. Í viðauka 1 á bls. 68 má einnig finna lýsingar á störfum náms- og starfsráðgjafa sem fram komu í spurningakönnuninni.



Síðan ég byrjaði hef ég verið rosalega mikið í persónulegum viðtölum um allt það sem tengist líðan og svona andlegum þáttum eins og kvíða og þunglyndi og fleiru og það tekur rosalega stóran part af starfinu allavega hjá mér. Núna er ég mikið meira í náms-tæknikennslu líka og hef verið að taka krakkana ein í viðtöl, þar sem að við förum yfir hvernig gengur í náminu og ég kem með alls konar námstækniráð. Svo hef ég verið að kenna náms- og starfsfræðslu í 10. bekk. Núna erum við að fara í framhaldsskólana og ég legg fyrir þau áhugasviðskönnun og fer með þeim í niðurstöðurnar, einu í einu. Fyrir áramót þá förum við í starfsfræðsluna og þá förum við í fyrirtæki ... Ég sendi tölvupóst á fullt af fyrirtækjum hvort að þau væru til í að taka á móti okkur... já ég myndi segja ég væri aðallega í þessu þegar kemur að náms- og starfsráðgjöf (náms- og starfsráðgjafi, skóli 5).

Eins og sést á svarinu hér að ofan er starf náms- og starfsráðgjafa fjölbreytt og snýr ekki eingöngu að náms- og starfsfræðslu sem slíkri heldur er persónuleg ráðgjöf um líðan og námið stór og jafnvel stærri hluti af starfinu. Einnig kom fram í viðtölunum að það væri mikilvægur þáttur af starfi náms- og starfsráðgjafans að vera trúnaðarmaður nemenda innan skólans, starfsmaður sem nemandinn gæti leitað til með hvers kyns mál og þá einnig ef samskiptavandi kæmi upp milli nemanda og kennara skólans.

Það má segja að starf náms- og starfsráðgjafanna sem heimsóttir voru hafi skipst í fjóra meginhluta:

1. Að aðstoða nemendur við að velja sér nám eftir grunnskóla t.d. með því að leggja fyrir þá áhugasviðskannanir.
2. Að aðstoða nemendur við að finna sér framhaldsskóla eða menntaskóla, t.d. með því að skipuleggja heimsóknir í framhaldsskóla og minna þau á dagsetningar forinnritunar í skóla.
3. Að fara með fræðslu inn í bekk, bæði hvað varðaði námstækni og samskipti.
4. Að veita nemendum persónulega ráðgjöf. Persónuleg ráðgjöf snéri t.d. að líðan og samskiptum og aðstoð við nemendur með námstækni og skipulag.

þar fyrir utan sinntu ráðgjafarnir sem talað var við ýmsum verkefnum eins og að bera ábyrgð á eineltisteymi skólans; sjá um fyrirlestra og utanaðkomandi fræðslu inn í skólana; sjá um valgreinar í skólanum og mætingarfundi vegna nemenda sem mættu illa í skólann. Áhersla á þessa þætti var misjöfn eftir skólum og ráðgjöfum:



Ég er líka með verkefni sem að tengist mínu starfssviði ekki neitt sem er mætinga-fundir og það hefur verið mjög þungt af því að það er svakalega mikið af fundum sem að tengjast því en þá er ég sem sagt að bóka foreldra og nemendur á fund ef að mætingin er slæm ... og þetta tekur mjög stóran bita af starfinu ... ég veit ekki um neinn annan námsráðgjafa sem er að gera þetta.

Hér á eftir verður fjallað nánar um þessi helstu hlutverk náms- og starfsráðgjafa.

Aðstoð við val á námi eftir grunnskóla

Í starfsheiti náms- og starfsráðgjafa felst áhersla á að aðstoða nemendur við að velja sér nám og starf að loknum grunnskóla. Náms- og starfsráðgjöf er ekki inni í stundaskrá sem fag og því fer það eftir skólum og viðkomandi náms- og starfsráðgjöfum hvernig hún fer fram. Í þeim skólum sem heimsóttir voru fór náms- og starfsfræðsla einkum fram á efsta stigi, þ.e. í 8. - 10. bekk og beindist hún mest að 10. bekk. Í fjölmönnum skólum á höfuðborgarsvæðinu, var unnið markvisst með nemendum í 10. bekk við að hjálpa þeim að velja sér nám eftir grunnskóla. Áður var náms- og starfsráðgjöf kennd sem valgrein en þá misstu þeir sem ekki voru í valinu af þessari fræðslu. Því kom náms- og starfsráðgjafinn á samstarfi við samfélagsfræðikennara skólans þar sem þau unnu út frá námsefninu Stefnan sett – um náms- og starfsval, sem nálgast má á vef Menntamálastofnunar án endurgjalds.⁴ Nemendur voru látnir taka rafræna áhugasviðskönnun⁵ og vinna verkefni út frá því, þar sem þau skilgreindu eina eða tvær námsbrautir og skoðuðu síðan hvaða framhalds-/ menntaskólar byðu þær brautir: Með orðum ráðgjafans: „Markmiðið með þessu er að þau séu allavega nær því hvert þau stefna heldur en þegar þau byrjuðu.“ Þeir nemendur sem voru í vafa með framhaldið gátu fengið meiri aðstoð: „Eftir verkefnið sem þau gerðu þá tók ég viðtal við alla í 10. bekk til þess að fylgja því eftir ... hvort þau væru búin að finna sér braut og ... þeir sem að voru óvissir ... ég gat þá gefið þeim aðeins meiri ráðgjöf.“

Í hinum skólunum unnu ráðgjafarnir einnig í nánú samstarfi við kennarana þó það væri með öðru sniði:



Ég fæ ekki tíma í töflu ... og það er ekkert mál kennararnir eru mjög liðlegir ... „nú þarf ég að fá þú veist svona marga tíma til að fara yfir þetta með þeim,“ þá er það aldrei neitt mál. Kennararnir segja bara „já þú mátt koma hérna og hérna ...“ af því ég á að eiga x marga tíma í 10. bekk og 9. bekk en það er náttúrulega sko flókið að setja það inn í töflu.

⁴ Sjá https://www1.mms.is/stefnan_sett/annadefni.php

⁵ Sjá https://www1.mms.is/stefnan_sett/ahugakonnun.php

Í þessum rúmlega 400 barna skóla, hafði náms- og starfsráðgjafinn mest sinnt persónulegri ráðgjöf við nemendur fyrstu árin og takmarkað náms- og starfsráðgjöf við 10. bekk. Þar sem skólasálfræðingur var kominn í hlutastarf við skólann og tók yfir hluta af persónulegu ráðgjöfinni, var náms- og starfsráðgjafinn farin að hafa meiri tíma til að vinna með þá þætti starfsins sem snéru að náms- og starfsráðgjöfinni. Hún gat þá farið að beina náms- og starfsfræðslu í meira mæli að 7. og 8. bekk til að „leggja grunninn“ og kynna náms- og starfsfræðsluna: „[Það eru] allir náttúrulega bara mjög gladdir þegar það gefst tími til að fara inn í 7. og 8. bekk líka og kennararnir eru bara mjög fegnir og mjög viljugir að fá mann og gefa eftir tímann.“ Eftir að sálfræðipjónusta var tekin inn í skólann hafði hún einnig meiri tíma til að vinna með hópum nemenda í verkefnum sem stuðluðu að bættri líðan og betri samskiptum í bekkjum:



Við erum með núna hópa í 7. bekk, stelpur, þar sem við erum að fara bara yfir, þú veist, samskipti, líðan, tilfinningar. Eins er ég líka með allar stelpurnar í 8. bekk í samskonar vinnu ... við vorum að klára einmitt að kenna Art-námskeið í 5. bekk, vorum líka að klára snillinganámskeið.

Þannig gat hún stigið inn þar sem eineltismál höfðu komið upp eða erfið samskipti og vísbendingar um vanlíðan og aðstoðað kennara við að leysa úr málum og fyrirbyggja að slæm samskipti þróuðust í einelti.

Í skólunum þremur, þar sem náms- og starfsráðgjafi starfaði, var búið að leggja áhugasviðskannanir fyrir nemendur í 10. bekk en mismunandi var hvaða könnun var notuð. Í dæminu hér á undan var það áhugasviðskönnunin sem er hluti af Stefnan sett náms-efninu en sumir notuðu Bendil.⁶ Bendill er ítarlegri könnun en til að leggja hana fyrir þurfa náms- og starfsráðgjafar að fara á námskeið og fá réttindi til að leggja hana fyrir. Einnig þarf að greiða gjald fyrir hvern nemanda:



Ég veit að sumir skólar hafa ekkert verið að leggja þetta fyrir alla. Af því að þetta er það kostnaðarsamt eru þeir bara að velja einhverja og mér finnst ekki rétt að bara einhverjir nokkrir fái að fara í þetta ... og þá koma hinir: „get ég ekki fengið að taka hana líka, skilurðu?“

Námsráðgjafinn sem vitnað er í hér að ofan vann í fjölmönnum skóla og sagði að það væri mun tímafreakara að nota Bendil en Stefnan sett: „Ef það ætti að leggja Bendil fyrir alla sko, þá myndi ég ekki geta sinnt neinu öðru á meðan, skilurðu, og ég sé það bara ekki ganga upp á meðan það eru þetta margir nemendur“.

Í hvorugum skólanum án náms- og starfsráðgjafa var búið að leggja fyrir áhugasviðskönnun. Í öðrum var þessi þjónusta keypt frá sjálfstætt starfandi náms- og starfsráðgjafa og stóð til að leggja hana fyrir um miðjan febrúar. Óljóst var í hinum skólanum, þar sem náms- og starfsráðgjafinn hafði hætt og annar ekki fengist í staðinn, hvort þetta yrði gert eða félli niður þetta námsár.

⁶ <https://www.bendill.is/>

Aðstoð við val á framhaldsskóla

Náms- og starfsráðgjafarnir sem talað var við lögðu allir mikla áherslu á að aðstoða nemendur við að velja sér framhaldsskóla eftir að grunnskóla lyki. Einn ráðgjafinn talaði um að hún legði mikla áherslu á upplýsingagjöf til foreldranna en einnig til nemenda. Hún sendi t.a.m. tölvupóst til foreldra 10. bekkinga með upplýsingum um dagsetningar á opnum húsum hjá framhaldsskólunum. Útprintaðar upplýsingar héngu einnig utan á hurð skrifstofu hennar, þannig að nemendur gætu gengið að þeim, þó að hún væri ekki við. Einnig sendi hún foreldrum tölvupóst og minnti þá á hvenær forinnritun í framhaldsskóla hæfst og minnti nemendur sjálfa á að innrita sig. Eftir að forinnritun lauk hafði hún svo samband við þá sem ekki höfðu innritað sig og bauðst til að aðstoða þá frekar. Þá aðstoðaði hún nýbúa sem ekki voru komnir vel inn í íslenskt mál og foreldra þeirra við innritun og aðstoðaði þá nemendur sem þess þurftu við að finna starfsbrautir við hæfi og fór með þeim í heimsóknir í skóla til að finna það nám sem best hentaði hverjum og einum.

Það kom fram í viðtölunum að nemendur fengu helst kynningu á þeim framhaldsskólum sem störfuðu í nærumhverfi skólanna. Sérstaklega á landsbyggðinni þar sem framhaldsskólanemar velja gjarnan skóla sem þeir geta sótt frá sínu byggðarlagi. Gjarnan var boðið upp á hópferð með kennara í einn eða tvo skóla en nemendur síðan hvattir til að fara sjálfir í heimsóknir í aðra skóla. Á höfuðborgarsvæðinu töluðu náms- og starfsráðgjafar um að farið væri með 9. og 10. bekkinga á Íslandsmótið í iðn- og verkgreinum sem haldið er annað hvert ár. Námsráðgjafi sem notaði námsefnið Stefnan sett sagði að eftir að hafa farið í gegnum þetta námsefni væru nemendur komnir með ýmsar vangaveltur sem þau vildu fá frekari skýringar á og þarna fengu þau tækifæri til að labba á milli og kynnast iðngreinum sem þau hefðu annars lítinn aðgang að: „Ég veit alveg um dæmi sko að nemendur hafi skipt þarna um skoðun og viljað fara í iðnnám. Þannig að mér finnst þetta rosalega mikilvæg kynning þarna.“

Aðstoð við námstækni og skipulag

Misjafnt var hversu mikla áherslu náms- og starfsráðgjafar lögðu á að aðstoða nemendur við námstækni og skipulagningu á tíma. Í einum skólanum fór náms- og starfsráðgjafinn í elstu bekkina og fræddi nemendur um námstækni svo sem glósutækni en einnig aðstoðaði hún nemendur sem vísað var til hennar af kennurum eða foreldrum vegna þess að þeir áttu í erfiðleikum við skipulag á tíma, námi eða heimanámi:



Ég er rosalega mikið að vinna með vikuskipulag og þá sérstaklega að hafa það sýnilegt hvernig vikan er þegar kemur að námi og tómsundum og ég reyni svona, sérstaklega í sambandi við lestur að vera í góðu sambandi við foreldra og halda utan um námið heima.

Í öðrum skóla sagðist náms- og starfsráðgjafi hafa farið mikið inn í bekkni áður fyrr til að kenna krökkunum námstækni en að nú væru umsjónarkennararnir að miklu leyti búnir að taka þetta hlutverk yfir:



Nú eru kennararnir bara orðnir svo klárir í þessu og taka þetta svo mikið inn í sína kennslu þegar þau eru bara að leggja inn ... þannig að þú veist að þá breyttist líka aðeins mitt hlutverk.

Þessi náms- og starfsráðgjafi einbeitti sér þá að námstækni hjá þeim nemendum sem áttu í miklum vanda með skipulag, glósutækni og slíkt.

Í skólunum sem heimsóttir voru þar sem ekki starfaði náms- og starfsráðgjafi var þessum þætti ekki sinnt með eins skipulögðum hætti og var þessi þáttur þá meira á ábyrgð umsjónarkennaranna.

Persónuleg ráðgjöf við nemendur, foreldra og kennara

Þeir náms- og starfsráðgjafar sem rætt var við sögðu að stór hluti starfstíma þeirra færi í að sinna persónulegri ráðgjöf við nemendur og að miklu leyti væri það vegna vanlíðunar svo sem kvíða. Annað hvort koma börnin sjálf til ráðgjafanna eða er vísað af kennurum eða foreldrum. Það eru frekar eldri börnin sem leita sjálf til ráðgjafanna en yngri börn. Með auknum aldri verða þau sjálfstæðari en í sumum tilfellum tengdist þetta einnig aðgengi að náms- og starfsráðgjafanum. Í fjölmönnum skóla var skrifstofa náms- og starfsráðgjafa t.d. staðsett í unglingadeildinni og nemendur á efsta stigi því líklegastir til að vita hvar hana væri að finna. Náms- og starfsráðgjafi í tæplega 400 barna skóla talaði um að mikill tími færi í persónulega aðstoð við nemendur á kostnað annarra þátta sem hún vildi vinna með: „*Mér finnst rosalega stór partur náttúrulega af starfinu fara í persónulega þætti og samskipti en ég myndi vilja geta sinnt námstækninni miklu betur af því að hún getur skilað svo miklu miklu betri árangri.*“ Þessi ráðgjafi talaði um að mikið þyrfti að vinna með samskipti nemenda frá þriðja og upp í tíunda bekk en að mest ynni hún með 3., 6., 7., og 8. bekk í þessum efnunum.

Í fjölda viðtala, við bæði ráðgjafa, nemendur og foreldra, bar samskiptavanda nemenda á góma. Sérstaklega var talað um „stelpudrama“ í þessum efnunum og það var ljóst að náms- og starfsráðgjafar gegndu stóru hlutverki í að vinna með þennan vanda. Ýmsar ástæður voru nefndar fyrir samskiptavanda. Náms- og starfsráðgjafi í rúmlega 600 barna skóla komst svo að orði:

”

Það sem að kannski tekur mikinn tíma hjá mér, það eru svona samskipti nemenda á miðstigi ... það getur vel verið að einhver þeirra sé með einhverja greiningu, skilurðu, en ... það er ekki ástæðan. Það er bara að þroskinn er ekki orðinn meiri en svo að þau kunna ekki alveg þessi samskipti og ... það verða rosalega miklir árekstrar ... misskilningur og eftir að símarnir komu inn og öll þess öpp og allir þessir samskiptamiðlar, ... ekki batnaði það nú við það. Misskilningurinn eykst vegna þess að það er einhver sem sendir eitthvað og þú ert þarna á móti og túlkar þetta á einhvern hátt og það vantar inn í þetta sko andlitstúlkunina og allt það, það er mjög oft sem að koma upp einmitt svona samskiptaerfiðleikar og ég er stundum algjörlega að drukkna í þeim málum. Og líka í raun og veru að slökkva elda áður en þetta verður kannski að eineltismáli.

Þó það kæmi ekki mikið fram í viðtölum við náms- og starfsráðgjafana sjálfa kom það fram í viðtölum við foreldra að náms- og starfsráðgjafar gegndu mjög mikilvægu hlutverki við að styðja við bakið á kennurum og aðstoða þá við að vinna með samskipti. Þetta kom sérstaklega fram í hópum þar sem kennarar voru í foreldrahópnum og þekktu slíkan stuðning af eigin raun.

Í persónulegri ráðgjöf við nemendur fólst einnig ráðgjöf og samskipti við foreldra: „Það er náttúrulega algengara núorðið að fólk sendi pósta ... það hefur aukist hjá manni rosalega mikið að skrifa pósta og allt það (skóli 3).“

Í viðtölunum var einnig töluvert rætt um aukningu á viðtölum vegna vanlíðunar nemenda.

”

Þau mál sem ég fæ af yngstu stigunum eru oft vegna þess að nemendur rekast ekki einhvern veginn eða það er eitthvað í færninni. Þau eru einmana eða vilja ekki fara í skólann eða eitthvað svoleiðis ... það eru náttúrulega kannski ekkert allir komnir með greiningu þarna, skilurðu ... þannig að þá svona kannski er þeim þá í kjölfarið vísað til mín. En ég bara er í mjög góðum samskiptum við foreldra, sérstaklega ef að nemendur vilja ekki fara í skólann, þá erum við svolítið að tékka á þessu ... hver er ástæðan.

Í þessum skóla starfaði líka þroskaþjálfari sem tók að sér töluvert af persónulegri ráðgjöf á yngra- og miðstigi:

”

Við erum náttúrulega svo heppin að við erum með þroskaþjálfara hérna sem að getur tekið hópna og hún er mestmegnis að vinna með yngri krakkana ... það geta verið einhverjir félagslegir erfiðleikar ... og hún er svona meira að fara í æfingar og slíkt.

Önnur verkefni náms- og starfsráðgjafa

Auk þeirra aðalþátta sem taldir voru upp hér að ofan gegndu náms- og starfsráðgjafar ýmsum fleiri hlutverkum eins og að bera ábyrgð á eða koma að eineltismálum:



Á sínum tíma fór ég á Olweus-námskeið, þannig að ég varð náttúrulega svolítið sérfræðingur í þessum eineltismálum. Þannig að þau hafa verið á minni könnu alltaf þegar að kemur upp tilkynnt eineltismál, þá kem ég inn í, ekki nema það séu mörg á sama tíma þá get ég nú ekki sinnt því að sjálfsögðu. Þá eru það stjórnendur sem eru með mér í því.

Sá ráðgjafi sem vitnað er í hér að ofan sá einnig um valgreinanám í skólanum, þar sem 8., 9. og 10. bekkingar áttu kost á að velja sér bóklegar-, verklegar-, list-, íþróttar- og verkgreinar. Valið fór fram rafrænt í gegn um forrit en töluverð vinna fór í að halda utanum valið. Ýmislegt annað var einnig á hennar könnu: „*Sáttateymið, ég er ekki búin að tala um það, fjarnámið, ég er ekki búin að tala um það, ég sé um þá nemendur sem vilja fara í fjarnám.*“

Einnig virtist það vera algengt að náms- og starfsráðgjafarnir bæru ábyrgð á utanaðkomandi fræðslu sem tengdist forvörnum:



Svo sé ég náttúrulega um að fá inn forvarnir þú veist eins og gagnvart kynfræðslu ..., fíkniefnum og áfengi, tölvufíkn, samskiptamiðlum og allt það. Maður fær aðila til að ræða við þau um svefninn. Þannig að það er á minni ábyrgð að fá þessa aðila hérna inn til að vera með fræðslu bæði fyrir nemendur og foreldra.

Þjónusta við nemendur af erlendum uppruna

Í vefkönnuninni sem send var út var spurt um þjónustu við nemendur af erlendum uppruna (sjá viðauka 3 á bls. 85). Þeir náms- og starfsráðgjafar sem talað var við báru ekki höfuðábyrgð á aðlögun eða kennslu nemenda af erlendum uppruna og virtist það ólíkt eftir skólum hver bar ábyrgð á þeim málaflokki. Rætt var um t.d. deildarstjóra og sérkennara í þessum efnum. Erlendir nemendur voru þó auðvitað hluti þeirra nemenda sem náms- og starfsráðgjafar sinntu og það kom fram í viðtölum að þeim fundist þeir stundum vanmáttugir þegar kæmi að þessum nemendum. Ráðgjafi í skóla á höfuðborgarsvæðinu komst svo að orði: „*Það getur verið mjög erfitt eins og um daginn þá komu hérna tvær stelpur í fjórða bekk og töluðu sitthvort tungumálið og ég var í miðjunni á Google Translate að þýða.*“ Þessum ráðgjafa fannst ýmsu ábótavant þegar kæmi að erlendum nemendum. Áhugasviðskannanir væru bara til á íslensku og Olweus væri einungis til á þremur tungumálum. Henni fannst oft flókið að aðstoða nemendur

við val á námi eftir skóla og erfitt að fá túlk fyrir sum tungumál, t.d. kínversku. Einnig gætu samskipti við foreldra þessara barna verið flókin vegna tungumálaörðugleika: „Fólk bara veit ekki hvernig það á að snúa sér í þessu, þekkir ekki kerfið og unglíngarnir ekki komnir alveg inn í það einhvern veginn sjálfir.“ Hún hafði áhyggjur af því að ef nemendur af erlendum uppruna fengju ekki þeim mun meiri stuðning heimafyrir og hvatningu til þess að halda áfram í námi, þá hættu þau í skóla eftir grunnskólann: „Ef það er ekki áhersla á þetta heima þá einhvern veginn finnst manni þau vera bara svolítið týnd þau bara yppa öxlum skilurðu, svona virðist vera sama en ég held þeim sé samt ekki sama.“

Skólar án náms- og starfsráðgjafa

Í tveimur af þeim skólum sem talað var við á landsbyggðinni starfaði ekki náms- og starfsráðgjafi. Í skóla með um 100 nemendur hafði ekki starfað náms- og starfsráðgjafi í nokkur ár. Samkvæmt viðmælendum hafði verið auglýst eftir náms- og starfsráðgjafa hjá bæjarfélaginu, sem átti að sinna skólanum í hlutastarfi en enginn hafði sótt um. Í þessum skóla var fyrirlögn og úrvinnsla áhugasviðskönnunar keypt að frá sjálfstætt starfandi ráðgjafa. Kynning á námi og framhaldsskólum var að mestu leyti á ábyrgð umsjónarkennara en nemendur réðu því hvert þeir leituðu vegna líðanar eða samskiptaörðugleika. Sérkennari skólans fékk mikið af þeim málum til sín og má segja að sérkennarinn hafi þannig að miklu leyti sinnt því sem varðaði persónulega ráðgjöf til nemenda:

”

Mér finnst persónulega full þörf fyrir námsráðgjafa í skólanum ... Ég get ekki sinnt áhugasviðskönnunum ég hef engan þannig grunn ... en ég get ráðlagt krökkum varðandi nám ... en það er yfirleitt ekki það sem að málið snýst um það er kvíðinn og depurðin og og bara erfið samskipti og svo hegðunarvandamál ... þunglyndi, aðstæður jafnvel ...

Henni fannst mikil aukning hafa orðið á því að leitað væri eftir ráðgjöf vegna líðanar, hegðunar og samskipta

”

Frá því að ég byrjaði hérna sem sérkennari hefur aukist gífurlega sá tími minn sem fer í þetta en ekki í beina sérkennslu þannig að það er alltaf viss togstreita hjá manni hvoru á ég að sinna og auðvitað geta börn ekki lært nema þeim líði bærilega ... Ég gæti alveg verið í stöðuhlutfallinu ja ég hugsa svona alveg 60% bara í þessu.

Sérkennarinn var ekki í fullu starfshlutfalli og fannst álag í starfi hafa aukist gífurlega síðan hún byrjaði að vinna. Henni fannst hún ekki komast yfir að sinna nemendum eins vel og hún vildi:

”

Segjum að ég myndi meta að nemandi þyrfti að minnsta kosti fjóra tíma í viku hjá mér í sérkennslu nei því miður hann fær í mesta lagi tvo af því ég get ekki komið þessu innan míns tímaramma ... Ég er ekki að sinna öllum sem berja á dyrnar eða vilja komast í viðtöl eða þeim kennurum sem vilja koma nemendum sínum að ... þetta er alltaf, þú veist, hvað tekur maður fram yfir? Hvað hefur forgang?

Í hinum skólanum hafði verið náms- og starfsráðgjafi í 75% starfi og eftir að hún hætti hafði árangurslaust verið auglýst eftir öðrum í staðinn. Kennaramenntaður einstaklingur hafði verið ráðinn til að taka tímabundið að sér þann hluta starfsins sem snéri að persónulegri ráðgjöf. Af viðtölum við foreldra og nemendur mátti ráða að þetta umrót hefði komið niður á þjónustu og aðstoð við nemendur. Þeir sem höfðu leitað til starfsmannsins höfðu góða sögu að segja af því en 10. bekkjar nemendurnir í þessum skóla voru einu nemendurnir sem ekki virtist vera skýr stefna um hvað varðaði að taka áhugasviðskönnun. Þau höfðu farið í heimsóknir í framhaldsskóla eins og hefð var fyrir en virtust ekki hafa haft eins greiðan aðgang að ráðgjafa til að ræða nám eftir grunnskóla og ekki hafði verið eins vel haldið utan um innritun í framhaldsskóla og í hinum skólunum. Sumir nemendur töluðu um að þeir vissu ekki hvar starfsmanninn væri að finna en könnuðust við þann sem áður hafði starfað í skólanum.



Viðhorf náms- og starfsráðgjafa til starfsins

Þar sem ekki er kveðið sérstaklega á um það í hverju náms- og starfsráðgjöf felst í lögum hafa náms- og starfsráðgjafar nokkurt frelsi til að móta starfið eftir sínu höfði. Starfslýsinguna höfðu þær yfirleitt skrifað sjálfar en hún réðist þó töluvert af áherslum skólastjórnenda og skoðunum stjórnenda á því hvaða störfum ráðgjafarnir ættu að sinna. Einn ráðgjafinn orðaði þetta svona: „Það er mjög mismunandi það er í rauninni líka bara hvað maður lætur bjóða sér uppá sko.“ Í þeim skólum sem heimsóttir voru voru því lagðar ólíkar áherslur á mismunandi þætti starfsins; bæði út frá þörfum skólans og skólasamfélagsins; eftir því hvaða aðrar fagstéttir störfuðu innan skólans; eftir því hvað ráðgjöfunum sjálfum fannst mikilvægasti þáttur starfsins og hverjir þær töldu eigin styrkleika vera. Það var þó ljóst á viðtölunum við ráðgjafana að allar vildu þær gjarnan geta sinnt ákveðnum þáttum starfsins meira en þær gerðu: „Ég legg náttúrulega mikla áherslu á þessa náms- og starfsráðgjöf en það er náttúrulega rosalega mikið þessi persónulega mál sem koma. Það er alveg bara niður í 2. bekk...“

Það var ljóst að náms- og starfsráðgjafarnir töldu persónulega ráðgjöf við nemendur vera heldur stóran hluta af starfinu:

”

Það þarf kannski að leggja meiri áherslu á að við erum hérna líka fyrir námstækni og framhaldsskóla og framtíðarval nemenda en ekki bara að leysa þessi endalaus ágreiningsmál, samskiptamál það verður þá frekar að vera að það dreifist einhvern vegin ... hugsanlega þarf þá að hafa tvo saman það ættu í rauninni að vera félagsráðgjafar alls staðar finnst mér af því að starf félagsráðgjafa og námsráðgjafa er algjörlega ólíkt ... í þessum skóla hérna myndi það skila mjög miklu að hafa félagsráðgjafa og ég veit að skólastjórnin er sammála því.

Þessi náms- og starfsráðgjafi hafði ekki unnið lengi sem slík og talaði um að hún hefði þurft meiri stuðning í starfinu í byrjun.

Þegar náms- og starfsráðgjafarnir voru spurðar hvort æskilegt væri að taka persónulega ráðgjöf út úr starfslýsingu þeirra voru þær flestar sammála um að það væri ekki æskilegt. Tvær þeirra töluðu um að ráðgjöfin væri gefandi partur af starfinu og að starfið yrði mun einhæfara ef það snérist eingöngu um náms- og starfsráðgjöf. Önnur orðaði það svona:

”

Auðvitað er mismunandi ... hvað okkur finnst svona skemmtilegra að starfa við, hvort það er í persónulegu málunum eða í náms- og starfsfræðslunni eða ráðgjöfinni, eða hvað ... Það er fjölbreytni í þessu og ég myndi ekki vilja vera bara spyrt við eitthvað ákveðið og ekki hitt.

Hin orðaði þetta svona:



Ef það væri félagsráðgjafi [stafandi við skólann] og svo ég, þá myndi hann taka öll málin, skilurðu, þessi persónulegu, samskiptamálin og allt það og kannski eineltis-málin ... þá yrði það meira svona flokkað ... mér myndi nýttast betur að fá annan námsráðgjafa og við gætum farið lengra niður á stigin með náms- og starfsfræðsluna ... Maður er kannski ekki með svo mikla ráðgjöf fyrir þau yngri, heldur er það bara fræðslan sem þyrfti að vera.

Þessi náms- og starfsráðgjafi hafði langan starfsaldur og hafði verið dugleg að nýta sér endurmenntunarnámskeið og ólíkt öðrum náms- og starfsráðgjafa, sem vitnað er í hér að ofan fannst henni frekar vanta annan náms- og starfsráðgjafa heldur en félagsráðgjafa. Þá líklega vegna þess að hún hafði margra ára reynslu af því að sinna persónulegri ráðgjöf og líka vegna þess að í skólanum hennar starfaði sálfræðingur en ekki í hinum skólanum.

Ekki eru til opinberar reglur um það hversu mörg stöðugildi náms- og starfsráðgjafa eigi að vera pr. nemanda í skólum. Þetta var nokkuð mismunandi í skólunum sem heimsóttir voru og virtust ráðgjafarnir sjálfir oft undra sig á ósamræmi í þessum málum. Það var þó sammerkt með þeim náms- og starfsráðgjöfum sem talað var við að þeim fannst þörf á hærra stöðugildi náms- og starfsráðgjafa þar sem þeir störfuðu eða að náms- og starfsráðgjöfum yrði fjölgað. Náms- og starfsráðgjafi í fjölmennum skóla komst svo að orði: „Hér eru náttúrulega [rúmlega] sex hundruð nemendur. Þá segir það sig nú eiginlega alveg sjálf, einn námsráðgjafi, á hann að komast yfir þetta allt saman?“ Þessum ráðgjafa fannst að fjölga þyrfti náms- og starfsráðgjöfum við skólann: „Ég myndi segja sko alveg lágmark 50% í viðbót. Það er bara algjört lágmark...það væri alveg nóg að gera fyrir tvo.“ Hún talaði um að með því móti yrði hægt að sinna náms- og starfsráðgjöf eins vel og henni fannst að ætti að sinna henni: „Alveg bara niður á, þess vegna, fyrsta stig.“ Þrátt fyrir nemendafjöldann í skólanum greiddi bæjarfélagið ekki fyrir nema 90% starfshlutfall náms- og starfsráðgjafa en skólastjórnandinn hafði ákveðið að skólinn greiddi sjálfur það sem uppá vantaði í fulla stöðu og tók þá fjármuni af öðru rekstrarfé skólans. Náms- og starfsráðgjafi í rúmlega 400 barna skóla var í 80% starfi en skólinn fékk einungis úthlutað 50% hlutfalli frá bæjarfélaginu. Skólinn hafði einnig sálfræðing í hlutastarfi en náms- og starfsráðgjafinn taldi þörf á að auka þjónustuna við nemendur enn frekar:



Í fullkomnum heimi myndi ég vilja hafa námsráðgjafa í 100% og félagsráðgjöf 100% [starfshlutfalli] ... því að nú er ég náttúrulega að reyna að sinna náms- og starfsráðgjöf plús að vera félagsráðgjafi „slash“ sálfræðingur þannig að það er ekkert alveg að ganga upp en ég er samt sko eftir því sem að árin líða farin að ýta meira frá mér því sem á bara heima hjá sálfræðingum og geðlæknum.

Þessi náms- og starfsráðgjafi sagði að eftir að farið var að bjóða upp á tilvísun barna til sálfræðinga á heilsugæslu bæjarfélagsins hefði hún getað vísað áfram þeim börnum sem veikust voru, þ.e. áttu í mestum erfiðleikum og vanlíðan. Þó taldi hún að þjónusta bæjarfélagsins hefði versnað eftir að nýr stjórnandi ákvað að foreldrar þyrftu að fá tilvísun hjá heimilislækni til sálfræðingsins á heilsugæslunni, í stað þess að skólasálfræðingurinn eða skólahjúkrunarfræðingurinn vísaði þeim þangað milliliðalaust:

”

Núna þurfa foreldrar að fara og sannfæra heilsugæslulækninn um það að barnið sé með kvíða og ekkert allir heilsugæslulæknar eru að kaupa það, þannig að þetta er orðið snúnara og lengra ferli ... í staðinn fyrir að komast bara að hjá sálfræðingnum strax ... Mér finnst oft líka verið að setja heilsugæslulækna í vonda stöðu og þeir eiga að vera svona síur til allra sérfræðinga en í þessu tilfelli myndum við vilja fá þetta til baka eins og þetta var og við heyrum það alveg á foreldrum líka.

Hinir skólarnir höfðu ekki sálfræðing en börnin gátu fengið þjónustu sálfræðinga á fræðsluskrifstofum og/eða þjónustumiðstöðvum og heilsugæslustöðvum. Fram kom að sú þjónusta fælist fyrst og fremst í greiningarviðtölum. Löng bið væri eftir greiningu og þegar niðurstöður lægju fyrir ættu nemendur og foreldrar ekki kost á áframhaldandi viðtölum hjá sálfræðingunum og sálfræðingar kæmu ekki inn í bekki til að aðstoða kennara við úrlausnir fyrir nemendur.

”

Ætli það sé ekki upp í 1½ árs biðtími eftir að komast í fulla sálfræðigreiningu. En það eru skímanir sem að flýta ferlinu ... og svo er þá bara tekin ákvörðun um hvort að það þurfi að fara í nánari greiningu og það getur tekið allt að 1½ ár. En svo er auðvitað forgangsraðað eftir vægi.

Aðspurðir könnuðust náms- og starfsráðgjafarnir við að finna fyrir álagi í starfi: Sú sem hafði stystan starfsaldur talaði um álag vegna erfiðra mála sem hefðu komið upp, t.d. höfðu komið upp sjö eineltismál á síðustu sjö mánuðum og hún var yfir Olweusarteyminu: „Það er mikið álag ... það eru oft erfið mál sem koma.“

Náms og starfsráðgjafi í rúmlega 400 barna skóla talaði um andlega álagið sem fylgdi því að fá til sín mál sem vörðuðu erfiðar aðstæður og vanlíðan barna:

”

Þegar það koma upp erfið mál, það er náttúrulega bara djöfull erfitt og sum eineltismálin þú veist samskipti eru bara flókin ... það eru bara drullu erfið stundum foreldrasamskiptin og svo það sem mér finnst náttúrulega langerfiðast það er þegar börn segja manni frá kynferðisofbeldi og maður fer inn í það ferli allt saman ... það finnst mér bara mjög erfitt og held bara að öllum finnst það ... sum af þessum barnaverndarmálum eru náttúrulega bara mjög þung.

Fjórði ráðgjafinn tók í sama streng og talaði um að ólíkt því sem tíðkaðist um sumar stéttir eins og sálfræðinga hefðu náms- og starfsráðgjafar ekki handleiðara sem þeir gætu leitað til:

”

Það sem að kemur kannski líka niður á starfsstéttinni er eins og ég upplifi það að ég hef engan til þess að pústa út maður bara tekur við þessu eins og ruslatunna ... reyndar hef ég einu sinni sjálf ... bara farið til sálfræðings ... og bara gusað yfir aumingja sálfræðinginn ... það var æðislega gott og ég fékk einhverja endurspeglun og líka ráðleggingar ... þetta er bara nauðsynlegt af því að maður finnur líka og það er alltaf verið að tala um aukna kulnun í starfi.

Náms- og starfsráðgjafi með langa starfsreynslu tengdi álag fyrst og fremst við að hafa of mörg verkefni á sinni könnu: „Þegar ég hef fundið fyrir kannski miklu álagi þá reyni ég að dreifa hlutunum“ Þessi ráðgjafi talaði um að álagið væri sérstaklega mikið í febrúar, mars og apríl vegna vinnunnar í kring um skólaheimsóknir og viðtölin vegna náms- og starfsvals:

”

Þá verður meira að gera, vegna þess að það er ekkert minna að gera í persónulegu ráðgjöfinni, þar er alveg fullt ... þannig að ég finn álagið aukast þar, sérstaklega í febrúar mars, það eru svona þessir tímar, það er ekki eins og það sé bara hægt að setja persónulegu málin ... þessi samskiptamál bara á hold ... þá bara vinn ég aðeins meira ... Eftir allan þennan tíma þá vinn ég sennilega bara hraðar og það er kannski það sem bjargar. Ég hef oft hugsað um það ef það kæmi hérna nýr námsráðgjafi núna, nýútskrifaður, ég er ansi hrædd um að það yrði eitthvað. Hann gæti ekki tekið sennilega öll verkefni sem ég er með.

Þriðji ráðgjafinn sem einnig hafði langa starfsreynslu komst svona að orði:

”

Þetta er svona starf þar sem að þú klárar aldrei. Manni finnst rosalega oft þegar maður stimplar sig út klukkan fjögur eða hálf fimm að maður hafi ekki náð að klára neitt skilurðu samt hefur maður ekki stoppað allan daginn af því það er ekki eins og kannski í umsjónarkennslu að þú klárar 5. kafla eða þú klárar þessa lotu eða annað slíkt.

Það var ljóst að náms- og starfsráðgjafarnir gerðu sitt besta til að ráða við álagið og höfðu ástríðu fyrir starfi sínu. Ein orðaði það svona:

”

Ég væri örugglega bara farin ef mér myndist þetta ekki svona gaman. Mér finnst þetta rosalega gefandi ... að geta stuðlað að einhverju, bæði í sambandi við nám og starf og ekki síður líka að stilla til friðar inni í hópum. Það er nú stundum þannig að það logar allt þarna og svo kemur maður inn og svona dempar eitthvað. Þá finnst manni að maður hafi gert eitthvert gagn og það er nú aðalatriðið. Að hafa gert eitthvert gagn, sko.

Skoðanir foreldra á þjónustu náms- og starfsráðgjafa

Í þessum hluta er fjallað um viðhorf foreldra til náms- og starfsráðgjafar. Flest foreldranna í rýnihópunum fimm áttu börn á unglingsstigi en þó ekki öll. Mörg áttu eða höfðu átt önnur börn í skólanum. Foreldrarnir voru spurð hvort þau hefðu fengið kynningu á störfum náms- og starfsráðgjafa og hvort þeir vissu í hverju starf þeirra væri fólgið. Einhverjir foreldrar höfðu fengið kynningar í gegnum almenna foreldrafundi en yfirleitt mundu þeir ekki eftir að hafa fengið sérstaka kynningu á því hvaða þjónustu náms- og starfsráðgjafar veittu. Flest töldu þau sig þó vita hvað þeir gerðu og margir tóku dæmi um að hafa leitað til náms- og starfsráðgjafa vegna barna sinna. Nokkur höfðu aldrei leitað til náms- og starfsráðgjafa og sögðust lítið hafa vitað um störf þeirra áður en þau tóku þátt í rýnihópunum.

Skólar með náms- og starfsráðgjafa

Almennt má segja að í þeim skólum sem höfðu náms- og starfsráðgjafa hafi foreldrarnir sem rætt var við verið ánægð með störf þeirra en að þeim hafi fundist að enn meiri þjónustu þyrfti fyrir börn og foreldra. Mörg töluðu þau um að það þyrfti að fjölga náms- og starfsráðgjöfum og einnig töluðu mörg um að það þyrfti að bæta við starfsfólki úr öðrum fagstéttum. Í stærsta skólanum, töldu foreldrar að allt of lítið væri að hafa einn náms- og starfsráðgjafa í rúmlega 600 barna skóla en lýstu mikilli ánægju með störf hennar. Þau töldu að hún væri sýnileg og höfðu heyrt á börnum sínum að þau leituðu til hennar: „Þau segja allavega ég fer bara og spyr X að þessu.“ Foreldrum fannst að þau hefðu nægilegan aðgang að náms- og starfsráðgjafanum en töluðu þó um að hún sinni fyrst og fremst unglingsstiginu: „Einhver tímann þurfti ég á henni að halda þegar strákurinn minn var á miðstigi ... þá sagði hún: „Já ég er aðallega í þessu á unglingsstiginu.“ Hún tók hann samt í smá spjall.“

Foreldrunum fannst að náms- og starfskynning mætti fara fram jafnt og þétt yfir veturinn en ekki bara á vorönn og fannst að stundum vantaði meiri tengsl á milli skóla og atvinnulífsins. Þegar þau voru spurð hvort þeim fyndist eitthvað mega betur fara þegar kæmi að þjónustu við nemendur töluðu þau um að nemendur væru líka á ábyrgð foreldra og að foreldrar þyrftu að gefa börnum sínum betri tíma. Eitt foreldri talaði um að kvíði og vanlíðan væru farin að aukast og að sum börn þyrftu mýkri lendingu inn í skóladaginn. Gott væri jafnvel að þau gætu byrjað daginn hjá náms- og starfsráðgjafa. Annað foreldri talaði um að ef ekki væri hægt að ráða fleiri náms- og starfsráðgjafa inn í skólana gætu fræðsluskrifstofur ráðið ráðgjafa til sem færu á milli skóla eftir þörfum:



Það væri sniðugt fyrir mentakerfið að vera með nokkra „freelance“ námsráðgjafa sem geta hoppaði inn í ... hún er hérna ein með 700 nemendur svo kemur upp eitthvað tilfelli og allt er að springa, það er svo mikið að gera hjá henni að þá er einhver námsráðgjafi sem flakkar svona á milli ... þegar koma einhverjir álagspunktar.

Þessir foreldrar töldu einnig að skólarnir þyrftu að búa yfir víðtækari faglegrri þekkingu og til þess þyrfti að ráða inn fleira fagfólk eins og fjölskyldufræðing og sálfræðing. Þannig að þegar t.d. kæmu upp þung samskiptamál þá hefði einhver innan skólans sérþekkingu til þess að takast á við það. Ef ekki væri hægt að fá fleiri stöðugildi inn í skólann væri hægt að styrkja þjónustumiðstöðvar skólanna þannig að: „... það sé fleira fólk sem styður við skólann að öll stöðugildi væru ekki endilega í skólanum en það væri einhver miðlæg stöð en núna kemst enginn neitt það er endalaus biðtími.“ Þessi hópur talaði einnig um að kennarar hefðu enga handleiðslu í sínu starfi og að úr því þyrfti að bæta:

”

Mér finnst vanta handleiðslu fyrir kennara og mér finnst vanta þessa handleiðslu fyrir foreldra sem að eru í vanda með börnin sín og þar finnst mér að fjölskyldufræðingar, þeir eru með sér menntun í þessu, það er bara starfstétt sem þyrfti að vera inni á öllum skólaskrifstofum.

Þau töluðu einnig um að börn með sérþarfir fengju ekki sömu þjónustu og þau gerðu áður þar sem náms- og starfsráðgjafar væru komnir með miklu fleiri og stærri hópa inn á sitt borð.

Í öðrum rúmlega 400 barna skóla voru foreldrarnir mjög ánægð með störf náms- og starfsráðgjafans, bæði þegar kom að nemendum og kennurum: „Hún er góð í sínu starfi.“ Foreldrarnir töldu náms- og starfsráðgjafa algjörlega nauðsynlega og miðað við hversu mikið hefði verið að gera væri þörf á að fá fleiri í skólann.

”

Ég held bara að miðað við eftirspurnina í dag, þá hefur hún alveg feyki nóg að gera hér og ég held að það væri jafnvel bara þörf á öðrum, allavega einhverjum ... það er bara mjög mikil eftirspurn eftir þjónustu, krökkunum finnst gott að leita til hennar ... og stundum er auðvitað bara bið af því það er mikið að gera og mikil eftirspurn.

Foreldarnir töluðu um að starfið hjá náms- og starfsráðgjafanum hefði þróast mikið síðustu ár, þáttur náms- og starfsráðgjafar væri „*virkilega að koma sterk inn.*“ Ráðgjafinn hefði farið með krökkunum í heimsóknir í framhaldsskóla og kynnt ýmsa möguleika fyrir þeim. Þau voru einnig ánægð með að þau hefðu tekið áhugasviðskönnun og að ráðgjafinn hefði rætt niðurstöður við þau. Þau töldu náms- og starfsráðgjafann hafa staðið sig einstaklega vel að undirbúa krakkana fyrir val á námi, hvaða einkunn þau þyrftu að ná og hvað gæti komið uppá. Einnig töluðu þau um nýjungar eins og kennslu í núvitund og slökun og að hún stæði sig vel í að tækla samskiptavanda og fara með almenna fræðslu inn í bekk: „Ótrúlega flott starf“. Hins vegar töldu þessir foreldrar að nemendur fengju ekki nægilega mikla ráðgjöf

um námstækni og vinnubrögð í námi, skipulagningu tíma og áætlanagerð og markmiðasetningu og lífsstíl. Þessir þættir hefðu orðið útundan vegna alls þess sem væri í gangi. Alltaf væri verið að slökkva elda og á meðan væri ekki tími fyrir forvarnir. Þegar þau voru spurð hvort að börnin fengju nægilega persónulega ráðgjöf og stuðning töldu þau svo vera og þá sérstaklega þegar nemendur og foreldrar leituðu eftir aðstoðinni. Þeim fannst þó mikið vanta upp á þjónustu við nemendur af erlendum uppruna. Þau sögðu að einn starfsmaður sinnti þessum málaflokk í sex klukkustundir á viku sem væri engan veginn nóg.

Í þessum skóla var sálfræðingur í hlutastarfi og foreldrar voru mjög ánægð með það: „Þær starfa svo náði saman, bæði náms- og starfsráðgjafinn og sálfræðingurinn sem er hér og hjúkrunarfræðingurinn. Þannig að þar hefur skapast alveg ómetanlegt teymi ... ótrúlega flott.“

Í hópnum voru núverandi og fyrrum kennarar skólans og töluðu þeir um hversu þýðingarmikið það væri fyrir kennara að geta leitað til þessa fagteymis náms- og starfsráðgjafa, hjúkrunarfræðings og sálfræðings:

”

Þetta er bara svona hafsjór af fróðleik sem hefur safnast þarna saman sko og líka gott fyrir starfsfólk ... ég veit að kennararnir og stuðningsfulltrúarnir og aðrir herna eru auðvitað bara með sína sérþekkingu, það er önnur sérþekking og það er svo gott líka sem fagmanneskja að geta leitað þangað ... þú veist, að því manntantar stundum svona aðra nálgun á aðstæðurnar.

Þau töldu þó að það þyrfti að gera enn betur í þessum málum: „Svo náttúrulega ... mætti bara setja meiri peninga í þennan málaflokk...ég held að það sé bara virkilega þörf á frekara svona starfi og meiri innspýtingu í þetta starf eins og þetta er í dag.“ Þessu jánkudu aðrir foreldrar í hópnum og bentu síðan á að hvorki ráðgjafinn né sálfræðingurinn væri í fullu starfi við skólann: „Þær eru hvorugar í 100% stöðu ... ég held að það sé einmitt kominn tími á það að bara endurskoða það.“

Foreldrarnir töldu að í ljósi þess að skólar hefðu tekið upp stefnuna um skóla án aðgreiningar þyrfti meira fjármagn til þess að hægt væri að mæta þörfum allra barna:

”

Ég bara persónulega skora á menntamálaráðuneytið að fara endurskoða þessa hluti, vegna þess að þetta er ekki hægt, að leggja meira á grunnskólana og skólastjórnendur. Það er ekki hægt að setja reglur og allt á að líta rosalega vel út á pappírnum þegar að fjármagnið fylgir ekki og framkvæmd á vegum skólanna getur ekki orðið eins og hún á að vera.

Annað foreldri bætti við:



Við erum að setja einstaklinga sem hafa kannski ekki verið innan bekkjarkerfis áður í bekkjardeildir, einstaklinga sem eru erfiðir. Það er ekki fjölgað starfsfólki, það er ekki fjölgað kennurum, það er ekki fjölgað stuðningsfulltrúum og þarna situr kennari uppi kannski með fimm nemendur sem virkilega þurfa á manneskju bara á sig, inni í 25 manna bekk, segjum það og það eru 20 börn sem liggur við eru afskiptalaus vegna þess að þessir fimm taka svo mikið. Og hvar erum við þá stödd?

Foreldrar töluðu um að það þyrfti að grípa fyrr inn í stóru málin innan skólans og til þess að það væri hægt þyrfti fleira starfsfólk: „Það mætti grípa fyrr inn í, í mörgum tilfellum, það þarf að vera hærra starfsþróenta og jafnvel bara fleiri sem skipta þessu með sér.“

Í þriðja skólanum sem hafði náms- og starfsráðgjafa töldu foreldrar vel staðið að náms- og starfsráðgjöf og fannst vera gott aðgengi að ráðgjafanum. Eitt foreldranna talaði um að starfið snérist fyrst og fremst um tvo þætti, þ.e. samskipta- og mætingarvanda og svo framtíðina, þ.e. að velja framhaldsskóla.

Nefnt var dæmi um samskiptavandamál stúlkna inni í bekk sem leitað var með til ráðgjafans og að virkilega vel hafi verið unnið úr því. Hins vegar hefði verið búinn að líða of langur tími áður en tekið var á málinu. Þau vildu meina að forveri náms- og starfsráðgjafans hefði ekki sinnt þessu því hún hefði metið það svo að vandamálið væri ekki mjög alvarlegt:



Hún einmitt stakk því ofan í skúffu sko ... Það er svolítið sorglegt ef að það eru ekki bara einhverjar verklagsreglur sem námsráðgjafar fara eftir og það getur verið svona dyntóttakennt hvort að þeir taki mál upp eða ekki, fattarðu. Mér finnst að þú sért í þessu starfi og þetta séu bara reglurnar sem þú átt að fara eftir ef það kemur eitthvað upp í skólanum, sko, hvort sem að þér finnst það eitthvað persónulega vera eða vera ekki [alvarlegt].

Þau sögðu að sumir nemendanna hefðu skipt um skóla vegna þessa samskiptavanda og fannst að fyrr þyrfti að grípa inn í svona mál: „Ég held að það sé klárlega betra að skoða eitthvað sem síðan reynist ekki neitt heldur en að skoða ekki eitthvað ... sem að síðan einmitt hefur þessi áhrif að krakkar bara fara í aðra skóla og það er ekki gott sko.“

Hvað náms- og starfsráðgjafarhlutann varðaði töldu þau náms- og starfsráðgjafann hafa staðið sig vel í starfinu. Hún hefði lagt áhugasviðskönnun fyrir krakkana og væri að kynna framhaldsnám fyrir þeim:



Náttúrulega hafa þau þurft að skoða þetta svólítið sjálf líka sko, fara á heimasíðurnar og tékka betur en það er nú ekki hægt að mata þau á öllu heldur. Allavega hvað mig varðar þá finnst mér þau alveg látin vita af öllu og öllum skrefum og það er útskýrt fyrir þeim eins og þessar forumsóknir sem eru núna og svona.

Þó þekktu þau dæmi um skóla þar sem náms- og starfsráðgjöfin væri markvissari því þar væri hún fag sem kennt væri í samstarfi við kennarana.

Foreldrarnir töluðu einnig um að það mætti vera meiri og ítarlegri kynning á möguleikanum á að taka einingar í framhaldsskóla samhliða grunnskólanámi:



Að geta nýtt tímann í eitthvað meira heldur en bara þá námsefni ef að það er orðið svona lítið á þessum síðustu stigum [dóttir mín] er með endalausán frítíma sko hún gæti alveg einmitt verið með einhverjar einingar í ensku og dönsku eða hvað sem það væri í einhverjum framhaldsskóla.

Þau töluðu um að á fyrsta ári í menntó yrði námsefnið mun erfiðara og mun meiri pressa og að náms- og starfsráðgjafar gætu kannski undirbúið krakkana betur fyrir komandi nám. Einnig var talað um að upplýsingagjöf til foreldra mætti vera betri. Gott væri að foreldrar barna í 10. bekk fengju meiri kynningu og upplýsingar um áhugasviðskönnun og framhaldsskólaval. Þá fannst þeim að það ætti að byrja fyrr að kynna nemendum hvað væri í boði eftir grunnskóla, helst í 9. bekk. Hvetja þyrfti krakkana til þess að leggja á sig í grunnskólanáminu til þess að hafa val um skóla í framhaldinu:



Það er mjög nauðsynlegt að að sko nálgast þetta dálítið efnislega í 9. bekk í síðasta lagi ... því að í 10. bekk er þetta orðið of seint sko þá þú snýrð ekkert algjörlega við skútunni sko í 10. bekk, 8. og 9. bekkur svona ræður úrslitum og það þarf einhvern veginn að nálgast þetta þannig að með því að vinna vel núna í 8. og 9. bekk þá skapir þú þér þá stöðu að þú hafir úr einhverju að velja. Frekar heldur en að að tala um að þú þurfir að gera þetta til að ná inn í MR sko að vinna með þessa hugmynd sem slíka bara að að þú þarft að leggja ákveðið á þig til þess að þú hafir eitthvert val í lífinu bara yfirleitt.

Skólar án náms- og starfsráðgjafa

Foreldrar barna í báðum skólunum sem ekki höfðu náms- og starfsráðgjafa töldu þörf á að bæta úr þeirri stöðu. Í fámennasta skólanum, sem var um 100 barna skóli, töldu foreldrar vanta náms- og starfsráðgjafa:



Við myndum alveg vilja hafa einhvern sem er í skilgreindu hlutfalli sem námsráðgjafi. Ég held að það sé ekki nokkur spurning. Þetta er náttúrulega ekki stór skóli og það er voða vel haldið utan um krakkana hérna en það er ábyggilega mjög gott fyrir þau að hafa aðgang að sömu manneskjunni.

Í þessum hópi var kennari í öðrum skóla þar sem náms- og starfsráðgjafi starfaði og talaði hún um hversu mikilvægur náms- og starfsráðgjafinn væri fyrir kennarana:



Hún kemur inn í eineltismál, kemur inn í prófkvíða, bæði fyrir börnin sem eru með prófkvíða og bekkinn almennt. Ég var einu sinni að fræða þau um námsörðuleika, þá var ég að tala um dyslexíu, stærðfræðibindu og ADHD og ýmislegt og fékk svo hana í framhaldi til að koma inn. Þá vorum við einmitt að tala um leiðir og úrræði, það er gott sem kennari að geta fengið annan aðila inn. Við lentum í dauðsfalli í vor. Ég veit ekki hvernig ég hefði tæklað það að missa nemanda í 10. bekk. Hún var frábær stuðningur. Fyrir okkur og krakkana ... Mörg þeirra treysta henni best þegar kemur að því að „mamma og pabbi eru að skilja“ vilja ekkert endilega koma til kennaranna. Eða ef þú ert með þunglyndishugsanir, þá höfum við vísað til hennar og hún vísar áfram til skólahjúkrunarfræðings ... Og sama með krakka sem eru ráðvillt, vita ekkert, langar ekki í skóla, langar ekki að vinna, sjá engan tilgang. Maður reynir að peppa þau upp en þær hafa bara önnur [verkfæri], foreldri er foreldri, þú sem umsjónarkennari ert líka bara svona „Ok“ ... á er ótrúlega gott að hafa einhvern með fagþekkinguna ... Mér finnst það hjálpa þeim upp úr þessari holu.

Hinir foreldrarnir höfðu greinilega ekki áttað sig á að starfssvið náms- og starfsráðgjafa gæti verið svona vítt og eitt þeirra sagði í framhaldinu: „*Okkur vantar greinilega svona, í þennan skóla.*“

Foreldrunum fannst kennarar og aðrir starfsmenn skólans standa sig vel í því að takast á við þau verkefni sem ætti að vera sinnt af náms og starfsráðgjafa en fannst ekki alls kostar sanngjarnt að ætlast til að þau sinntu þessum störfum. Sérkennari skólans hafði sinnt persónulegri ráðgjöf við nemendur og foreldrarnir voru mjög ánægð með hennar störf og töluðu um að nemendunum þætti gott að leita til hennar. Þau höfðu þó áhyggjur af óhóflegu álagi á hana og fannst skortur á náms- og starfsráðgjafa bitna mest á þeim þætti sem snéri að sjálfri náms- og starfsráðgjöfinni:



Yfirleitt hefur maður góðan aðgang að starfsfólki skólans hérna. Ef það eru einhver vandamál eða eitthvað slíkt þá er það yfirleitt mjög þægilegt, finnst mér að leysa það. En með náms og starfsráðgjöf er maður kannski svolítið að bjarga málunum sjálfur.

Í þessum skóla áttu nemendur þess kost að fara í heimsóknir í fyrirtæki en foreldrum fannst ekki nógu gott að nemendur þyrftu sjálf að útvega sér pláss á meðan að í öðrum skólum væri þetta í höndum náms- og starfsráðgjafa: „Börnin þurfa að gera þetta alfarið sjálf og þetta finnst mér ekki nógu gott. Því það er hundleiðinlegt að þurfa að segja nei við börn. Mér finnst að beiðnin eigi að koma frá skólanum.“ Foreldrarnir tóku þó fram að ef börnin treystu sér ekki þá áttu þau að leita til kennara sem myndi aðstoða þau en töluðu um að oft væru það foreldrarnir sem tækju að sér þetta hlutverk náms- og starfsráðgjafans.

Sjálfstætt starfandi náms- og starfsráðgjafi var fenginn til að koma og leggja áhuga-sviðskönnun fyrir 10. bekkinga. Foreldri sem átti barn í skólanum en hafði unnið í skóla þar sem náms- og starfsráðgjafi var starfandi fannst að þetta fyrirkomulag væri ekki eins gott:

”

Mér finnst það skipta máli að þú þekkir börnin. Það kemur kona, leggur fyrir eitthvað próf. Þau þekkja ekkert þessa konu og svo áttu allt í einu að setjast niður með henni. Hvernig á óharðnaður unglingur að þora að tjá sig ... Námsráðgjafinn þarf að vera til staðar, sýnilegur. Vera búinn að mynda einhverskonar tengsl við börnin svo að þau muni tjá sig við hann.

Þeim fannst einnig að þegar þessi þjónusta væri svona aðkeypt fengju krakkarnir ekki eins mikið út úr henni því að ekki væri unnið nægilega mikið úr niðurstöðunum með krökkunum:

”

Líka með könnunina sjálfa, það er ekki nóg að reikna bara út úr þessu og láta þau hafa hana, Hvað þýðir þetta? „Þetta segir að þú sért sterkur á þessu sviði, þú myndir örugglega vera fínn þarna.“ Í staðinn fyrir kannski að setjast niður og fara með þeim í gegnum niðurstöðurnar. „Þetta eru niðurstöðurnar þínar, hvað hefur þú mestan áhuga á að gera, hvað finnst þér skemmtilegast? Þú ert greinilega sterkur þarna, þá eru þessir möguleikar í boði eða þessir möguleikar í boði,“ eitthvað svoleiðis.

Foreldrarnir töluðu um að nemendur þyrftu að fá kynningar á menntaskólum fyrr og taka áhugasviðskönnunina áður en þau kæmu í 10. bekk.

”

Ég held bara líka að við verðum að opna augun þeirra fyrr, fara að ræða við þau í 8. bekk, hvar sérðu sjálfan þig eftir nokkur ár. Þarna sé ég náms- og starfsráðgjafa koma inn ... ýta þeim út í þessa umræðu hvetja þau: „Ef þú hefur rosalegan áhuga á bílum, farðu í heimsókn á bifvélaverkstæði, prufaðu að skoða, er þetta eitthvað sem höfðar til þín.“ Að sjálfsgöðu mættum við bjóða þeim uppá meira verklegt.

Þeim fannst að gott væri að hafa náms- og starfsráðgjafa sem þekkti aðeins inn á börnin og gæti leiðbeint þeim í vali á greinum í skólanum og um lífið eftir grunnskóla. Að auki fannst þeim að skólar ættu að bjóða upp á meira af verklegum greinum eftir 7. bekk til þess að hvetja þau inn á þá braut. Þau vildu þó koma því á framfæri að kennarar barnanna væru að standa sig mjög vel og sinna sumum skyldum náms- og starfsráðgjafa en eitt foreldri sagði:

”

Ég er alveg sammála að það sé mikilvægt að fá vinkil frá svona manneskju [náms- og starfsráðgjafa] en af því að ég hef átt núna tvo sem eru í bekk hjá X sem umsjónarkennara. Ég upplifi að hún ræði mjög mikið við þau um svona mál. Þó að hún sé þá kannski bara að fara inn á þetta starfssvið af því að það er ekki til staðar. Ég er alveg sammála því að mér fyndist að það ætti að vera en ég er ánægð með X hvernig hún talar.

Fyrir utan að nemendur vantaði aðstoð við val á námi og áhugasviðskönnun þá fannst foreldrunum vanta upp á aðstoð við kvíða og vanlíðan því að aðstoðin sem sérkennarinn veitti kæmi niður á stuðningskennslu í staðinn: „Þetta kemur niður á stuðningskennslunni hérna. Því þó þú sért með metna námsörðugleika þá færðu ekkert endilega stuðningskennslu við hæfi vegna þess að það komast ekki allir að.“ Foreldrarnir voru þó í heildina ánægð með skólann og fögnuðu því tækifæri að fá að ræða þessi mál og að geta komið sínum sjónarmiðum á framfæri:

”

Það er kostur að vera lítill skóli [...] ég held að flestir foreldrar séu mjög sáttir og okkur líkar vel við skólann og það eru góðar breytingar sem að nýi skólastjórinn hefur komið með inn. Við fögnum því að fá þetta spjall og ýtir það vonandi við bæjarstjórninni okkar eða sveitafélaginu að við viljum þessa þjónustu sem er veitt hérna hinum megin við fjöll ... Þetta er líka alltaf að breytast meira og meira, það þarf í rauninni marghæfara starfsfólk inn í grunnskóla, félagsráðgjöf, námsráðgjöf, sálfræði. Ég segi líka jóga ... þroska þjálfara ... hugleiðslukennara og allskonar. Því það er svo margt sem er í áreitum samfélagsins sem börn fara að misskilja.

Í hinum skólanum þar sem ekki hafði tekist að endurráða í stöðu náms- og starfsráðgjafa töluðu foreldrarnir um að maður vissi ekki endilega af þjónustunni nema maður þyrfti á henni að halda en annar bætti við: „Ég verð samt að segja það að mér fannst starfið vera sýnilegra meðan hún var hérna starfandi, náms- og starfsráðgjafinn. Ég hef ekki orðið vör við beina kynningu á þessu starfi núna á unglingsstiginu.“

Nemendurnir höfðu átt þess kost að fara á starfamessu og voru foreldrarnir mjög ánægð með það: „Starfamessur koma mjög vel út og skila miklu, tel ég, til krakkanna. Þau fá að fara sjálf og spyrja spurninga og ræða við þann sem þau hafa áhuga á að ræða við.“

Foreldrarnir töluðu um að ekki væri nægilega mikil aðstoð í boði þegar kæmi að námserfiðleikum eins og lesblindu eða kvíða eins og fyrir prófum. Nokkur tóku dæmi um að börn þeirra hefðu ekki fengið aðstoð fyrr en þau komu í menntaskóla/framhaldsskóla: „*Mín stelpa var mjög lesblind og það gerist ekkert fyrr en hún kom upp í [framhaldsskóla]. Þá var hún mjög brotin eftir grunnskólann.*“

Annað foreldri taldi að sá starfsmaður sem sinnti þessum málum næði ekki að sinna nema alvarlegustu tilfellunum:

”

Svona frá mér séð ... strákurinn minn hann á erfitt með námið en er rosalega sterkur félagslega og í öllu öðru. Ég held að hann falli milli skips og bryggju þegar kemur að þessum starfsmanni. Hann er þá meira að hugsa um þann sem á mikið meira við önnur vandamál líka. Þannig að þetta skilar sér ekki til stráka og stelpna sem eru svona þarna á milli. Á þessu grúa svæði.

Foreldrarnir töldu að störf náms- og starfsráðgjafa væru farin að skarast mikið við störf sálfræðinga og að það væri ekki endilega æskilegt:

”

Mér fannst námsráðgjafinn sem var hér stundum fara yfir á svið ... ég veit ekki hvernig á að segja það, hennar svið var orðið svolítið vítt. Hún var kannski farin á svið sem að kannski bara sálfræðingur hefði átt að fara inn á. Þegar komu upp mál hjá krökkum.

Aðrir foreldrar tóku undir þetta en sögðu að kannski hefði ekkert annað verið í boði og að þetta hefði verið staða sem starfsmaðurinn var settur í. Þau töldu að þörf væri á sálfræðingi inn í skólann: „*Ég held að þörfin fyrir sálfræðing innan skólans, skóla-kerfisins, sé það mikil og einmitt hluta af þeim málum sem færu þangað hefur verið vísað til starfs- og námsráðgjafa.*“ Náms- og starfsráðgjafar áttu að þeirra mati að vera að sinna praktískum hlutum eins og menntaskólaheimsóknum og hvað börnin vilja gera eftir grunnskóla:

”

Ég er svolítið á þeirri skoðun að það ætti að vera meira aðgengi að sálfræðingum í skólunum. Námsráðgjafar, ég myndi frekar vilja efla þessar starfamesur og heimsækja vinnustaði og eitthvað svona í praxís heldur en alltaf eitthvað bak við eitthvert borð. Ég held að það sé það sem kveiki í krökkunum og það gerir það við son minn að fara t.d. í heimsókn upp í [framhaldsskóla]. Það kveikti í honum frekar heldur en svona einhver umræða. Fara og sjá hvað er í boði. Ég held það virki betur.

Foreldrarnir töluðu um mikilvægi þess að fjölga vinnustaðaheimsóknunum, en það væri eitt af því sem náms- og starfsráðgjafi gæti gert og mikilvægt væri fyrir börnin að kynna því sem væri í boði á vinnumarkaðnum, fyrr en seinna. Foreldrar töluðu

einnig um að gott hefði verið að fá fleiri verklegar greinar fyrir eldri unglíngana og kannski sérstaklega þau sem ekki væru sterk á bókina. Niðurstaðan var sú að til staðar þyrftu að vera tvö stöðugildi:

”

Ég held að það sé málið, það þurfi að vera í raun og veru tvö stöðugildi. Það þarf að vera sálfræðingur, það þarf að vera náms- og starfsráðgjafi sem hafa í raun og veru ólík starfsvið. Þú leitar til sálfræðingsins með vanlíðan og aðra þætti en skipulagningu og starfsframvindu til náms- og starfsráðgjafar.

Skoðanir nemenda á þjónustu náms- og starfsráðgjafa

Í þessum hluta er fjallað um viðhorf nemenda til námsráðgjafar í skólanum.

Skólar með náms og starfsráðgjafa

Nemendur í fjölmennasta skólanum sem heimsóttur var töldu sig hafa góðan aðgang að náms- og starfsráðgjafanum, nema helst í byrjun annar, þegar mikið væri að gera vegna valgreina: „Yfirleitt já í byrjun annar ... það vilja allir skipta um fög og svona þá er ekki hægt að komast til hennar“. Þeim fannst að í byrjun annar mættu fleiri sinna náms- og starfsráðgjöf.

Í þessum skóla voru 10. bekkingar í sérstöku fagi um náms- og starfsráðgjöf. Þau sögðust vera farin að huga að námi eftir 10. bekk og að allir kennararnir væru að vinna saman að því að hjálpa þeim að finna út hvaða skóla þau ættu að fara í. Þau hefðu verið látn gera verkefni sem tengdist því að skoða framhaldsskólana og einnig taka áhugasviðskönnun. Að auki hefðu þau fengið kynningu á því hvernig ætti að sækja um framhaldsskólana og fannst mjög gott fyrirkomulag að vinna þetta í tímunum því þá tækju allir þátt: „Líka þeir sem myndu aldrei nenna að gera þetta fá ástæðu og einkunn fyrir þetta. Þetta er svona að ýta fólki í að gera þetta í staðinn fyrir að skilja þetta eftir.“ Þau sögðu að áhugasviðskönnunin nýttist þeim vel og fannst tímasetningin á henni góð því þau hefðu fengið nokkra mánuði til að finna út hvað þau vildu. Náms- og starfsráðgjafinn var að þeirra mati mjög hjálpsöm og með svör við nánast öllu.

Nemendum fannst náms- og starfsráðgjafinn vinna mjög vel í því að kynna fyrir þeim hvernig þau ættu að bera sig að þegar þau sæktu um nám: „Hún er með þetta alveg bara skipulagt. Hún er búin að koma núna held ég alveg þrisvar [og segja]: „Við fáum forskráninguna þarna, þið megið byrja að skrá ykkur.“ Hún er að gera þetta mjög vel“.

Þau sögðu að heimsóknir í framhaldsskólana hefðu verið gagnlegar en kvörtuðu yfir að sumir skólar sem heimsóttir voru hefðu verið mjög illa undirbúnir, eða ekki með neina kynningu.

Einn nemandinn hafði flutt erlendis frá og upplifði að hafa fengið mikinn stuðning við að aðlagast umhverfinu, bæði frá náms- og starfsráðgjafanum og kennurum. Aðspurð fannst þeim ekki þurfa að bæta þjónustu náms- og starfsráðgjafa mikið.

Í rúmlega 400 barna skóla töldu nemendurnir gott aðgengi að náms- og starfsráðgjafanum og betra en t.d. að hjúkrunarfræðingi skólans. Þau sögðust hafa fengið ágæta kynningu á því hvernig námið virkaði í framhaldsskólum þó að hún ætti eftir að ræða þetta aðeins meira við þau. Hins vegar hefðu þau viljað meiri þjónustu frá skólanum þegar kæmi að því að velja sér framhaldsskóla. Þau hefðu viljað fara í fleiri skipulagðar ferðir í framhaldsskóla með náms- og starfsráðgjafanum og hafa meiri einstaklingstíma með henni til þess að geta spurt um þá skóla sem þau hefðu áhuga á að sækja um. Nemandi sem hafði farið á eigin vegum að heimsækja skóla sem hún hafði áhuga á á opnum degi sagði:

”

Þetta var þínu vesen að komast þangað því ég varð að hoppa úr skóladegi í mínum skóla og missti úr ... ég sat ein með þabba mínum bara á meðan krakkar úr öðrum skóla ... komu með rútum sem skólinn þeirra hafði borgað fyrir.

Nemendur töluðu um að þau myndu vilja betra skipulag þegar kæmi að áhugasviðskönnuninni. Þau hefðu viljað fá meiri einstaklingstíma með náms- og starfsráðgjafanum en í staðinn hefði verið farið yfir niðurstöðurnar inni í bekknum:

”

Þetta er erfitt sko ég veit ekki hver hún er og þekki hana ekki svo kemur hún inn í bekkinn og segir að þetta sé framtíðin mín ... þótt hún þekki mig ekkert ... Ég hefði viljað fá einkatíma og spyrja hana út í þetta og sjá mig langar að gera þetta hvað get ég gert til þess? Í staðinn fyrir að segja fyrir framan allan bekkinn.

Nemendum fannst að náms- og starfsráðgjafinn mætti hafa meiri viðveru á skrifstofunni sinni svo það væri hægt að leita til hennar en einn nemandinn sagði að það væru meiri líkur á að hitta hana í matvörubúð en á skrifstofunni.

”

Mitt álit er að náms- og starfsráðgjafinn er alveg hjálpsamur og allt svoleiðis. Hún mætti hafa meira opið eða að það komi annar séu þá tveir kannski. Þegar þessi er upptekin þá er hinn laus og líka bara ef maður þarf kannski hjálp að hann hjálpi manni í stað „já ok þú þarft að gera þetta og þetta.“

Nemendunum fannst að það mætti fræða þau meira um ýmis málefni eins og einelti, ADHD og átröskun. Það þyrfti að byrja aðeins fyrr að kynna þessi mál fyrir þeim, í 6. eða 7. bekk og ekki koma einu sinni heldur gera það nokkrum sinnum. Í hópnum var nemandi sem sagðist vera með ADHD en að hún hefði fengið greininguna allt of seint og að fyrr þyrfti að bregðast við slíkum vanda. Hún sagði að þau hefðu ekki fengið mikla kynningu á ADHD, aðeins eina sem hefði verið mjög stutt. Að auki vildu þau að opnað yrði á umræðuna um kvíða og þunglyndi á miðstigi svo að krakkar þyrðu að leita sér aðstoðar. Sama fyndist þeim með kynfræðsluna en hún byrjar í 8. bekk og mætti byrja fyrr að þeirra mati. Annar nemandi sagðist hafa glímt við kvíða og taldi að nemendur þyrftu að hafa betri aðgang að sálfræðingi því það þyrfti fagfólk til að vinna með andlega erfiðleika. Þessi hópur sagði að mikið væri búið að vinna með erfiðleika í bekknum og það virtist ríkja mikið traust á milli nemenda. Þau voru ekki spurð um persónuleg mál frekar en hinir hóparnir en ljáðu sjálf máls á þeim og voru mjög opin um eigin tilfinningar og skoðanir og sýndu hvert öðru virðingu.

Í hinum 400 barna skólanum töldu nemendur ekki mikið vanta upp á þjónustu náms- og starfsráðgjafa. Þeim fannst nægilega gott aðgengi að ráðgjafanum og að hurðin væri alltaf opin inn á skrifstofu þegar hún væri laus: „*Maður getur eiginlega komið hingað, ég held hún sé eiginlega alltaf hérna*“.

Þau sögðust hafa haft mest af náms- og starfsráðgjafanum að segja eftir að þau komu í 10. bekk, því hún hefði komið mikið inn í að aðstoða þau við val á framhaldsskóla. Þau voru mjög ánægð með það fyrirkomulag sem tíðkaðist en náms- og starfsráðgjafinn lét þau taka áhugasviðskönnun, fór með þau í kynningar á vinnustöðum og kynnti fyrir þeim skóla og námsbrautir. Eftir áhugasviðskönnunina tók hún þau öll í spjall: „*Þú veist þú færð blað með bara nákvæmum upplýsingum skilurðu sem að þú já svo tekur. Hún er held ég ennþá að taka alla inn í viðtal eitthvað svona tala við þau.*“ Þau voru ánægð með áhugasviðskönnunina og fannst hún hjálpa sér. Einnig fannst þeim áhugavert að fá að skoða vinnustaði sem þau gera í valáfanga og vildu jafnvel gera meira af því.

Varðandi námstækni sögðu þau að það væri frekar kennarinn þeirra sem færi í það með þeim: „*Með námstæknina, maður lærir það nú mest bara hjá kennaranum ... sérstaklega í fyrri var kennarinn mikið að tala um glósur og þannig hluti.*“ Þau höfðu fengið kynningar um lífsstíl en ekki frá náms- og starfsráðgjafanum heldur frekar frá kennurum og hjúkrunarfræðingnum. Nemendur töldu stuðning vera góðan fyrir nemendur af erlendum uppruna og töldu sig geta leitað til náms- og starfsráðgjafa eða kennara ef þau vantaði einhverja aðstoð.

Skóli án náms og starfsráðgjafa

Í skólanum þar sem náms- og starfsráðgjafinn var nýlega hættur töluðu nemendur um að finna fyrir mun eftir að hún hætti. Sá náms- og starfsráðgjafi hefði verið mjög sýnileg og dugleg að aðstoða þau en þau höfðu ekki orðið mikið vör við ráðgjafann sem hafði tekið við hluta starfsins.

Þau höfðu fengið kynningar á fyrirtækjum, fyrst í 8. bekk og síðan aftur í 10. bekk. Þau fóru í fyrirtæki og gerðu svo kynningar um störfin. Þetta fannst þeim skemmtilegt. Einhver í hópnun fengu að velja fyrirtæki en önnur höfðu verið dregin í hópa.

Ólíkt nemendunum í skólum með náms- og starfsráðgjafa höfðu þessir nemendur ekki tekið áhugasviðskönnun. Þau höfðu heyrt að það stæði til en voru ekki viss um hvort af því yrði. Meirihluta þeirra fannst of seint að taka slíka könnun eftir áramót í 10. bekk og vildu gera það fyrr: „*Þannig maður sé að stefna að einhverju.*“ Ef þau byrjuðu fyrr að marka sér stefnu hvað varðaði áframhaldandi nám vissu þau betur hvaða fög í grunnskólanum þau þyrftu að leggja áherslu á því að erfitt væri að ætla að ná einkunn um upp á síðustu önn 10. bekkjar. Ef þau t.d. ætluðu á náttúrufræðibraut í framhaldsskóla vissu þau að þau þyrftu að ná ákveðinni einkunn í stærðfræði og náttúrufræði til að geta farið á þá braut.

Nemendur voru einnig spurð hvort þau fengju nægilega mikla ráðgjöf í vinnubrögðum í námi og sögðu þau flest öll nei og einn bætti við: „*Mér finnst við þurfa meiri kynningu á hvernig eigi að læra heima.*“ Þau töldu sig fá nægilega miklar upplýsingar um lífsstíl og venjur, t.d. um svefn, mataræði og hreyfingu. Þau höfðu fengið þrjá slíka fyrirlestra á þessu ári, frá hjúkrunarfræðingi, geðlækni og Þorgrími Þráinssyni. Þau voru sérstaklega hrifin af fyrirlestrinum frá Þorgrími, um það að setja sér markmið í lífinu og standa við þau. Þau töldu skólann ekki mikið vera að kenna þeim að setja sér markmið og könnuðust ekki við að hafa unnið með hvar styrkleikar þeirra liggja og hvernig þeir gætu nýst framtíðinni. Þau töluðu um að það kæmi fullt af kynningum inn í skólann eins og um þunglyndi, kvíða, fíkniefni og fleira en að ekki væri unnið nægilega mikið með efnið eftir kynningarnar. Þannig að þær færu svolítið inn um annað og út um hitt.

Nemendur voru spurð hvernig þeim fyndist starf náms- og starfsráðgjafa eiga vera og þau sögðust vilja hafa náms- og starfsráðgjafa á staðnum, þannig að þau fengju betri undirbúning undir nám í framhaldsskóla. Þeim fannst mikilvægt að ráðgjafinn væri sýnilegur og að þau gætu leitað til hans á ákveðnum tímum: „*Mér finnst að það ætti að vera svona ... hvenær ertu við annars er maður alltaf eitthvað ...*“ [ráðgjafinn er ekki við]. Sumir vildu hafa ákveðinn viðtalstíma, þar sem ráðgjafinn væri við á skrifstofunni en einn nemandi sagði að þá yrðu krakkarnir kannski feimin að fara til hennar og fannst að

Þau þyrftu að geta droppað við hjá henni. Þau töluðu einnig um að það væri mikilvægt að starfsmaðurinn væri sýnilegur og heilsaði þeim á göngunum eða kæmi jafnvel inn í bekkina: „Hún þarf að koma og tala við okkur og vera meira sýnileg og vera meira opin við okkur til að við náum að geta þorað að fara til hennar.“ Þau töluðu um að það væri auðveldara að leita til einstaklings sem maður þekkir allavega aðeins. Að auki bætti einn nemandi við:

”

Mér finnst að hún ætti að taka hvern og einn í 10. bekk og gå hver staðan er fyrir menntaskóla og svona. Myndi kannski taka langan tíma en hún getur alla vega ráðlagt okkur [...] það eru mjög margir held ég mjög lost.

Nemendur töluðu um að það þyrfti helst sálfræðing inn í skólann til þess að aðstoða með andleg vandamál: „Það væri kannski fínt að hafa einhvern sem er með allt þetta vesen, drama og svona krakka sem líður illa, kannski ekki tengt skóla bara líður illa og vill tala við einhvern og annan sem er kannski að undirbúa fyrir námið, námsaðferðir og prófkviða.“ Þau áréttuðu að þau þyrftu að þekkja aðeins til manneskjunnar til þess að leita til hennar.

Nemendurnir töluðu um að það þyrfti að kynna betur ólíkar námsleiðir framhaldsskólanna:

”

Með framhaldsskólana, mér finnst að það mætti kynna betur námið, hvað þú þarft að gera, hvað myndi henta þér. Þó ég viti hvað mig langar að gera eftir menntaskólann þá horfi ég núna á fullt af menntaskólum ... og er engu nær hvaða menntaskóla mig langar í en ég veit samt hvað mig langar að gera eftir menntaskólann „cirka“.

Þau höfðu farið í heimsóknir í framhaldsskóla en gagnrýndu að skólarnir leggðu meira upp úr að auglýsa félagsstarfið en að kynna námið sjálf: „Mér finnst skólarnir vera að reyna að selja sig með því að segja okkur hversu mikið félagslíf er í þessum skóla og eitthvað svona ... Og frítt wífi ... Eitthvað minna um þannig séð námið.“ Það var áberandi að þessir nemendur töldu sig ekki eins vel undir það búin að velja sér nám eftir grunnskólann og hóparnir þar sem náms- og starfsráðgjafi starfaði. Einn nemandinn talaði um að hann hefði ekki hugmynd um hvernig maður innritaði sig í skóla og hvenær innritun færi fram en þetta voru einmitt upplýsingar sem náms- og starfsráðgjafarnir í hinum skólunum lögðu mikla áherslu á að koma til bæði 10. bekkinga og foreldra þeirra.

Umgjörð um náms- og starfsráðgjöf í skólum

Eins og komið hefur fram í viðtölunum hér að ofan er nokkuð misjafnt eftir skólum hvort þeir ráða yfir náms- og starfsráðgjafa eða ekki og í hverju þjónusta við nemendur felst. Ekki eru til reglur um hlutfall nemenda á hvern náms- og starfsráðgjafa og virðist það ólíkt eftir bæjarfélögum hversu mikla fjármuni þeir setja inn í skólana til náms- og starfsráðgjafa. Í skólunum þremur höfðu skólastjórnendur náms- og starfsráðgjafa í hærra hlutfalli en það sem greitt var frá fræðslufirvöldum viðkomandi sveitarfélags. Skólinn tók þá á sig mismuninn og greiddi hækkað hlutfall náms- og starfsráðgjafa af öðru rekstrarfé skólans. Stjórnandi í rúmlega 400 barna skóla fékk greitt fyrir 50% stöðugildi náms- og starfsráðgjafa frá bæjaryfirvöldum en sagði að það væri alls ekki nægilegt til að sinna þeim verkefnum sem ætlast væri til af náms- og starfsráðgjafa og því var hann með náms- og starfsráðgjafa í 80% starfshlutfalli. Í þessum skóla var einnig sálfræðingur í hlutastarfi og sagði skólastjórnandinn að það væri heldur ekki nóg en að hann væri ekki viss hvort auka ætti starfshlutfall sálfræðingsins eða bæta við félagsráðgjafa. Stjórnandinn taldi að það væri kannski heppilegast því hann hafði góða reynslu af teymisvinnu innan skólans:



Í fyrsta lagi ættum við að vera með 100% námsráðgjafa ekkert annað ætti að vera í boði í [rúmlega 400] barna skóla og hinsvegar myndi ég vilja prófa að vera með félagsráðgjafa og ef það er ekki að fúnkera og meiri þörf fyrir sálfræðing þá má bakka út úr því ... Þessi þverfaglega vinna hentar rosalega vel. Allir nemendur eru að græða á því.

Þessi skólastjórnandi sagði að ekki væri nægilegur skilningur hjá fræðslufirvöldum á þörfinni fyrir náms- og starfsráðgjöf, hann hefði beðið um að fá hlutfallið hækkað en ekki fengið. Því taldi þessi stjórnandi að ríkið þyrfti að setja reglur um fjölda nemenda pr. stöðugildi. Skólastjóranum fannst einnig að nánar mætti skilgreina verksvið náms- og starfsráðgjafa á opnum vettvangi en þó þyrfti að vera nægilegt rými fyrir hvern skóla að aðlaga þetta að sínum þörfum. Náms- og starfsráðgjafi þyrfti að geta aðlagað starfið að einhverju leyti að eigin styrkleikum og áhugasviðum.

Skólastjórnandi í tæplega 400 barna skóla tók í sama streng:



Óþægilegustu skorðurnar þætti mér vera ef að starfið væri njörvað svo mjög niður að það væri enginn sveigjanleiki ef fólk væri svo rétttrúað í því að þetta væri bara náms- og starfsráðgjöf og ekkert annað að þá þætti mér það miður mér finnst þetta vera tækifæri. Mér finnst þetta líka ákveðin valdefling fyrir fagið hvað þeir eru mikilvægir í starfi skólanna og það er líka út af því þeir hafa svona breytt starfssvið og koma að öllu þessu mannlega í starfinu og það er styrkurinn fyrir held ég þetta starf.

Þessi stjórnandi lagði mikla áherslu á að náms- og starfsráðgjafinn væri sýnilegur í húsinu þannig að allir nemendur vissu hvar hana væri að finna:

”

[Ráðgjafinn] á að vera vel staðsett ... hún er hér í miðju húsinu og þau komast ekki hjá því að sjá hana. Það er með ráðum gert ... Mér finnst að náms og starfsráðgjöf eigi að vera eðlileg og sjálfsögð, þau ganga þarna við, þau spyrja „má ég tala við þig?“. Það er mikilvægt að það sé fordómaleysi, jafn eðlilegt eins og tala við umsjónakennara.

Stjórnandinn sagði að áður fyrr hefði verið litið þannig á að starf náms- og starfsráðgjafans fælist fyrst og fremst í náms- og starfsráðgjöf fyrir unglíngana en hún væri ekki sammála því:

”

Ég hef aldrei verið á þeirri skoðun mér finnst þetta mjög mikilvægt. Þau glíma við allskonar lífið er bara flókið og það þarf ekki að senda alla til sálfræðings eða í greiningu stundum er bara nóg að spjalla stundum þarf bara smá ljós á vanda sem börnin sjá í samskiptum og hægt að leysa mikið og vinna forvarnarstarf hjá náms- og starfsráðgjafa í litlum hópum ... Þetta er trúnaðarmaður nemenda og þau vita það algjörlega, þetta er skjól þetta er svölitið svoleiðis starf það fer enginn tilneyddur til náms- og starfsráðgjafa.

Í skólanum, þar sem ekki hafði tekist að fá náms- og starfsráðgjafa eftir að sá fyrri hætti, var gert ráð fyrir 75% starfshlutfalli. Sá skóli hafði um 400 nemendur. Skólastjórnandi í þessum skóla sagði að þrátt fyrir auglýsingar hefði ekki tekist að manna stöðuna enda gengi illa að manna stöður sem ekki væru með 100% starfshlutfall. Til þess að mæta þeim skorti sem er á náms- og starfsráðgjöfum á landsbyggðinni taldi stjórnandinn að efla þyrfti námið í náms- og starfsráðgjöf, þannig að það yrði aðgengilegra fyrir fólk á landsbyggðinni:

”

Þessa menntun er ekki hægt að sækja sér nema bara í Reykjavík og það er ekki einu sinni boðið uppá hana í fjarnámi svo að vel sé. Þannig að þó maður heyri af einstaklingum sem eru að sækja þetta þá þarf alltaf að fara og vera mikið á staðnum.

Einnig taldi þessi stjórnandi þörf á fleiri sérhæfðum einstaklingum eins og t.d. sálfræðingum til að vinna með vanlíðan barna sem hefði aukist undanfarin ár:

”

Náms- og starfsráðgjafi í 70-75% starfshlutfalli væri örugglega í fínu lagi hér ef annar aðili myndi sem sagt taka bara þessa þessa líðan, félagslegu þætti, þú veist svona kannski 80%. Viðfangsefnin eru kannski þess eðlis að það er alveg eins gott að vera með bakgrunn í félagsráðgjöf eða sálfræði eða einhverju slíku. Af því að þetta snýst ofboðslega mikið um það að hlúa að einstaklingum sem eru veikir félagslega eða með veikt bakland. Frekar en að þetta sé kannski bara svona námslegur vandi eða

námsleiði eða þau þurfi þú veist að læra glósutækni eða séu með prófkvíða eða eitthvað svoleiðis, þá er miklu meira svona verið að hlúa að þeim, bara andlega og félagslega.

Viðkomandi stjórnandi taldi að vanlíðan og sjálfsskaðandi hegðun væri að aukast: „Maður upplifir bara að þessi vanlíðan hún er að aukast, kvíði, þunglyndi og bara svona depurð og svona óöryggi, léleg sjálfsmynd.“ Henni fannst mikilvægt að nemendur hefðu aðgang að sálfræðingi inni í skólanum:

”

Það vantar bara sálfræðinga inn í skólana ... þó við höfum einn tengilið við þennan skóla, þú veist, hann er aldrei hérna, krakkarnir geta ekkert leitað til hans. Þetta eru bara svona mál sem er búið að vísa ... og eru búin að kannski veltast í kerfinu í einhverja mánuði þangað til að eitthvað fer af stað þar ... Það væri mjög gott að hafa einhvern hérna innanhúss bara eins og hjúkrunarfræðinginn ... allavega einhverja daga í viku.

Miðað við það hversu margir viðmælendur í rannsókninni töldu brýna þörf á fleiri fagmenntuðum starfsmönnum inn í skólana virtist ekki vera mikill þrýstingur hvorki á skólana né skólayfirvöld:

”

Í skólasamfélaginu fagna því allir ... það eru komnir sálfræðingar í framhaldsskólana það er frábært en það er ekki enginn svona hópur sem er að berjast fyrir beint að þetta komi inn í grunnskóla þó þetta heyrist alveg svona í hornum hér og þar að það væri alveg þörf á því.

Viðkomandi taldi að til að slíkar breytingar yrðu þyrfti að koma tilskipun frá mennta- og menningarmálaráðuneytinu:

”

Það gæti bara komið að ofan að það eigi að vera sálfræðingur eða félagsráðgjafi eða eitthvað svoleiðis í í hverjum grunnskóla, bara eins og náms- og starfsráðgjafi ... ég held að það sé ekkert síður þörf á því og kannski frekar að hafa þannig aðila og ef að það kemur þannig tilskipað þá auðvitað þurfa skólar og sveitarfélögin að bregðast við.

Í þeim viðtölum sem tekin voru við fræðslustjóra kom fram að skólar hefðu mikið sjálfstæði en að þeir fengju ákveðna úthlutun fyrir náms- og starfsráðgjafa miðað við stærð. Í fámennu bæjarfélagi á landsbyggðinni hafði verið auglýst eftir náms- og starfsráðgjafa í 50% stöðu sem átti að starfa á fræðsluskrifstofunni og þjóna fleiri en einum skóla. Ekki hafði tekist að manna þessa stöðu og sagði fræðslustjórinn að skortur væri á náms- og starfsráðgjöfum á svæðinu og að enginn væri tilbúinn til að flytja út á land til að sinna náms- og starfsráðgjöf í hlutastarfi. Þetta bæjarfélag var í samstarfi við fleiri sveitarfélög þannig að hægt væri að sinna nemendum á heildstæðan hátt, með aðkomu teymis sérfræðinga.

Í stóru bæjarfélagi sem talað var við talaði fræðslustjóri um að staðan væri flókin því það væri verið að kalla eftir meiri þjónustu og meiri fjármunum. Það væri ákall um sérfræðinga á fleiri sviðum en kennslusviðinu eins og þroskaþjálfara og skólasálfræðinga, skólarnir væru að kalla eftir meiri forvarnarhugsun. Fræðslustjórinn talaði um að því nær sem þjónustan væri barninu því betra og að skólana vantaði fleiri bjargir til að hægt væri að sinna skóla án aðgreiningar. Þessi fræðslustjóri taldi að hugsa þyrfti allt upp á nýtt og að byrja þyrfti á að skilgreina hvert hlutverk skólanna ætti að vera í nútímasamfélagi:



Kannski þurfum við bara að skilgreina skólakerfið upp á nýtt. Við höfum tekið rosalega margt inn í skólana og maður spyr sig er þetta skólamála, meðan að skólinn er skilgreindur eins og hann er. Hann er ekki heilbrigðisstofnun hann er velferðar eitthvað en við höfum teygt okkur gríðarlega í þjónustu við börn sem eru bara fátæk og eiga ekkert erindi inn í hefðbundinn skóla á meðan þau eru svona veik, því það hefur líka áhrif á aðra nemendur. Þannig að við höfum tekið samfélagsverkefni inn í skólann að gefa börnum að borða, lengja dag barnanna í kerfinu. Við erum alltaf að taka við meiru og meiru án þess að spyrja okkur er þetta rétt. Erum við kannski bara komin á þann stað að við þurfum að endurhugsa samfélagsgerðina okkar, stytta vinnudaginn, stytta fjarlægð eða draga úr þessari miklu fjarlægð frá foreldrum því kerfið segir alltaf já. Við erum komin á þann tímapunkt að segja nú þurfum við að hafa þjóðfund um skólamála, hvert er hlutverk grunnskólans, hvað á hann að gera?



Umræður

Í 71% skóla á landsvísu starfaði náms- og starfsráðgjafi með löggilt starfsheiti. Þó var mikill munur á höfuðborgarsvæðinu og á landsbyggðinni, þar sem mun hærra hlutfall skóla á höfuðborgarsvæðinu (83% á móti 63,1%) hafði löggiltan náms- og starfsráðgjafa.

Í viðtölunum kom fram að gott framboð væri á náms- og starfsráðgjöfum á höfuðborgarsvæðinu en að mikill skortur væri á þeim utan höfuðborgarsvæðisins, jafnvel í stærri þéttbýlum landsins. Í skólum þar sem ekki er gert ráð fyrir fullu stöðugildi náms- og starfsráðgjafa hefur reynt erfitt að fá þá til starfa en á landsbyggðinni eru þeir í meðaltali í 0,68 stöðugildi á móti 1,03 stöðugildi á höfuðborgarsvæðinu.

Sveitarfélögin ráða því fyrir hversu háu stöðugildi náms- og starfsráðgjafa skólar fá fjármagn og þetta er mismunandi eftir sveitarfélögum. Ekki virtust vera til samræmdar reglur um það hversu margir nemendur samsvöruðu einu stöðugildi náms- og starfsráðgjafa. Þannig fékk rúmlega 600 barna skóli sem heimsóttur var úthlutað 0,9 stöðugildi en dæmi var tekið um jafn stóran skóla í öðru sveitarfélagi þar sem tveir störfuðu í fullu starfi. Sumir viðmælendur töluðu um að menntayfirvöld þyrftu að setja reglur um hámarksfjölda nemenda pr. náms- og starfsráðgjafa og voru 300 nemendur nefndir í þessu tilliti.

Í 59% skóla á landsbyggðinni eru færri en 200 nemendur en í rétt rúmlega helmingi skóla á höfuðborgarsvæðinu er 401 nemandi eða fleiri. Því er töluverður aðstöðumunur á milli höfuðborgarsvæðisins og landsbyggðarinnar hvað varðar þjónustu náms- og starfsráðgjafa og velta má fyrir sér hvort nemendum sé ekki mismunað eftir því í hvaða bæjarfélagi þeir búa þegar það eru fræðslufyrirvöld viðkomandi sveitarfélags sem ákveða hversu hátt hlutfall náms- og starfsráðgjafa eigi að vera í skólunum.

Í öllum skólunum sem heimsóttir voru, sem höfðu náms- og starfsráðgjafa, höfðu skólastjórnendur ákveðið að auka stöðugildi náms- og starfsráðgjafans þar sem þeir fengu ekki fjárheimild fyrir nema ákveðnu hlutfalli ráðgjafa en töldu þörfina meiri. Þeir tóku því fjármagn af öðru rekstrarfé til að hækka starfshlutfallið. Þrátt fyrir það fundu náms- og starfsráðgjafarnir sem talað var við fyrir álagi í starfi og töldu að fjölga þyrfti náms- og starfsráðgjöfum í skólanum. Foreldrar voru á sama máli.

Í viðtölum kom fram að erfitt væri að fá náms- og starfsráðgjafa í hlutastarf, sem væri oft það eina sem í boði væri í litlum skólum á landsbyggðinni. Þessu höfðu sumir skólar mætt með því að ráða náms- og starfsráðgjafa að hluta í önnur störf svo sem kennslu. Náms- og starfsráðgjafi sem rætt var við taldi þetta ekki æskilegt því að það væri eitt af meginhlutverkum náms- og starfsráðgjafa að vera trúnaðarmaður nemenda í skólanum. Hætta væri á að traust nemenda til þessa hlutverks minnkaði þegar ráðgjafinn væri á sama tíma kennari og þannig báðum megin við borðið.

Það var greinilegt á viðtölum við skólastjórnendur að þau litu á náms- og starfsráðgjafa sem lykilstarfsmenn og að bæði nemendur og foreldrar voru ánægð með störf þeirra. Nemendur, foreldrar og skólastjórnendur töldu mikilvægt að náms- og starfsráðgjafinn hefði fasta viðveru í skólanum og væri sýnilegur. Þegar þeir væru í hlutastarfi og kæmu og færðu myndaðist síður samfella í starfinu og nemendur gætu ekki gengið að náms- og starfsráðgjafa vísun ef eitthvað kæmi upp á í daglegu skólastarfi.

Sumir foreldranna höfðu reynslu af kennslu í grunnskóla og töldu þeir um mikilvægi stuðnings náms- og starfsráðgjafans við kennara. Talað var um að ráðgjafinn kæmi inn í bekk og hefði fagþekkingu á skipulagi náms, starfsvali og námsvali sem létti á kennurum. Einnig var talað um hversu mikilvægir þeir væru til að létta á álagi á kennara. Til dæmis þegar samskiptavandamál kæmu upp í bekkjum. Bæði foreldrar og nemendur tóku dæmi um „stelpudrama“ sem iðulega þyrfti að leysa og að þar kæmi náms- og starfsráðgjafi inn með mikilvæga aðstoð.

Fram kom í spurningakönnuninni að þeir skólar sem höfðu löggilta náms- og starfsráðgjafa veittu hlutfallslega meiri ráðgjöf en hinir. Samkvæmt viðtölunum bitnaði það einkum á náms- og starfsráðgjafarhlutanum þegar ekki var starfandi löggiltur náms- og starfsráðgjafi en aðrir starfsmenn sinntu persónulegu ráðgjöfinni eftir bestu getu. Í rýni- hópaviðtölunum mátti heyra greinilegan mun á því hversu vel nemendur voru undirbúnir undir frekara nám, eftir því hvort í skólanum starfaði náms- og starfsráðgjafi eða ekki. Í u.þ.b. 400 barna skóla, án náms- og starfsráðgjafa, höfðu nemendur sem dæmi ekki tekið áhugasviðskönnun en það hafði tíðkast á meðan náms- og starfsráðgjafi var við skólann. Samkvæmt skólastjórnanda hafði náms- og starfsráðgjafi úr öðrum skóla komið og lagt könnunina fyrir í fyrra en ekki var ljóst hvort það yrði gert á þessu ári. Í hinum skólanum, án náms- og starfsráðgjafa, stóð til að sjálfstætt starfandi náms- og starfsráðgjafi kæmi í febrúar og legði áhugasviðskönnunina fyrir. Það mátti heyra á foreldrum þeirra barna að þeim fyndist nemendur ekki fá eins mikið út úr áhugasviðskönnun þegar manneskja sem börnin þekktu ekki legðu hana fyrir og þegar þau hefðu síðan ekki aðgang að henni til að vinna frekar með niðurstöðurnar. Í skólunum þremur þar sem náms- og starfsráðgjafi starfaði hafði könnunin þegar verið lögð fyrir og markvisst unnið úr niðurstöðum hennar með nemendum.

Samkvæmt spurningakönnuninni fer rúmlega helmingur tíma náms- og starfsráðgjafa í að sinna persónulegri ráðgjöf við nemendur. Vegna samfélagsbreytinga hefur þörf fyrir persónulega ráðgjöf aukist í skólunum, þar sem vanlíðan svo sem kvíði og skólaforðun hefur aukist. Einnig var talað um meiri vanlíðan nemenda vegna aukins hraða í samfélaginu, minni samveru barna og foreldra og mikils áreitis vegna samfélagsmiðla.

Náms- og starfsráðgjafarnir sem talað var við töldu að persónuleg ráðgjöf væri heldur stór hluti af starfi þeirra, sem kæmi niður á eiginlegri náms- og starfsráðgjöf. Þeir töldu þó að ekki væri gott að taka þennan þátt út úr þeirra starfslýsingu en að æskilegt væri

að minnka hann, með því að ráða fleira starfsfólk inn í skólana. Auk fleiri náms- og starfsráðgjafa var talað um sálfræðinga, félagsráðgjafa, fjölskylduráðgjafa og þroskaþjálfara.

Þrátt fyrir að skólastjórnendur, náms- og starfsráðgjafar, foreldrar og nemendur væru sammála um mikilvægi náms- og starfsráðgjafar í skólum virtist ekki hafa verið mikil umræða í skólasamfélaginu um störf náms- og starfsráðgjafa. Það voru helst foreldrar sem störfuðu eða höfðu starfað sem kennarar eða aðrir starfsmenn skóla og svo foreldrar og nemendur sem sjálfir höfðu notið beinnar þjónustu þeirra vegna náms- eða hegðunarörðugleika eða vanlíðunar nemenda sem voru meðvitaðir um í hverju starf náms- og starfsráðgjafa væri fólgið. Þannig var talað um í tveimur hópum foreldra að viðmælendur væru að læra heilmikið um hvað náms- og starfsráðgjafar gerðu og einnig var talað um í þremur hópum að foreldrar væru fyrst núna að gera sér grein fyrir hversu gott starf viðkomandi starfsmaður ynni.

Náms- og starfsráðgjöf er ekki hluti af kerfisbundnu innra eða ytra gæðamati skóla og ekki virtist vera mikill þrýstingur á fræðsluskrifstofur og mennta- og menningarmálaráðuneytið að auka þjónustu náms- og starfsráðgjafa, þrátt fyrir að allir virðist vera sammála um nauðsyn þess.

Í meirihluta skóla var til starfslýsing fyrir náms- og starfsráðgjafa. Hver skóli/ náms- og starfsráðgjafi mótar starfslýsingu náms- og starfsráðgjafa. Munur var á áherslum milli skóla og kom fram að þessar áherslur höfðu breyst hjá þeim sem höfðu lengsta starfsreynslu og töluðu þeir um að þeirra starf hefði þróast í takt við breytingar og reynslu ráðgjafans. Skiptar skoðanir voru á því hvort mennta- og menningarmálaráðuneytið ætti að marka skýrari ramma um störf náms- og starfsráðgjafa í skólunum. Sumir náms- og starfsráðgjafar töldu að ráðuneytið ætti að skapa meiri umgjörð um starf þeirra, því að það væri of mikið undir einstaka skólastjóra komið hvert starfsvið þeirra væri. Skólastjórnendur sem talað var við töldu hinsvegar að það myndi missa marks ef starfslýsing væri ákveðin af ráðuneyti því að starf náms- og starfsráðgjafa yrði að vera breytilegt eftir áherslum og aðstæðum hvers skóla.

Sumir viðmælendur töluðu um að gera þyrfti heildstæða endurskoðun á því hvaða fagstéttir eigi að vinna í skólum. Þar voru skólasálfræðingar, félagsráðgjafar og þroskaþjálfar oftast nefndir. Talað var um að stefnan um skóla án aðgreiningar hefði valdið því að álag á kennara hefði aukist og þörf fyrir sérhæft starfsfólk. Þrátt fyrir að hugmyndafræðin væri falleg, hefðu nauðsynlegir fjármunir til að fylgja henni eftir ekki fylgt. Einnig var nefnt að þjónusta sérkennara við þá sem þurfa sérkennslu hafi minnkað frá því sem áður var, t.d. vegna þess að sérkennarar sinntu störfum náms- og starfsráðgjafa þegar þeir væru ekki fyrir hendi. Þá var talað um skóla þar sem hlutfall nemenda af erlendum uppruna hefði aukist og að sá tími sem annars færi í sérkennslu færi í að sinna þeim. Bregðast þyrfti við fjölgun nemenda af erlendum uppruna með aukinni þjónustu við þá.

Tillögur frá viðmælendum um úrbætur hvað varðar náms- og starfsráðgjöf

- Settar verði reglur um hámarksfjölda nemenda pr. stöðugildi náms- og starfsráðgjafa. Sú viðmiðunartala sem oftast heyrðist í viðtölum var 300 nemendur fyrir eitt stöðugildi ráðgjafa.
- Stöðugildum náms- og starfsráðgjafa í skólum verði fjölgað frá því sem nú er.
- Gerð verði heildstæð endurskoðun á því hvaða fagstéttir eigi að vinna í skólum miðað við það hlutverk sem skólinn gegnir í nútímaþjóðfélagi. Margir töluðu um nauðsyn þess að sálfræðingar störfuðu í skólum og/eða félagsráðgjafar, fjöl-skylduráðgjafar og þroskajálfar.
- Aðgengi að námi- í náms- og starfsráðgjöf verði bætt fyrir íbúa á landsbyggðinni til að mæta þeim skorti á náms- og starfsráðgjöfum sem þar er, t.d. með því að fjarnám eða lotunám verði tekið upp í auknum mæli.
- Þar sem ekki er hægt að fá náms- og starfsráðgjafa í skóla, vegna smæðar eða staðsetningar, tryggji viðkomandi fræðslufyrirvöld að skólarnir uppfylli kröfur um náms- og starfsráðgjöf, t.d. með því að fræðslufyrirvöld kaupi þjónustuna annars staðar frá eða aðstoði skólana við að samnýta starfskrafta.
- Betur verði hugað að náms- og starfsráðgjöf fyrir nemendur af erlendum uppruna, t.d. með því að þýða áhugasviðskannanir á fleiri tungumál og bæta starfsferla skólanna varðandi túlkajónustu fyrir foreldra og nemendur sem ekki hafa náð valdi á íslenskunni.

Viðauki 1: Hvernig uppfyllir skólinn ákvæði 13. gr. laga um grunnskóla nr. 91/2008 um rétt nemenda til að njóta starfs- og námsráðgjafar?

Í spurningakönnuninni var opin spurning þar sem spurt var hvernig skólinn uppfyllti ákvæði 13.gr. laga um grunnskóla nr. 91/2008 um rétt nemenda til að njóta starfs- og námsráðgjafar. Flestir svarendur, eða 101, svöruðu þessari spurningu og eru svörin listuð upp hér að neðan. Þau hafa verið flokkuð eftir því hvort svörin bárust frá skólum frá landsbyggðinni eða höfuðborgarsvæðinu og eftir því hvort viðkomandi skóli var með starfandi löggiltan náms- og starfsráðgjafa eða ekki. Nöfn skóla og sveitarfélaga og aðrar upplýsingar sem rekja má beint til einstakra skóla hafa verið tekin út.

Skólar á höfuðborgarsvæðinu með starfandi löggiltan náms- og starfsráðgjafa

- Allir nemendur í 1. - 10. bekk hafa aðgang að náms- og starfsráðgjafa.
- Einn starfs- og námsráðgjafi starfar við skólann. Þar sem skólinn er fámennur er sá háttur hafður á að starfs- og námsráðgjafinn kemur og hittir nemendur reglulega. Á síðasta ári voru stundirnar um 60 - eða sem nemur 1,7 á viku. Á stundaskrá 10. bekkjar eru tvær kennslustundir á viku sem nefnast „menntun og störf“. Sá kennari sem sér um þennan námsþátt er m.a. með fræðslu um framhaldsskólann, mismundandi fyrirkomulag í bekkja-, eininga- og lotufyrirkomulagi. Á hverjum vetri skipuleggur kennarinn heimsóknir í flesta framhaldsskóla á höfuðborgarsvæðinu. Í heimsóknum fá nemendur að skoða skólana, fræðast um áherslur og starf í skólunum og hitta gjarnan fulltrúa nemenda sem segja frá félagslífinu. Í kjölfar heimsókna skila nemendur skýrslu um heimsóknina þar sem þeir greina frá því sem þeir fræddust um og leggja mat á heimsóknina. Í þessum ferðum gefst kærkomið tækifæri til að spyrja spurninga um það sem nemendum liggur á hjarta. Við erum stolt af því að nemendur fá gjarnan hrós fyrir fallega framkomu og góðar spurningar í þessum ferðum. Á hverjum vetri gefast mörg tækifæri til að heimsækja stofnanir og fyrirtæki. Stundum erum við með valgreinar sem fela í sér heimsóknir á þá vinnustaði sem nemendur velja sér sjálfir, eftir áhugasviði. Við förum árlega í heimsókn í VR þar sem nemendur kynnast ábyrgð og skyldum á vinnustað. Við nýtum gjarnan tilboð frá Landspítalanum sem býður upp á kynningu á fjölbreyttum störfum innan sjúkrahússins. Í vetur tókum við upp samstarf við Tækniskólann í Reykjavík. Nemendur í 10. bekk velja sér ólík námskeið sem er í boði fyrir

grunnskólanemendur. Um er að ræða þrjár 6 vikna lotur - þrjár kennslustundir í senn. Við erum mjög ánægð með þetta fyrirkomulag. Nemendur eru ánægðir með þetta fyrirkomulag. Foreldrar í skólanum eru einnig duglegir að tengja okkur við atvinnulífið með því að koma með kynningu í skólann, eða bjóða nemendum að koma í heimsókn á vinnustað. Vettvangsferðir, s.s. á Skólaping, eru gjarnan á dagskrá.

- Eins og vera ber skv. grunnskólalögum og fjárveitingu til skólans.
- Hann starfar í samræmi við lög.
- Hann uppfyllir það ákvæði vel.
- Með fastri viðveru náms- og starfsráðgjafa, góðu aðgengi og upplýsingum m.a. á heimasíðu skólans. Fer reglulega inn í elstu bekki skólans. Situr í nemendaverndarráði, lausnateymi o. fl.
- Með ráðningu á menntuðum náms og starfsráðgjafa. Þeir vinna síðan með nemendum, foreldrum og starfsmönnum að ýmiss konar velferðarstarfi. Það snýr að námi, líðan og framtíðaráformum nemenda.
- Með því að hafa 2 náms- og starfsráðgjafa í fullu starfi. Hlutverk þeirra í skólanum eru m.a. að skipuleggja og standa að náms- og starfsfræðslu í öllum árgöngum (8.-10. bekk), sitja í nemendaverndarráði skólans og ákveðnum nemendateymum, starfrækja hóp nemendaráðgjafa sem halda uppi jafningjafræðslu gegn einelti, öðru ofbeldi og fordómum í skólanum, aðstoða nemendur við skipulag og náms-tækni, bjóða nemendum í 10. bekk áhugasviðskönnun og námslokaviðtöl o. m. fl.
- Með því að hafa 2 ráðgjafa í starfi sem sinna nemendum á öllum aldurstigum.
- Með því að hafa við störf 2 náms- og starfsráðgjafa í fullu starfi sem nemendur hafa aðgang að.
- Með því að mæta í vinnu og vinna verkefni sín skv. starfslýsingu.
- Með því að nemendur eigi greiðan aðgang að námsráðgjafa í 100% starfi sem er töluvert meira en bæjarfélagið gerir ráð fyrir í sínum útreikningum en þar er hlutfallið 65%.
- Náms- og starfráðgjafi í 100% stöðu.
- Náms- og starfsráðgjafi er trúnaðarmaður og talsmaður nemenda. Hann er bundinn þagnaskyldu um einkamál þeirra að undanskyldum ákvæðum í lögum um barnavernd nr. 80/2002. Náms- og starfsráðgjafi vinnur í nánu samstarfi við forráðamönnum, kennurum, skólastjórnendum og öðrum starfsmönnum skólans, s.s. sérkennara, hjúkrunarfræðing, skólasálfræðing og vísar málum einstaklinga til

þeirra eftir því sem við á. Helstu verkefni náms- og starfsráðgjafa eru: Að annast starfskynningar nemenda á unglíngastigi. Að veita ráðgjöf um náms- og starfsval nemenda. Að leiðbeina nemendum um vinnubrögð í námi. Að aðstoða nemendur við að gera sér grein fyrir eigin áhugasviðum og meta hæfileika sína raunsætt miðað við náms- og starfsáætlun skólans. Að sinna fyrirbyggjandi starfi, t.d. vörn-um gegn vímuefnum, einelti og ofbeldi í samstarfi við starfsmenn skóla og aðra s.s. starfsmenn skólaskrifstofu og félagsmiðstöðva. Að veita persónuleg ráðgjöf við nemendur vegna ýmissa vandamála svo sem námsörðugleika, prófkvíða, eineltis og annarra samskiptamála. Að sitja í ýmsum ráðum sem fjalla um velferð nemenda svo sem nemendaverndarráði, áfallaráði og eineltisteymi skólans. Að vísa einstökum nemendum til sálfræðings og annarra sérfræðinga þegar í ljós koma vandamál sem eru utan starfs- og þekkingarsviðs námsráðgjafa. Að sinna hóp-ráðgjöf og fræðslu í stærri eða smærri hópum sem vinna að einstökum verkefnum t.d. náms- og starfsfræðslu, námstækni og samskiptamála.

- Námsráðgjafi er með kennslu á stundarskrá í náms- og starfsráðgjöf í 10. bekk. Einnig sinnir námsráðgjafi einstaklingsráðgjöf varðandi nám- og starfsráðgjöf. Skipuleggur kynningar og heimsóknir á vinnustaði fyrir minni hópa.
- Námsráðgjafi er með viðveru alla daga í skólanum og kemur inn í 10. bekk með kennslu í náms- og starfsráðgjöf. Námsráðgjafi er einn dag í viku í starfsstöð þar sem 1.-7. bekkur er og fjóra daga þar sem 1.-4. bekkur er og 8.-10. bekkur.
- Námsráðgjafi í 100% starfi. Þar af er 23% kennsla í lífsleikni þannig að námsráðgjafarhlutinn er um það bil 77%.
- Námsráðgjafi sér alfarið um þennan þátt í skólastarfinu.
- Námsráðgjafi við skólann leiðbeinir nemendum í námi og starfi þegar þess þarf og einnig í kennslustundum með reglulegum heimsóknum í lífleiknitíma þar sem farið er yfir námstækni, námsval, kynningu á námsleiðum og starfsvali ásamt ýmsu sem snýr að líðan nemenda. Námsráðgjafi er með viðveru í skólanum og geta nemendur leitað til hans þegar þeir þurfa. Námsráðgjafi er jafnframt í góðu sambandi við foreldra og situr nemendaverndarráðsfundi innan skólans.
- Nemendur geta fengið viðtöl við námsráðgjafa og einnig veita þeir ýmsa fræðslu.
- Nemendur geta sjálfstætt leitað til nám- og starfsráðgjafa frá 1. - 10. bekk. Náms- og starfsráðgjafi vinnur með nem. að úrlausn ýmissa mála s.s. atvinnutengt nám, félagslega stöðu, líðan o.s.frv. 10. bekkur fær sérstaka kennslu (sem hluta af vali) varðandi undirbúning og þátttöku í framhaldsskóla.
- Nemendur hafa aðgang að náms- og starfsráðgjafa, með tilskylda menntun, alla daga vikunnar.

- Nemendur í 10. bekk hafa einn tíma á stundatöflu á viku hverri með náms- og starfsráðgjafa. Nemendur geta einnig skráð/pantað einkatíma hjá náms- og starfsráðgjafa, einir eða með foreldrum.
- Ráðgjafinn er í 75% starfshlutfalli eins og fjárheimildir Reykjavíkurborgar leyfa. Hann er bæði með formlega kennslu (starfsfræðslu), tilfallandi kynningar og svo einstaklingsráðgjöf.
- Rétturinn er uppfylltur.
- Skólinn er með 450 nemendur. Staða námsráðgjafa er nú 60%.
- Skólinn er með einn starfandi náms- og starfsráðgjafa í 100% starfi.
- Skólinn fær úthlutað 50% starfshlutfalli í náms-starfsráðgjöf. 285 nemendur í 1. - 10.b.
- Skv. starfslýsingu starfs-og námsráðgjafa. Einnig skv. Barnasáttmála Sp.
- Vel að mínu mati.
- Við erum með náms og starfsráðgjafa í 50% starfshlutfalli hjá okkur.
- Við höfum í 100% starfi náms- og starfsráðgjafa.
- Við skólann starfar einn náms- og starfsráðgjafi í 50% hlutfalli sem er nemendum til taks alla daga vikunnar. Einnig er skipulögð kennsla þar sem fer fram starfskynning, vinnustaðir eru heimsóttir og ýmis konar starfsstéttir heimsækja skólann.
- Það eru tveir starfandi námsráðgjafar í 170% stöðuhlutfalli. Þeir sinna fræðslu til nemenda.

Skólar á höfuðborgarsvæðinu án löggilts náms- og starfsráðgjafa

- Í X-skóla eru nú 170 nemendur í 1.-7. bekk og nemendur njóta ekki leiðsagnar náms- og starfsráðgjafa en verkefnisstjóri stoðþjónustu aðstoðar nemendur eftir því sem kostur er. Skólinn fær einungis úthlutun fyrir 13% stöðuhlutfalli náms- og starfsráðgjafa og gefur auga leið að ekki er auðvelt að fá einhvern í svo lágt starfshlutfall. Ef aðili er ráðinn í starfið þarf að taka af öðrum rekstri fyrir launum og ekki er mikið svigrúm til þess.
- Í vetur er ekki starfandi starfs- og námsráðgjafi hjá okkur. Við höfum leitað til þjónustumiðstöðvarinnar okkar.
- X-skóli er með samning við námsráðgjafa Y-skóla um starfs- og námsráðgjöf. Við vísum málum sem krefjast hennar fagþekkingar til hennar.
- Náms- og starfsráðgjafi er í 100 % starfi við skólann. Þessi starfsmaður er í námsleyfi. Annar starfsmaður skólans sem er í námi (í náms- og starfsráðgjöf) sinnir þessum störfum þetta skólaár.
- Skólinn er sérskóli og hefur ekki haft stöðu starfs- og námsráðgjafa enda ólíklegt að margir nemendur gætu nýtt sér það.
- Vegna smæðar skólans er ekki starfandi náms og starfsráðgjafi í skólanum. Nemendur sækja náms og starfsráðgjöf til sérkennara og til þjónustumiðstöðvar sem þjónar skólanum.
- Við erum í samstarfi við X-skóla með ýmsa þætti í skólastarfinu og námsráðgjöf er einn af þeim. Þannig uppfyllum við þá lagaskyldu með aðkomu starfs- og námsráðgjafa fyrir okkar rúmlega 100 börn í 1. til 4. bekk.
- Við skólann starfar Learning Support Coordinator í 100 stöðu sem sinnir ráðgjöf tengdum félagslegum samskiptum (einstaklingar og hópar) sem og skipulagi einstaklingsmiðaðs náms í samstarfi við kennara. Auk þess sinnir skólastjóri hluta ráðgjafar fyrir nemendur og foreldra sem og umsjónarkennari unglíngastígs. Skólinn er lítill og nemendur eru hvattir til að leita til þeirra sem þeir treysta fyrir málum sínum. Innan skólans starfar velferðarteymi og geta starfsmenn og nemendur leitað þangað með sín mál. Teymið tekur síðan ákvörðun um hvort hægt sé að veita stuðning innanhúss eða hvort leita skal utanaðkomandi sérfræðinga, s.s. sálfræðingar, félagsráðgjafar, námsráðgjafar og ráðgefandi fyrirtæki s.s. Kvan, Sól og fleiri. Vegna smæðar skólans og að hann sinnir alþjóðlegum nemendum sem hafa margvísleg móðurmál hefur þessi sveigjanleiki reynst skólanum vel Einnig getur þessi aðferð tryggt hlutleysi í viðkvæmum málum

Skólar á landsbyggðinni með starfandi löggiltan náms- og starfsráðgjafa

- Að flestu leyti vel. Skólinn hefur tvo sérmenntaða starf- og námsráðgjafa í vinnu. Annar starfar aðallega á miðstigi en hinn á unglingsstigi. Starfsmennirnir eru hluti af stoðteymi skólans og gena mikilvægu hlutverki í því teymi.
- Að öllu leyti.
- Aðgengi nemenda er að starfs- og námsráðgjafa ef þörf er á, viðkomandi sinnir einnig ráðgjöf til kennara ef þörf er á. Kennsla í bekk á mið- og unglingsstigi þar sem farið er yfir skipulag og próftöku og. fl. c.a. 2-4 kennslustundir á ári. Áhuga- sviðsmæling á unglingsstigi. Annars er námsráðgjöf í höndum umsjónarkennara.
- X-skóli sameinaðist um einn náms- og starfsráðgjafa í 100% stöðu með [litlum skólum á landsbyggðinni], 6 talsins, haustið 2016.
- Er með þjónustusamning við Skólaþjónustu X-sýslu.
- Erum að vinna með flesta þætti nema starfsfræðslan er lítil nánast engin.
- X-skóli deilir einum náms- og starfsráðgjafa með 5 öðrum grunnskólum í [litlum skólum á landsbyggðinni] (skólum sem heyra undir Skóla- og velferðarþjónustu [viðkomandi svæðis]. Stöðuhlutfall náms- og starfsráðgjafa í skólunum fer eftir nemendafjölda. Í X-skóla er náms- og starfsráðgjafi í 20% starfshlutfalli og með viðveru einn dag á viku.
- Hann er til viðtals sé þess óskað. Nemendur og foreldrar geta pantað tíma. Hann heimsækir eldri bekk skólans með ákveðið prógramm og kynningar. Allir nemendur í 10. bekk taka áhugasviðs könnun.
- Haustið 2016 sameinaðist X-skóli með fimm öðrum grunnskólum um einn náms- og starfsráðgjafa í 100% stöðu. Viðvera í hverjum skóla fer eftir nemendafjölda.
- Hjá okkur kemur hún 1 dag tvisvar í mán [undir 100 nemendur]. Hún er með fræðslu og einkaviðtöl.
- Hlutverk námsráðgjafa er að vinna með nemendum, foreldrum/forráðamönnum, kennurum skólastjórnendum og öðrum starfsmönnum að ýmiss konar velferðarstarfi sem snýr að líðan, námi og framtíðaráformum nemenda. Nemendur geta leitað til námsráðgjafa að eigin frumkvæði eða beðið starfsmenn skólans eða foreldra um að hafa milligöngu um viðtal. Starf námsráðgjafa felst bæði í persónulegri ráðgjöf og fræðslu í hópum. Helstu verkefni námsráðgjafa:
 - veitir nemendum ráðgjöf um náms- og starfsval og fræðslu um nám, störf og atvinnulíf
 - leiðbeinir nemendum um vinnubrögð í námi
 - tekur þátt í að skipuleggja náms- og starfsfræðslu í skólanum
 - sér um námskynningar í skólanum
 - situr fundi í nemendaverndarráði
 - veitir kennurum ráðgjöf varðandi einstaka nemendur

veitir foreldrum og nemendum ráðgjöf varðandi nám • situr í eineltisteymi, leggur fyrir tengslakannanir og vinnur úr þeim með eineltisteyminu • vinnur með einstaklingum sem lenda í einelti • aðstoðar nemendur við að gera sér grein fyrir eigin áhugasviðum og meta hæfileika sína raunsætt miðað við nám og störf • kennir nemendum að skoða og meta eigin námsaðferðir, námsvenjur og skipulagningu á sínu nám • undirbýr nemendur undir flutning milli skólastiga • aðstoðar nemendur við skipulagningu á prófundirbúningi og próftöku • hefur samráð og samstarf við aðra sérfræðinga innan eða utan skólans, svo sem kennara, sérkennara, hjúkrunarfræðing, skólasálfræðing og vísar málum einstaklinga til þeirra eftir því sem við á.

- Í X-skóla eru [undir 100] nemendur og námsráðgjafi í hlutastarfi.
- Með því að vinna með nemendum að ýmiskonar velferðarstarfi sem snýr að námi, líðan og framtíðaráformum nemandans. Veiti nemendum persónulega ráðgjöf og stuðning einstaklingslega, í minni hópum eða á bekkjarvís. Veiti ráðgjöf m.a. um vinnubrögð og náms- og starfsval.
- Með fræðslu, kennslu og aðgengi að starfs- og námsráðgjafa.
- Með náms og starfsráðgjafa sem kemur tvo daga í mánuði - fræðsla í tíma og viðtöl.
- Með ráðningu náms- og starfsráðgjafa.
- Með skipulagðri fræðslu náms- og starfsráðgjafa bæði til nemendahópa og einstakra nemenda.
- Með því að ráða starfs- og námsráðgjafa í 60% starfshlutfall.
- Með því að vera með starfs- og námsráðgjafa í starfi.
- Menntaður náms- og starfráðgjafi vinnur í 20% starfshlutfalli við þrjá "litla" skóla á [landsbyggðinni]. Námsráðgjafi er til staðar einu sinni í viku hjá okkur og sinnir fræðslu, einstaklingsþjónustu, framkvæmir tengsla kannanir og fl. Námsráðgjafi situr einnig nemendaverndarráðsfundi og kennir náms og starfsfræðslu í vali á elsta stigi. Lýsing á starfi námsráðgjafa er lýst á heimasíðu skólans. Allir nemendur hitta námsráðgjafa að minnsta kosti 2 sinnum yfir skólaárið aðrir oftar. Foreldrar geta líka óskað eftir viðtali.
- Náms og starfsráðgjafi er með opna viðtalstíma. Nemendur níunda og tíunda bekkjar eru með einn fastan tíma í töflu ... að auki eru nemendur tíunda bekkjar með þrjá tíma á viku í vinnustaða heimsóknir (starfsfræðsla). Nemendur áttunda bekkjar fá nokkrar heimsóknir í lífsleikni tíma frá námsráðgjafa.
- Náms og starfsráðgjafi er starfandi við skólann í 60% stöðu og með fasta viðveru fjóra daga í viku.

- Náms- og starfsráðgjafi er í 100% starfi við skólann. Hann er talsmaður og trúnaðarmaður nemenda og bundinn þagnarskyldu um einkamál þeirra. Aðstoð náms- og starfsráðgjafa beinist að því að auka þekkingu nemenda á sjálfum sér, viðhorfum sínum, áhuga og hæfileikum þannig að þeir fái betur notið sín í námi og starfi. Náms- og starfsráðgjafi vinnur bæði með einstaklinga og hópa.
- Náms- og starfsráðgjafi er í 70% starfi við skólann. Sinnir viðtölum við nemendur, ráðgjöf við nám, starfsfræðslu og ráðgjöf við 10. bekk, heldur samskiptanámskeið og námstækninámskeið.
- Náms- og starfsráðgjafi eru í fullu starfi og tekur á móti nemendum á skólatíma. Náms- og starfsráðgjafi heimsækir árganga skólans og leggur inn ákveðin verk efni s.s. námstækni, slökun, sjálfefling, samskipti. Náms og starfsráðgjafi tekur nemendur í ákveðnum árgöngum á námskeið samkvæmt áætlun t.d. Art, Sterkari stelpur, sjálfstyrking, slökun. Námsráðgjafi sér um náms- og starfsfræðslu hjá nemendum í 9. bekk og áhugasviðskannanir hjá nemendum í 10. bekk. Hann sér jafnframt um starfsnám nemenda og samninga við vinnustaði þar sem nemendur eru í starfsnámi. Náms og starfsráðgjafi tekur nemendur í einstaklingsviðtöl vegna líðanar, náms og félagslegra þátta. Náms- og starfsráðgjafi er oddviti Olweusaráætlunar skólans og hefur umsjón með eftirfylgni eineltismála sem unnin eru í samvinnu við umsjónarkennara og deildarstjóra. Náms- og starfsráðgjafi situr í aðgerðarteymum og forvarnarteymum í sveitarfélaginu.
- Námsráðgjafi er starfandi við skólann og allir nemendur hafa aðgang að honum. Hann sér um starfskynningar í 10. bekk. Veitir ráðgjöf um nám- og störf, er með áhugasviðskannanir fyrir þá sem vilja. Veitir persónulega ráðgjöf. Kennir valáfanga í náms- og starfsráðgjöf.
- Skólaþjónusta [á tilteknu svæði] annast náms og starfsráðgjöf fyrir þá skóla sem fá þjónustu frá skólaþjónustunni. Náms- og starfsráðgjafinn er með fasta viðveru hér í X- skóli einn dag í viku.
- Skólinn uppfyllir ákvæðið fullkomlega.
- Starfs- og námsráðgjafi er með opna tíma fyrir nemendur frá 1.-10. bekk. Námsráðgjafi ræðir ýmis persónuleg málefni við nemendur og veitir ráðgjöf varðandi t.d. námstækni og námsval. Einnig býður námsráðgjafi upp á hópráðgjöf um leiðir til að takast á við prófkvíða auk þess sem námsráðgjafi situr í eineltisteymi. Námsráðgjafi situr einnig teymisfundi nemenda sem hann hittur reglulega. Hann fer einnig inn í rými nemenda með fræðslu og tekur viðtöl við 10. bekkina sem er hluti af framhaldsskólafræðslu.

- Starfs- og námsráðgjafi starfar við skólann. Hann er með viðveru að jafnaði 3x í viku. Bæði vinnur hann með nemendum inni í bekk en eins er hann til viðtals á ákveðnum tímum. Hann starfar á öllu svæði X. Er í um það bil 50% hjá okkur.
- Tveir námsráðgjafar eru í 50% stöðuhlutfalli. Sinna viðtölum við nemendur og náms- og starfsráðgjöf.
- Vel. Námsráðgjafi kemur í skólann einn dag aðra hverja viku.
- Við erum með náms- og starfsráðgjafa í 50% hlutfalli.
- Við höfum haft þann háttinn á að þeir fara í viðtöl og síðan er leitað til fyrirtækja um heimsóknir.
- Við skólann starfar náms- og starfsráðgjafi í 25% starfi, fjöldi nemenda er 106. Megináhersla í starfi er stuðningur og ráðgjöf við nemendur í 7., 10. bekk, náms- og starfsfræðsla og ráðgjöf.
- Við skólann starfar náms- og starfsráðgjafi í 25% starfi. Hann hittir alla nemendur, einstaklingslega og saman. Reynt er að finna starfsfræðslu stað í stundaskrá.
- Þetta er í fyrsta skipti sem við höfum fengið starfsráðgjafa í fast starf við skólann. Hann er að byrja um þessar mundir. Hingað til hefur enginn starfsráðgjafi fengist til starfa nema í lítil verkefni og þá aðallega í kringum innritun í framhaldsskóla. Nú geri ég mér vonir um að við getum uppfyllt okkar skyldur.

Skólar á landsbyggðinni án löggilts náms- og starfsráðgjafa

- Eins og staðan er núna er menntaður náms- og starfsráðgjafi ekki starfandi við skólann en starfinu er sinnt af menntuðum kennara sem hefur mikla reynslu úr bæði leik- og grunnskóla. Vonir standa til að ráða inn menntaðan náms- og starfsráðgjafa haustið 2019.
- Fáum þjónustu frá sveitarfélaginu X.
- Fáum þjónustu frá sveitarfélaginu X sem við heyrum undir.
- Fáum menntaðan náms- og starfsráðgjafa í heimsókn í skólann sem ræðir við alla nemendur 9. og 10. bekkjar um nám að loknum grunnskóla, gerir með þeim áhuga-sviðskönnun og tekur alla í einstaklingsviðtöl er niðurstöður könnunar liggur fyrir. Rífaði aftur upp með 10. bekk fyrir nokkru og tók alla í viðtal. Er til taks ef einhverjir þurfa meiri aðstoð við val á námi í 10. bekk. Beðið er eftir náms- og starfsráðgjafa sem er að ljúka námi með von um að hann komi til starfa fyrir austan. Að öðru leyti reyna umsjónarkennarar að nota lífsleiknitíma í spjall um framhaldsskólanám og námsmöguleika og auðvitað fá allir reglulega hvatningu um að vera sem best undirbúnir er þeir yfirgefa grunnskólann.
- Hefur líklega ekki gert það undanfarið en í haust byrjaði sérkennari sem sinnir þessu hlutverki að hluta til.
- Með ráðgjafa sem að sinnir þessu starfi mjög vel. Það er hinsvegar bagalegt að ekki sé boðið uppá þetta nám í fjarnámi svo að landsbyggðarfólki sé gert mögulegt að ná sér í þessi réttindi.
- Með viðtalstímum námsráðgjafa.
- Með því að hafa starfsmann í 49,9% starfi sem sinnir skyldum sem koma fram í 13. gr. laga um grunnskóla.
- Með því að vera með iðjubjálfa í fullu starfi sem sinnir þeim þáttum sem skarast í hlutverki iðjubjálfa og náms- og starfsráðgjafa og með því að vera með umsjónarkennara sem eru sérlega færir í þeim þáttum sem skarast í hlutverki kennara og náms- og starfsráðgjafa.
- Skólastjóri ræðir við hvern og einn nemanda 10. bekkjar. Farið er yfir stöðu nemanda, óskir og hugmyndir um nám/starf, nemendum leiðbeint um val á framhaldsskóla og námsbraut. Aðrir nemendur unglíngastígs hafa aðgang að skólastjóra til að ræða sömu mál og þeir nýta sér það. Þá höfum við sálfræðing sem kemur reglulega í skólann og nemendur eiga þess kost að fá viðtal við hann.
- Skólalþjónustan er með ráðgjafa sem koma til okkar.
- Skólinn kaupir náms- og starfsráðgjöf fyrir unglíngastig frá ráðgjafafyrirtæki Tröppu. Nemendur í 9. bekk fá starfskynningu hjá fyrirtækjum og stofnunum í

heimabyggð og nemendur í 10. bekk fá starfskynningu utan heimabyggðar í eina viku á ári og fá þá líka kynningar á framhaldsskólum.

- Skólinn sér til þess að nemendur í 10. bekk fái fræðslu hjá starfs- og námsráðgjafa í öðru sveitarfélagi. Nemendur hafa möguleika á að sækja starfsnám hjá fyrirtækjum bæði í heimabyggð og í nágrennasveitarfélagi.

- Starfs- og námsráðgjafi kemur í skólann og sinnir því sem lög gera ráð fyrir.

- Umsjónakennari sér um starfs og námsráðgjöf.

- Umsjónarkennari og sérkennari sinna þessu af bestu getu. Einnig heimsækja nemendur MA, VMA og FNV og þar fá þeir kynningu á námi og námsmöguleikum í mennta- og framhaldsskólum.

- Verkefnum náms- og starfsráðgjafar hefur verið sinnt af kennara og aðstoðarskólastjóra.

- Við erum búin að auglýsa tvö ár í röð eftir náms- og starfsráðgjafa en engin umsókn barst. Það er því ráðgjafi starfandi við skólann og er hann með grunnskólakennaramenntun.

- Við fáum heimsóknir frá menntuðum starfs- og námsráðgjöfum að vori með kynningu fyrir elstu nemendur skólans þar sem þeir fá almenna kynningu og taka síðan áhugasviðspróf. Sl. vor vorum við með kynningu fyrir 4. bekk og uppúr.

- Við höfum keypt þjónustu náms- og starfsráðgjafa af Símenntunarstöð Eyjafjarðar, Símey. Einnig er starfandi við X-skóla iðjuþjálfí sem hefur sérmenntað sig í vinnu við börn með hegðunarvanda og/eða tilfinningavanda.

- Við skólann starfar skóla- og barnasálfræðingur í 40% starfi sem jafnframt sinnir námsráðgjöf. Umsjónakennarar hafa einnig hönd í bagga með starfs- og námsráðgjöf.

- Þjónustusamningur við löggiltan náms og starfsráðgjafa er gerður fyrir skólaárið þar sem ekki tókst að ráða í starfið. Ráðgjafi sem þjónustar skólann kemur í skólann tvisvar á haustönn og tvisvar á vorönn tvo daga í senn. Framhaldsskólakerfið er vel kynnt, lagðar fyrir áhugasviðskannanir auk einstaklingsviðtala fyrir alla nemendur. Auk þess sem nemendur hafa aðgang að frekari stuðningi ef þörf er á. Í hverri heimsókn er auk þess námskeið sem námsráðgjafi heldur í námstækni, námshring, líðan, samskipti, Vark svo eitthvað sé nefnt. Auk þess býðst nemendum að vera í póstsamskiptum eða eftir atvikum skypefund við viðkomandi ráðgjafa ef þörf kefur milli heimsókna. Einnig hefur skólinn aðgang að félagsráðgjafa á skólaskrifstofu sveitarfélagsins sem býður nemendum viðtöl (spjall) ef þörf þykir á reglulegum stuðningsviðtölum við nemendur.

Viðauki 2: Svör við opinni spurningu í lok spurningakönnunarinnar

Í lok spurningakönnunarinnar var þátttakendum gefinn kostur á því að svara eftirfarandi spurningu: „Ef þú vilt koma einhverju á framfæri um náms- og starfsráðgjöf við þinn framhaldsskóla sem ekki var spurt um hér að framan eða útskýra einhver atriði nánar geturðu gert það hér“. 55 þátttakendur svöruðu þessari spurningu og eru svörin listuð hér að neðan eins og þau komu fyrir. Þeir sem taka það fram að þeir séu í grunnskóla eru að vísa í það að í spurningunni var villa, þar sem vísað var í framhaldsskóla en ekki grunnskóla.

Svörin hafa verið flokkuð í fjóra flokka eftir því hvort þau koma frá landsbyggðinni eða höfuðborgarsvæðinu og eftir því hvort skólinn var með starfandi löggiltan náms- og starfsráðgjafa eða ekki. Þau eru því flokkuð í fjóra flokka: Skóla á höfuðborgarsvæðinu með löggiltan náms- og starfsráðgjafa, skóla á höfuðborgarsvæðinu án löggilts náms- og starfsráðgjafa, skóla á landsbyggðinni með löggiltan náms- og starfsráðgjafa og skóla á landsbyggðinni án löggilts náms- og starfsráðgjafa. Nöfn skóla og sveitarfélaga og aðrar upplýsingar sem rekja má beint til einstakra skóla hafa verið tekin út.

Skólar á höfuðborgarsvæðinu með starfandi löggiltan náms- og starfsráðgjafa

- Ég get ekki svarað skráningum um viðtöl né aðstoð af hvaða tagi sem er vegna þess að námsráðgjafinn heldur utan um það allt saman.
- Ég vil byrja á því að segja að mér finnst gott að fá haldbærar upplýsingar um náms- og starfsráðgjöf í grunnskólum. Bæði hvað við erum að gera dags daglega og horfa til þess hvort það sé marktækur munur á þjónustu okkar og aðkomu eftir kyni og aldri nemenda. En þessi könnun er út í hött að mínu mati. Þegar ég var að byrja í þessu starfi fyrir tæpum 20 árum skilaði ég árlega inn skýrslu með mjög nákvæmum upplýsingum um aldur, kyn, ástæður komu, tengsl við foreldra, samstarfsfólk og þá sem veita ýmsa stoðþjónustu s.s. þjónustumiðstöð, Bugl, Barnavernd o.fl. Eftir c.a. fimm ár var ég beðin um að hætta að senda inn þessar upplýsingar (ég á þær reyndar hér hjá mér enn) það væri hvort sem er enginn að skila þessu inn og enginn að lesa. Síðan hefur mikið vatn runnið til sjávar og engin skilaboð eða leiðbeiningar komið frá borginni eða ráðuneyti um hvernig skráningum skal háttað. Fyrir c.a. 15 árum var eh. kerfi kynnt til sögunnar sem einstaka náms- og starfsráðgjafar nýttu sér en það var á þeim tíma sem Námfús var að koma og þá var um ákv. tvíverknað að ræða. Ég held að það séu mjög fáir náms- og starfsráðgjafar sem í dag geti sagt með vissu hve mörg einstaklingsviðtöl þeir veittu t.d. í sept. 2017

og gefið upp kyn og aldur þeirra sem þeir töluðu við. Er það t.d. einstaklingsviðtal þegar ég er að ræða einslega við foreldri eða kennara - með ráðgjöf og upplýsingar? Ég tel tilgang könnunar sem þessarar mikilvægan en eins og þetta er núna - alveg marklaust. Sendið okkur skráningarblöð með þeim upplýsingum sem við eigum að gefa ykkur, byrjum um áramót og fram á vor. Við sendum ykkur til baka, þá fáum við raunverulegar og ábyggilegar upplýsingar. Það er verra en ekkert að byggja á óábyggilegum tölum sem fólk er að "skjóta á". Síðan finnst mér rétt að kafa dýpra og ná betur utan um fjölbreytt starf náms- og starfsráðgjafa. Ég reyndi að svara þessum spurningum eftir bestu getu en gat alls ekki svarað öllu.

- Nú eru 53 nemendur alls í 8., 9. og 10. bekk. Við höfum haft þann háttinn á að vera með námsráðgjafa sem kemur til okkar skv. samkomulagi og svigrúmi hans en sá aðili starfar einnig í öðrum skóla. Það er því örðugt að tilgreina starfshlutfall. Ég setti þó heildarstundafjölda til þess að hafa eitthvert viðmið. Að meðaltali er sá tími um 1,7 á viku, en hann kemur ekki vikulega. Námsráðgjafinn hefur ekki haldið kyngreinanlega skrá, að sögn, ekki heldur í þeim skóla sem hann starfar aðallega. Við ræddum um að best væri að taka upp ný vinnubrögð í kjölfar þessarar könnunar. Eins og kom fram einnig, þá erum við með 2 kennslustundir á viku með 10. bekk þar sem kennari sinnir að hluta hefðbundnu viðfangsefni námsráðgjafa. Sá háttur hefur verið hafður á í 33 ár hér í skólanum en við höfum alltaf lagt áherslu á að unglíngarnir okkar séu vel upplýstir um ólíka framhaldsskóla sem þeir velja að loknum grunnskóla, ásamt kynningu á vinnumarkaði og tengsl hans við menntun og störf. Svo mörg voru þau orð.
- Í fjárhagsáætlun sveitarfélags X er gert ráð fyrir að hlutfall náms- og starfsráðgjafa í X-skóla miðað við [tæplega 600] nemendur sé 68%. Frá því að nemendur urðu 500 hefur starfshlutfallið hins vegar verið 100% (var 80% fyrir þann tíma). Að okkar mati veitir ekkert af því og spilar þar stærstan hluta samskiptavandi nemenda og samfélagsmiðlar spila þar stóra rullu.
- Í skýrslu fyrir skólaárið 2017-2018 kemur fram að 27% nemenda fengu einstaklingsviðtöl hjá námsráðgjafa. Námsráðgjafi hefði afskipti af 60% nemenda skólans. Sintti hóparáðgjöf í 3., 4., 6. og 8. bekk.
- X-skóli er með mjög hæfan náms- og starfsráðgjafa.
- Margir nemendur leita til náms- og starfsráðgjafa. Sumir nemendur komu einu sinni en flestir koma oft og eru í reglulegum viðtölum yfir lengra tímabil. Nemendur af öllum aldurstigum fara til náms- og starfsráðgjafa, en af þeim nemendum eru flestir af miðstigi og í unglíngadeild.
- Skólinn fær úthlutað í fjárhagsáætlun 50% stöðugildi. Námsráðgjafi er í 80% starfshlutfalli sem er tekið af úthlutun v/deildarstjóra.

- Veturinn 2017 til 2018 var námsráðgjafi í 20% starfshlutfalli við skólann og hann kom ekki til starfa fyrr en á vorönn, því var lítil þjónusta í boði þann vetur. Nú erum við með 50% starfshlutfall.
- Það reynist okkur mjög erfitt, að áætla tíma og aðgreina í drengi og stúlkur. Vorum ekki viðbúin að gefa tölfræðilegar upplýsingar um þetta. Tími námsráðgjafa í skólum á yngri stigi fer að mestu í að leysa úr og vinna í samskiptavandamálum milli nemenda. Það er ærinn starfi get ég sagt ykkur.
- Þær tölur sem gefnar upp eru bara frá 3. janúar til skólaloka í júní. En nýr náms- og starfsráðgjafi tók við um áramót og vantar því tölur frá haustönninni.
- Ég er félagsráðgjafi en líka með starfsréttindi sem náms- og starfsráðgjafi.

Skólar á höfuðborgarsvæðinu án löggilts náms- og starfsráðgjafa

- Í skólanum eru nýir stjórnendur í öllum stöðum (skólastjóri, aðstoðarskólastjóri og deildarstjóri) og náms- og starfsráðgjafi er í ársleyfi. Því höfum við ekki allar þær upplýsingar sem beðið er um í þessari könnun og því sleppti ég því að svara hluta þessara könnunar. Það þýðir ekki að þetta hafi ekki verið gert heldur hef ég ekki vitneskju né aðrir hér um það.
- Mér finnst mikilvægt að auka starfshlutfall náms- og starfsráðgjafa í yngri barna skólum.
- Skólinn er samþættur leik- og grunnskóli. Við erum með um 100 börn í 1.-4. bekk og erum í samvinnu við næsta grunnskóla - X-skóla um þjónustu náms- og starfsráðgjafa. Öll börn í 4. bekk hitta hann formlega og fá fræðslu um störf hans. Innan skólans starfa margir sérfræðingar á ýmsum sviðum og við teljum okkur koma til móts við þarfir nemenda í daglegri önn. Við getum kallað til okkar náms- og starfsráðgjafa inn í málefni ef við teljum þörf á - það hefur ekki komið til þess ennþá.
- Þar sem ekki er ákveðin staða innan skólans eyrnamerkt náms- og starfsráðgjafar heldur leysa margvíslegir fagaðilar þá þjónustu við nemendur, var ekki alveg ljóst hvernig best væri að fylla út þessa könnun. Við erum tilbúin til viðtals ef nánari upplýsinga er óskað.

Skólar á landsbyggðinni með löggiltan náms- og starfsráðgjafa

- Á þeim dögum sem náms- og starfsráðgjafi var með viðveru í X-skóla skólaárið 2017-2018 þá var unglíngastig Y-skóla einnig í skólanum. Unglíngastig Y-skóla kemur

yfir í X-skóla tvo daga viku og var því sameiginleg náms- og starfsfræðsla með þessum tveimur hópum. Einnig sinnti náms- og starfsráðgjafi einstaklingsviðtölum við nemendur frá X-skóla á þessum dögum.

- Ástæða þess að engar skráningar eru til um fjölda nemenda sem sóttu þjónustu námsráðgjafa á síðasta skólaári er sú að það hóf nýr námsráðgjafi störf í ágúst síðastliðnum.
- Formlega hefur skólinn 75% starfshlutfall. Viðkomandi aðilar starfa báðir í 100% starfshlutfalli en eru hluti af stoðþjónustu sem er skipuð fagaðilum. Ekki er sundurgreint hvort starf þeirra flokkist beint undir sérkennslu eða náms- og starfsráðgjöf. Vinnuskipulag er breytilegt eftir árstíðum og viðfangsefnum og stjórna starfsmennirnir sjálfir þessu álagi og verkefnaskiptingu. Varðandi skráningu eða hlutfall milli verkefna, drengja og stúlkna þá er það mismunandi eftir árum. Þessar tölur eru til en ég hef þær ekki tiltækar á þessari stundu.
- Náms og starfsráðgjafi sér um kynningu og samstarf við framhaldsskóla. Tengsl við félagsmiðstöð. Móttöku nýrra nemenda í skólanum og eftirfylgni. Stuðla að jákvæðum tengslum skólans við félagsamtök í sveitarfélaginu og stuðla að jákvæðum atburðum í skólanum s.s. námskeið um slökun og spilanámskeið.
- Námsráðgjafinn okkar er sérkennari hjá okkur og sinnir starfs- og námsráðgjöf eftir þörfum (hefur til þess réttindi/menntun). Ekki er um eiginlegt stöðugildi að ræða.
- Óvenju lítil náms- og starfsráðgjöf var vegna veikindaforfalla. Engin afleysing var fengin.
- Skólaárið 2017-2018 var ekki 10. bekkur hjá okkur einungis 1.-9. bekkur.
- Námsráðgjafi er ráðinn af sveitarfélagi og sinnir skólanum 20% af sínum starfstíma.
- Við erum að byrja með fræðsluna á þessu ári.
- Spurningin um vinnutímann er sett fram í prósentum.
- Til er ítarleg skrá um verkefni námsráðgjafa þar sem tiltekin eru verkefni sem lúta að hópráðgjöf, persónulegri ráðgjöf, náms- og starfsfræðslu, símaviðtöl o.fl. Skólaárið 2017-2018 eru 1.288 færslur í þeirri skrá. Samantekt um fjölda einstaklinga, kyn, árganga eða gerð verkefna er ekki fyrirliggjandi og því erfitt að svara spurningum á því formi sem upp er sett hér að framan.
- Tölur varðandi hversu mörg skipti nemendur heimsækja námsráðgjafa eru óljósar þar sem námsráðgjafi er í veikindaleyfi og þessar tölur liggja ekki fyrir nema hjá honum.

- Unglingastig (8-10b) í X-skóla er tvo daga í viku í Y-skóla. Skólaárið 2017-18 var náms- og starfsráðgjafi með viðveru í Y-skóla annan þessara daga og sinnti þar náms- og starfsfræðslu og einstaklingsráðgjöf við nemendur í X-skóla og Y-skóla. Einn dag í mánuði fór svo náms- og starfsráðgjafi í X-skóla og kom m.a. að hópráðgjöf á miðstigi, einstaklingsráðgjöf og öðrum verkefnum.
- Við eigum ágætis skráningu yfir viðtölin og ég læt þau fylgja með. Fjöldi nemenda sem voru í viðtölum var 183 og þar af stúlkur í 51,4% tilvika. Frá upphafi hafa drengir verið í meirihluta en breyting varð á síðasta skólaári þegar stúlkur urðu fleiri. Persónuleg ráðgjöf var í 26,7% viðtala og náms- og starfsfræðsla 26,3%. Þarna er mikil aukning á persónulegri ráðgjöf miðað við síðasta skólaár. Persónuleg ráðgjöfin tengdist samskiptum einstaklinga við nemendur og starfsfólk, kvíða og vanlíðan. Náms- og starfsráðgjöf var 16,8% og þar er ýmiss konar stuðningur við nám s.s. vinnubrögð, skipulagning og próftaka. Hópráðgjöf var 2,6% aðallega nemendur á yngsta stigi með samskiptavanda. Skráðir fundir og samstarf var 2,6% og voru það bæði fundir með kennurum og foreldrum varðandi einstaka nemendur. Flokkurinn annað er 25% og þar er ýmiss konar spjall, nýir nemendur og greiningar. Viðtöl sem tengjast unglíngastiginu voru 55,5% og miðstig 28,8%. Nemendur í 10. bekk koma allir í viðtal með foreldrum þar sem farið er yfir áhugagreiningu og hugleiðingar um framhaldsnám.
- Það er mikil þjónusta við nemendur af erlendum uppruna í X-skóla en náms- og starfsráðgjafi heldur ekki utan um það starf. Svarið við því hér á undan er aðkoma náms- og starfsráðgjafa í skólanum, ekki hvernig verið er að sinna þeim málaflokki innan skólans.
- Það væri skynsamlegt að á hverja 100 nemendur sé um 50% hlutfall náms- og starfsráðgjafa.
- Þar sem einungis er um 50% starf að ræða þarf að forgangsraða og því hefur áherslan verið á einstaklingsaðstoð. Einnig reynir nánast ekkert á aðstoð við nemendur sem eru með erlendan bakgrunn vegna þess að þeir eru fáir og hafa sérkennara því sinnt þeim meira.

Skólar á landsbyggðinni án löggilts náms- og starfsráðgjafa

- Hér er um að ræða lítinn skóla sem hefur örfáa nemendur.
- Lítil skóli út á landi eins og X-skóli á erfitt með að ráða náms- og starfsráðgjafa. Hér fyrir nokkrum árum var 30% staða námsráðgjafa við skólann. Okkur hefur hugnast vel að kaupa þjónustu Símeypjar fyrir unglíngastigið, bæði fræðslu,

kynningar og áhugasviðsgreiningu. Iðjuþjálfari og kennarar sinna öðru því sem þarf að sinna eins og líðan og hegðunarvanda, að vinna í hópum t.d. eftir hugmyndafræði art. Kennarar hafa kennt námstækni á unglingastigi.

- Í skólanum okkar eru 75 nemendur. Við höfum engan aðgang að náms- og starfsráðgjafa nema ég hef leitað til einkaaðila. Við erum aðili að Skólaskrifstofu Austurlands og þarf starfaði einu sinni náms- og starfsráðgjafi og gátum við þá fengið þjónustuna oft. Nú hefur þeim ekki tekist að manna þá stöðu í einhvern tíma og því þarf ég að leita til einkaaðila og það er kostnaður fyrir skólann.
- Hlutfall starfsráðgjafa fyllti ég ekki út enda er um verkkaup að ræða en ekki starfshlutfall. Varðandi hlutfalli á milli starfssviða taldi ég eftir stundaskrá síðustu tveggja heimsókna en það er ekki endilega lýsandi fyrir lengra tímabil. Að lokum varðandi stuðning við nemendur af erlendum uppruna þá eru allir nemendur sem eru af erlendum uppruna í skólanum fæddir og uppaldir á Íslandi og málumhverfi að miklum meirihluta á íslensku svo þörf fyrir sérstakan stuðning þess vegna er ekki fyrir hendi.
- Í fámennum skólum á landsbyggðinni er oft erfitt að fá náms- og starfsráðgjafa nema með miklum kostnaði. Væri ekki hægt að skipuleggja þjónustu fyrir þessa skóla af MMS?
- Sérfræðingar frá Húsavík koma hér hið minnsta mánaðarlega og þjónusta nemendur við skólann, m.a. með tilliti til námsráðgjafar.
- Við höfum auglýst eftir náms- og starfsráðgjafa í hlutastarf en engar umsóknir fengið.
- Það er mjög erfitt að fá náms- og starfsráðgjafa til starfa. Það er auglýst og engin umsókn berst. Það þarf að vera náms- og starfsráðgjafi við hvern skóla og það í fullu starfi.

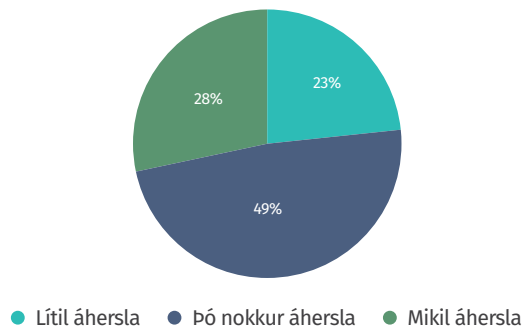
Viðauki 3: Þjónusta við nemendur af erlendum uppruna

Í spurningakönnuninni voru fjórar spurningar þar sem spurt var um áherslu á þjónustu við nemendur af erlendum uppruna. Spurt var hversu mikil eða lítil áhersla væri lögð á: 1) Að veita nemendum aðstoð með að aðlagast íslensku samfélagi og menningu; 2) að aðstoða nemendur með félagsleg tengsl; 3) aðstoð vegna túlkajónustu og 4) upplýsingagjöf til foreldra.

Áhersla á að veita nemendum af erlendum uppruna aðstoð við að aðlagast íslensku samfélagi og menningu

Mynd 8 sýnir að um helmingur skóla sagðist leggja þó nokkra áherslu á að veita nemendum af erlendum uppruna aðstoð við að aðlagast íslensku samfélagi og menningu. Rúmur fjórðungur sagðist leggja mikla áherslu á þetta en tæpur fjórðungur litla.

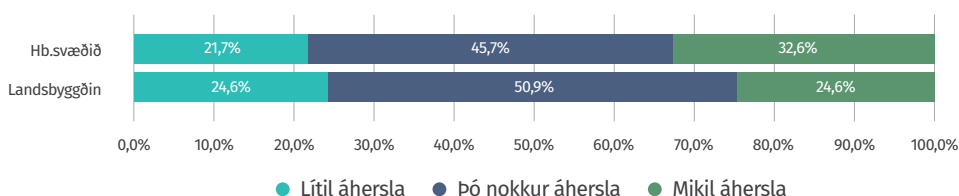
Áhersla á aðstoð við að aðlagast íslensku samfélagi og menningu



Mynd 8. Áhersla á að veita nemendum af erlendum uppruna aðstoð við að aðlagast íslensku samfélagi og menningu.

Þessi spurning var einnig skoðuð út frá staðsetningu skóla (mynd 9). Hærra hlutfall skóla á höfuðborgarsvæðinu en á landsbyggðinni sagði að mikil áhersla væri lögð á þennan þátt. Það virðist því vera tilhneiging til að leggja meiri áherslu á aðstoð við nemendur af erlendum uppruna við að aðlagast íslensku samfélagi á höfuðborgarsvæðinu en á landsbyggðinni.

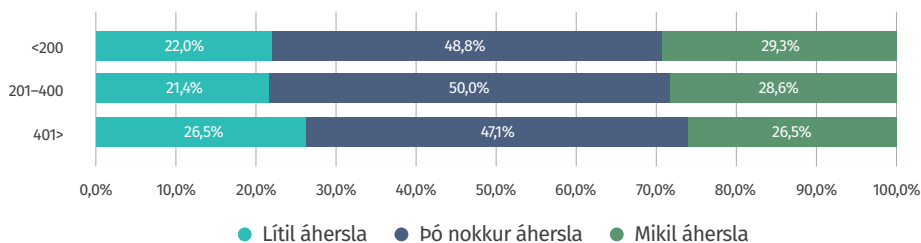
Áhersla á aðstoð við að aðlagast íslensku samfélagi og menningu



Mynd 9. Áhersla á að veita nemendum af erlendum uppruna aðstoð með að aðlagast íslensku samfélagi og menningu, eftir staðsetningu.

Lítill munur virðist vera á aðstoð við nemendur af erlendum uppruna við að aðlagast íslensku samfélagi eftir stærð skóla (mynd 10).

Áhersla á aðstoð við að aðlagast íslensku samfélagi og menningu

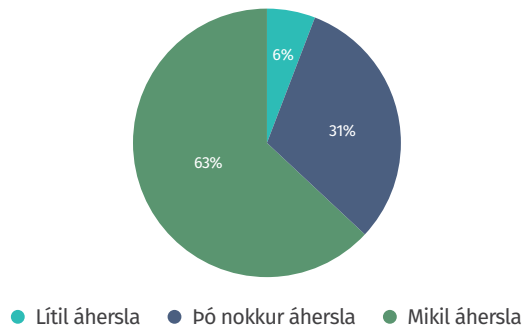


Mynd 10. Áhersla á að veita nemendum af erlendum uppruna aðstoð með að aðlagast íslensku samfélagi og menningu, eftir stærð skóla.

Áhersla á að aðstoða nemendur af erlendum uppruna með félagsleg tengsl

Svo virðist sem meiri áhersla sé lögð á það hjá skólunum að aðstoða nemendur af erlendum uppruna við félagsleg tengsl en að aðlagast íslensku samfélagi og menningu en 63% sögðust leggja mikla áherslu á þetta og einungis 6% lögðu litla áherslu á þennan þátt (mynd 11).

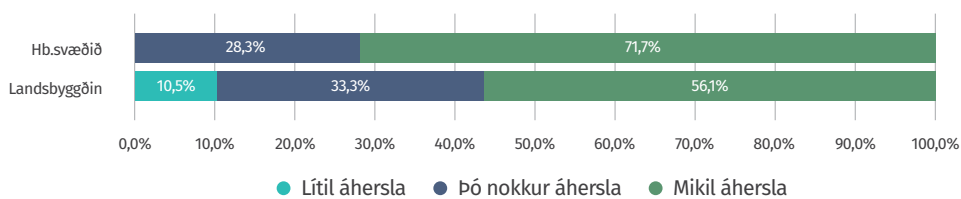
Áhersla á að aðstoða nemendur með félagsleg tengsl



Mynd 11. Áhersla á að aðstoða nemendur af erlendum uppruna með félagsleg tengsl.

Það lítur út fyrir að á höfuðborgarsvæðinu sé lögð meiri áhersla á að aðstoða nemendur af erlendum uppruna með félagsleg tengsl en úti á landi. Á höfuðborgarsvæðinu sögðust 72% leggja mikla áherslu á þennan þátt og enginn sagðist leggja litla áherslu á félagsleg tengsl. Á landsbyggðinni sögðust 56% leggja mikla áherslu á félagsleg tengsl nemenda en 10,5% lögðu litla áherslu á þennan þátt (mynd 12).

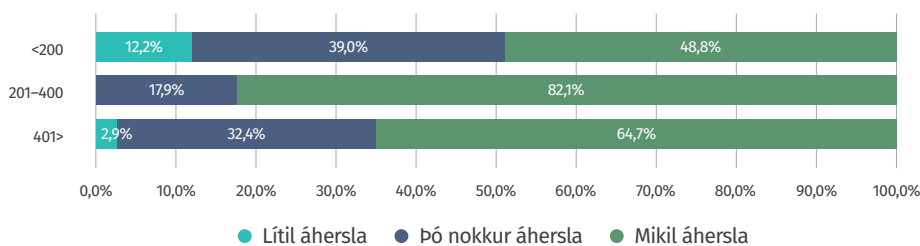
Áhersla á að aðstoða nemendur með félagsleg tengsl



Mynd 12. Áhersla á að aðstoða nemendur af erlendum uppruna með félagsleg tengsl, eftir staðsetningu skóla.

Þegar stærð skóla var skoðuð kom í ljós að millistórir skólar með 201-400 nemendur lögðu mun meiri áherslu á að aðstoða nemendur af erlendum uppruna með félagsleg tengsl en bæði minni og stærri skólar en þar sögðust 82% skóla leggja mikla áherslu á að aðstoða með félagsleg tengsl. Minnst áhersla var lögð á þennan þátt í litlu skólunum en þó lagði tæpur helmingur þeirra mikla áherslu á þetta.

Áhersla á að aðstoða nemendur með félagsleg tengsl

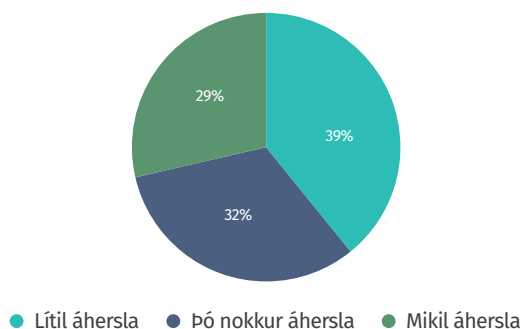


Mynd 13. Áhersla á að aðstoða nemendur af erlendum uppruna með félagsleg tengsl, eftir stærð skóla.

Áhersla á aðstoð við nemendur af erlendum uppruna vegna túlkajónustu

Þegar spurt var um aðstoð vegna túlkajónustu kom í ljós að rúmur þriðjungur skóla (39%) lagði litla áherslu á túlkajónustu, um þriðjungur (32%) lagði þó nokkra áherslu á þetta og 29% lögðu mikla áherslu á þennan þátt (mynd 14).

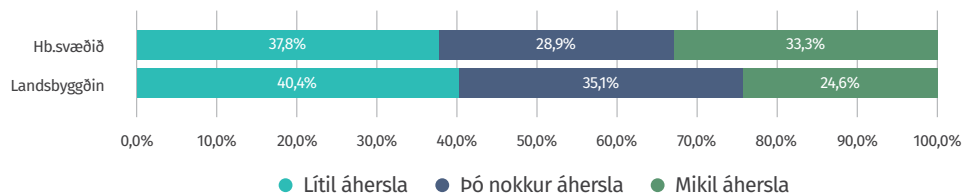
Áhersla á aðstoð vegna túlkajónustu



Mynd 14. Áhersla á aðstoð við nemendur af erlendum uppruna vegna túlkajónustu.

Þegar túlkajónusta við nemendur af erlendum uppruna er skoðuð út frá staðsetningu má sjá að þriðjungur skóla á höfuðborgarsvæðinu sagðist leggja mikla áherslu á túlkajónustu en á landsbyggðinni var það fjórðungur skólanna (mynd 15).

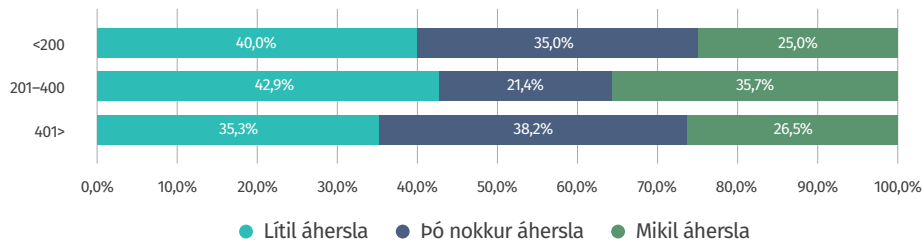
Áhersla á aðstoð vegna túlkajónustu



Mynd 15. Áhersla á aðstoð við nemendur af erlendum uppruna vegna túlkajónustu, eftir staðsetninagu.

Mynd 16 sýnir áherslu á aðstoð vegna túlkajónustu eftir stærð skóla. Þar má sjá að hæst hlutfall bæði þeirra sem sögðust leggja mikla og litla áherslu á þennan þátt var í skólum með 201-400 nemendur.

Áhersla á aðstoð vegna túlkajónustu

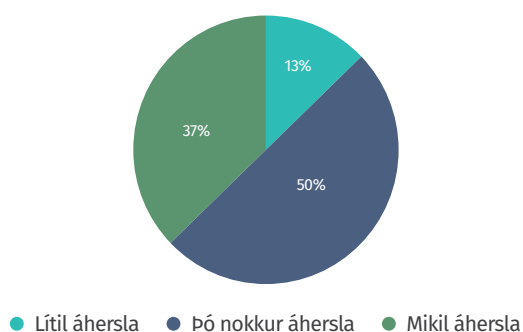


Mynd 16. Áhersla á aðstoð við nemendur af erlendum uppruna vegna túlkajónustu, eftir stærð skóla.

Áhersla á upplýsingagjöf til foreldra barna af erlendum uppruna

Helmingur svarenda sagðist leggja þó nokkra áherslu á upplýsingagjöf til foreldra barna af erlendum uppruna og 37% lögðu mikla áherslu á þennan þátt. Lítill hluti eða 13% lögðu litla áherslu á þetta (mynd 17).

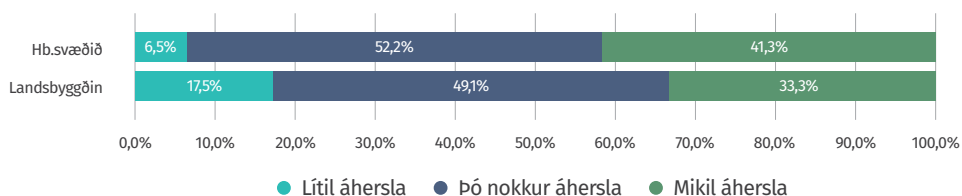
Áhersla á upplýsingagjöf til foreldra



Mynd 17. Áhersla á upplýsingagjöf til foreldra barna af erlendum uppruna.

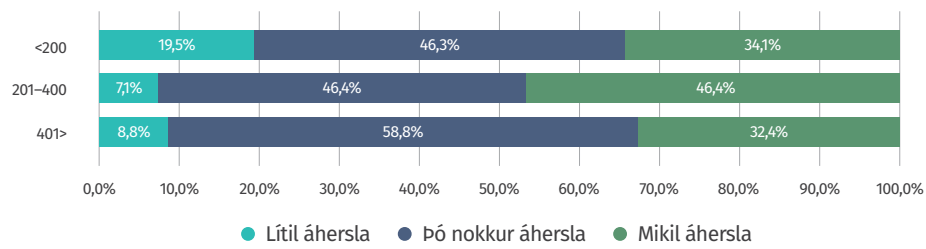
Meiri áhersla virðist lögð á upplýsingagjöf til foreldra barna, af erlendum uppruna, á höfuðborgarsvæðinu en á landsbyggðinni (mynd 18).

Áhersla á upplýsingagjöf til foreldra



Mynd 18. Áhersla á upplýsingagjöf til foreldra barna af erlendum uppruna, eftir staðsetningu.

Þegar upplýsingagjöf til foreldra barna af erlendum uppruna er skoðuð eftir nemenda-fjölda skóla virðist vera tilhneiging til þess að það séu skólarnir með 201-400 nemendur sem leggja mesta áherslu á upplýsingagjöf til foreldra (mynd 19).

Áhersla á upplýsingagjöf til foreldra

Mynd 19. Áhersla á upplýsingagjöf til foreldra barna af erlendum uppruna, eftir stærð skóla.

Viðauki 4: Spurningalisti vefkönnunarinnar



MENNTA- OG
MENNINGARMÁLARÁÐUNEYTIÐ

1. Fyrir hvaða grunnskóla svarar þú þessari könnun?

2. Hvert er starfsheiti þitt? *(Select one option)*

- Skólastjóri
- Aðstoðarskólastjóri
- Náms- og starfsráðgjafi
- Annað, hvert er starfsheiti þitt? _____

3. Er starfandi náms- og starfsráðgjafi með löggilt starfsheiti við skólann?

(Select one option)

Já

Nei

4. Hversu margir náms- og starfsráðgjafar með löggilt starfsheiti eru starfandi við skólann? [Answer this question only if answer to Q#3 is Já]

5. Sinnir annar sérfræðingur starfi náms -og starfsráðgjafa við skólann? *(Select one option)* [Answer this question only if answer to Q#3 is Nei]

Já

Nei

6. Hvernig uppfyllir skólinn ákvæði 13. gr. laga um grunnskóla nr. 91/2008 um rétt nemenda til að njóta starfs- og námsráðgjafar?

7. Hver er fjöldi stöðugilda nám- og starfsráðgjafa við skólann? (Enter a value between 0 and 100)

8. Er til starfslýsing fyrir náms- og starfsráðgjafa í skólanum? (Select one option)

Já

Nei

Hvaða aldurshópar fengu einstaklingsráðgjöf náms- og starfsráðgjafa á skólaárinu 2017-2018? Merkið við allt sem við á. Vinsamlegast skrifið einnig heildarfjölda stúlkna og pílta sem fengu ráðgjöf í tölustöfum

9. Í hvaða aldurshópum var veitt ráðgjöf?

	Ráðgjöf veitt
(a) 1. – 4. bekkur (Select one option)	<input type="radio"/>
(b) 5. – 7. bekkur (Select one option)	<input type="radio"/>
(c) 8.- 10. bekkur (Select one option)	<input type="radio"/>

10. Heildarfjöldi stúlkna (Enter a value between 0 and 1000)

(a) 1. – 4. bekkur

(b) 5. – 7. bekkur

(c) 8.- 10. bekkur

11. Heildarfjöldi pílta (Enter a value between 0 and 1000)

(a) 1. – 4. bekkur

(b) 5. – 7. bekkur

(c) 8.- 10. bekkur

12. Ef ekki eru til neinar skráningar, vinsamlega merkið við hér að neðan.

	Engar skráningar til
(a) 1. – 4. bekkur (Select one option)	<input type="radio"/>
(b) 5. – 7. bekkur (Select one option)	<input type="radio"/>
(c) 8.- 10. bekkur (Select one option)	<input type="radio"/>

Af heildarfjölda einstaklingaviðtala, hversu margir fengu:

13. Heildarfjöldi stúlkna (*Enter a value between 0 and 1000*)

(a) 1 viðtal

(b) 2 - 4 viðtöl

(c) 5 eða fleiri viðtöl

14. Heildarfjöldi pilta (*Enter a value between 0 and 1000*)

(a) 1 viðtal

(b) 2 - 4 viðtöl

(c) 5 eða fleiri viðtöl

15. Ef ekki eru til neinar skráningar um einstaklingsráðgjöf náms- og starfsráðgjafa, vinsamlega merkið við hér að neðan.

	Engar skráningar til
(a) 1 viðtal (Select one option)	<input type="radio"/>
(b) 2 - 4 viðtöl (Select one option)	<input type="radio"/>
(c) 5 eða fleiri viðtöl (Select one option)	<input type="radio"/>

16. Hversu mikið af vinnutíma starfs- og námsráðgjafa fer hlutfallslega í Vinsamlega áætlið vinnutíma í tölustöfum (og í prósentum)

Einstaklingsráðgjöf ____

Hópráðgjöf ____

Fræðsla og kynning ____

Annað ____

17. Hversu mikil eða lítil áhersla er lögð á eftirfarandi þjónustu við nemendur af erlendum uppruna?

	lítil áhersla	þó nokkur	mikil áhersla
(a) Veita nemendum aðstoð með að aðlagast íslensku samfélagi og menningu (Select one option)	<input type="radio"/>	<input type="radio"/>	<input type="radio"/>
(b) Aðstoða nemendur með félagsleg tengsl (Select one option)	<input type="radio"/>	<input type="radio"/>	<input type="radio"/>
(c) Aðstoð vegna túlkþjónustu (Select one option)	<input type="radio"/>	<input type="radio"/>	<input type="radio"/>
(d) Upplýsingagjöf til foreldra (Select one option)	<input type="radio"/>	<input type="radio"/>	<input type="radio"/>

18. Þá er könnuninni formlega lokið. Ef þú vilt koma einhverju á framfæri um náms- og starfsráðgjöf við þinn framhaldsskóla sem ekki var spurt um hér a. framan eða útskýra einhver atriði nánar geturðu gert það hér.

Kærar þakkir fyrir að taka þátt.

Ef þú hefur einhverjar spurningar eða ábendingar um könnunina þá vinsamlegast hafðu samband við rannsóknateymi í síma 460-8900 eða á netfangið rhakannanir@unak.is.

