

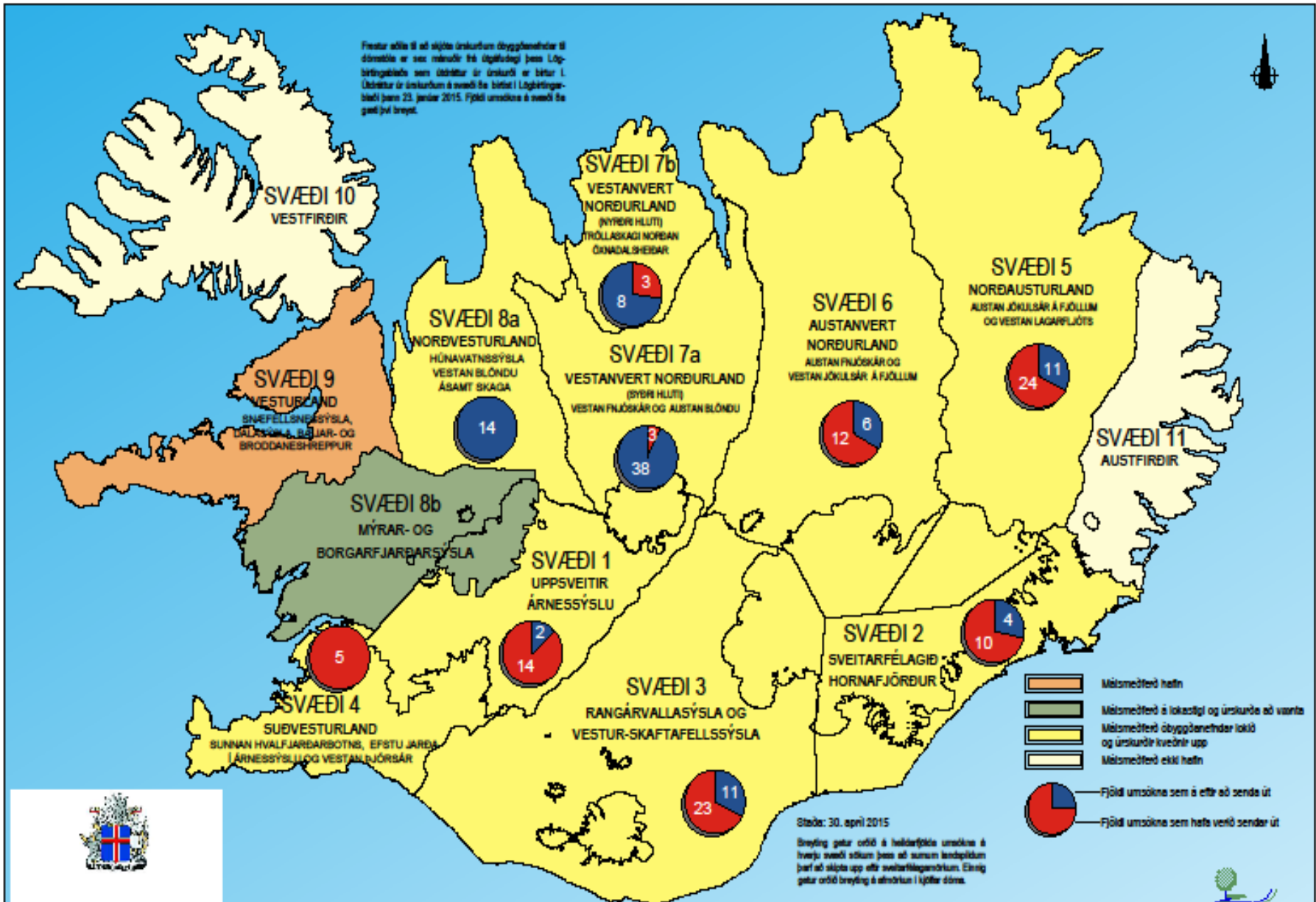
ÞJÓÐLENDUR

Sigurður Örn Guðleifsson



YFIRLIT YFIR FJÖLDA UMSÓKNA UM STOFNUN ÞJÓÐLENDNA Í FASTEIGNASKRÁ

Þessar skýla til að skipta úmsóknum byggðameðferð til dæmis er sem mæltu til útgáfu (þess Lögfréttisráðs sem útskrif er útskrif) er birtur í Útskrif úr úmsóknum á vefi til birtur í Lögfréttisráði þess 23. júní 2015. Fjöldi umsókna á vefi til gæðju birtur.

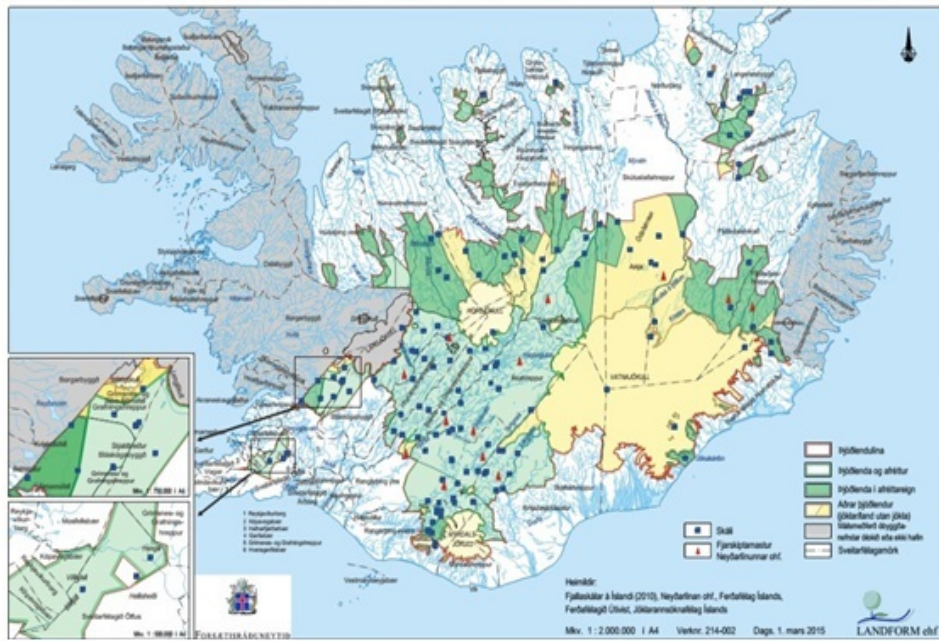


- Mismætted hefn
- Mismætted á lokastigi og útskrif að vanti
- Mismætted byggðameðferð lokad og útskrif kvæðir upp
- Mismætted ekki hefn
- 8
 Fjöldi umsókna sem á eftir að senda út
- 11
 Fjöldi umsókna sem hefti verið sendar út

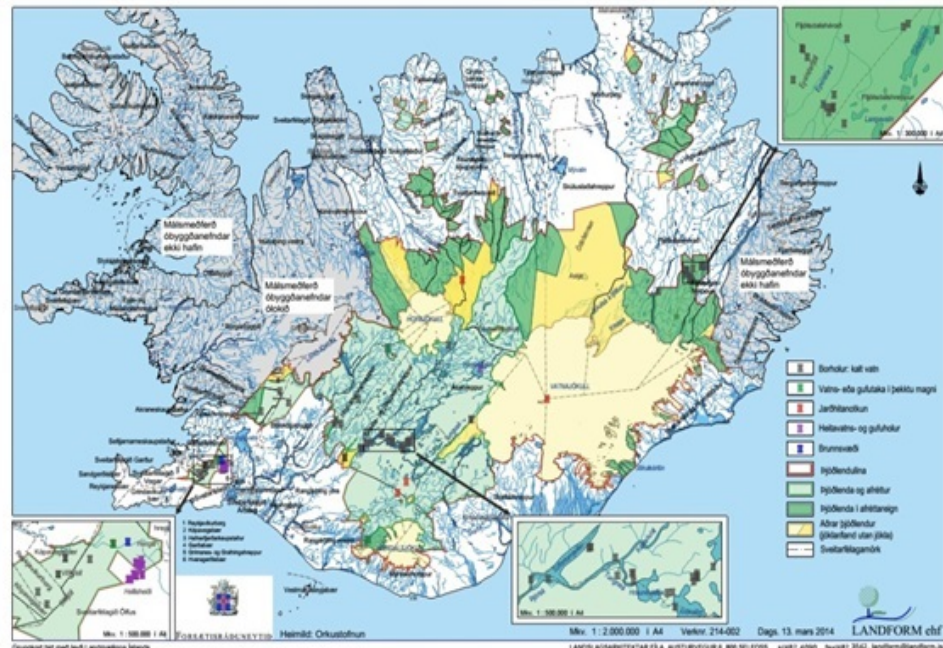
Staðir: 30. apríl 2015
 Breyting gætu orðið á heildarfjölda umsókna á hverju svæði sökum þess að sumum landþráðum þarf að skipta upp eftir svæðisráðgjafi. Eining gætu orðið breyting á skýrslum í kjölfar dóms.



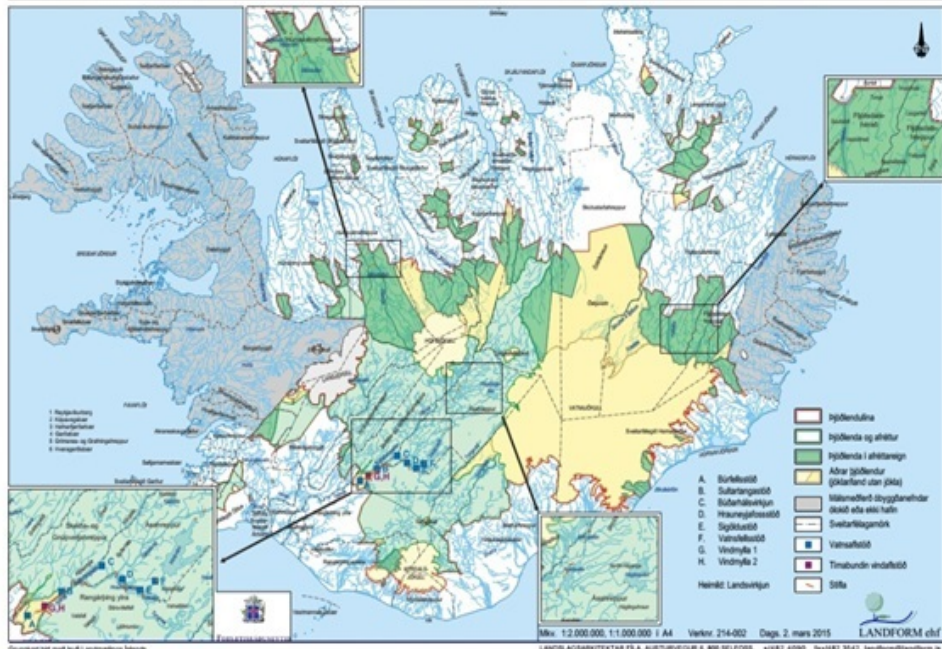
YFIRLITSKORT YFIR SKÁLA OG FJARSKIPTAMÖSTUR INNAN ÞJÓÐLENDNA



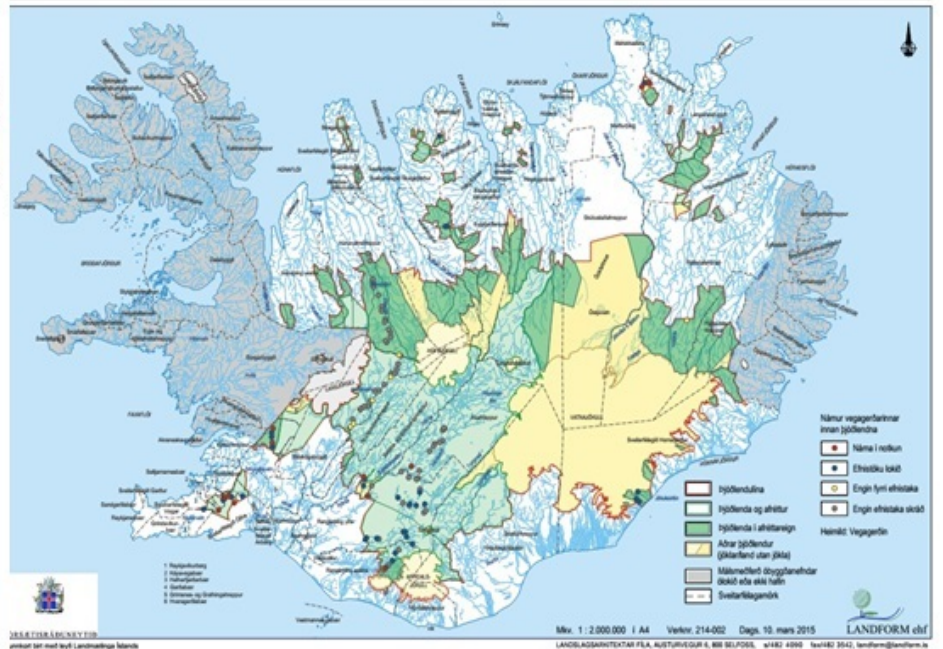
YFIRLITSKORT YFIR VATNS- OG JARÐHITANOTKUN INNAN ÞJÓÐLENDNA



AFSTÖÐVAR, STÍFLUR OG LÓN LANDSVIRKJUNAR INNAN ÞJÓÐLENDNA



STAÐA NÁMA VEGAGERÐARINNAR INNAN ÞJÓÐLENDNA



VEFSÍÐA FOR



FORSÆTISRÁÐUNEYTIÐ

A+ A- [refresh] [flag] Veftré | Hafa samband

[search input] Leita

Veldu ráðuneyti

Forsíða Ráðuneytið Ráðherra Verkefni Útgáfa Lög og reglugerðir

Verkefni

Forsíða > Verkefni > Þjóðlendum > Verkerlar

- » Starfssvið
- » Ríkisstjórn
- » Ráðherranefndir
- » Skuldaleiðrétting
- » Afnáam verðtryggingar af nýjum neytendalánum
- » Stjórnarskrá
- » Vönduð lagasetning
- » Undanþágur frá gildissviði upplýsingalaga
- » Umbætur í stjórnsýslu
- » Samráðsvettvangur um aukna hagsæld
- » Siðareglur
- » Græna hagkerfið
- » Stjórnsýsluskóli
- » **Þjóðlendum**
 - Samstarfsnefnd
 - Verkerlar**
 - Skýrslur og fyrirlestrar
 - Kort
 - Lög og reglugerðir
 - Auðlindir
- » Vísinda- og tækniráð
- » Menningararfur
- » Þjóðartákn og orður
- » Alþjóðlegt samstarf

Verkerlar í þjóðlendumálum (1. útgáfa, mars 2014)

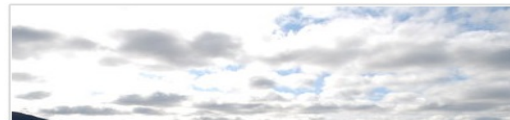
- + Stofnun þjóðlendu í fasteignaskrá
- + Umsögn um skipulagstýsningu
- + Umsögn um deiliskipulags- og aðalskipulagstillögu
- + Leyfi til nýtingar lands eða landsréttinda
- + Samþykki vegna leyfisveitinga sveitarfélaga
- + Fundir samstarfsnefndar um málefni þjóðlenda
- + Stofnun lóðar í fasteignaskrá
- + Beiðni um aðgang að þjóðlendlínum

Leiðbeiningar um gerð lóðaleigusamninga innan þjóðlenda

- Samband íslenskra sveitarfélaga í samvinnu við forsætisráðuneytið hefur tekið saman leiðbeiningar til sveitarstjórna sem ætlað er að aðgerða gerð samninga um nýtingu lands innan þjóðlenda. Um er að ræða þrens konar gátlista yfir þau atriði sem sérstaklega þarf að huga að við slíka samningsgerð. Leiðbeiningarnar má nálgast á [heimavélu sambandsins](#) og [hér](#).

Reglur Sveitarfélagsins Hornafjarðar um úthlutun leyfa til nýtingar í þjóðlendum

- Sveitarfélagið Hornafjarður samþykkti í bæjarstjórn þann 15. maí, reglur um úthlutun leyfa til nýtingar í þjóðlendum. Reglurnar má nálgast á [heimavélu sveitarfélagsins](#) og [hér](#).



FORSÆTISRÁÐUNEYTIÐ

GÁTLISTI SVEITARFÉLAG



SAMBAND ÍSLENSKRA SVEITARFÉLAGA

Leiðbeiningar fyrir sveitarfélög vegna samninga um afnot af landi innan þjóðlendna

Í lögum um þjóðlendur og ákvörðun marka eignarlanda, þjóðlendna og afrétta, nr. 58/1998 kemur fram að til þess að nýta land og landsréttindi innan þjóðlendu að öðru leyti en greinir í 2. mgr. 3. gr. (vatns- og jarðhitaréttindi, námur og önnur jarðefni) þarf leyfi hlutaðeigandi sveitarstjórnar. Sé nýting heimiluð til lengri tíma en eins árs þarf jafnframt samþykki ráðherra.

Sveitarstjórn er heimilt, að fengnu samþykki ráðherra, að semja um endurgjald vegna afnota sem hún heimilar. Skal tekjum af leyfum sem sveitarstjórn veitir varið til landbóta, umsjónar, eftirlits og sambærilegra verkefna innan þeirrar þjóðlendu sem leyfið tekur til. Sveitarstjórn skal árlega gera ráðherra grein fyrir ráðstöfun fjárlins.

Lögfræði- og velferðarsvið hefur tekið saman eftirfarandi leiðbeiningar til sveitarstjórna sem ætlað er að auðvelda gerð samninga um nýtingu lands innan þjóðlendna. Um er að ræða þrenns konar gátlista yfir þau atriði sem sérstaklega þarf að huga að við slíka samningsgerð.

Samráð var haft við samstarfsnefnd um málefni þjóðlendna við gerð þessara leiðbeininga.

Þegar um er að ræða afnot af landi innan þjóðlendna má gróflega flokka tilvikin í fjóra flokka:

1. Svæði undir fjallaskála og önnur mannvirki þar sem lóðarleigusamningur var gerður fyrir niðurstöðu óbyggðanefndar um að viðkomandi landsvæði tilheyrði þjóðlendu.
2. Svæði undir fjallaskála og önnur mannvirki þar sem enginn lóðarleigusamningur hefur verið gerður en land hefur verið nýtt af tilteknum aðilum.
3. Nýting landsvæðis sem ekki hefur áður verið nýtt og þ.a.l. hafa ekki verið reist mannvirki.
4. Svæði undir mannvirki sem tilheyrir virkjunum og nýtingarsvæði þeirra. Vegna ákvæðis 2. mgr. 3. gr. laga nr. 58/1998 um þjóðlendur og ákvörðun marka



REGLUR HAFNAR Í HORNAF.

REGLUR UM ÚTHLUTUN LEYFA TIL NÝTINGAR Í ÞJÓÐLENDUM Í SVEITARFÉLAGINU HORNAFIRÐI

1. KAFLI

Gildissvið, markmið og skilgreiningar

1. gr.

Gildissvið

Reglur þessar taka til þjóðlendna í Sveitarfélaginu Hornafirði.

2. gr.

Markmið

Markmið reglna þessara er að tryggja að meðferð og nýting þjóðlendna í Sveitarfélaginu Hornafirði sé í samræmi við hagsmuni landeigenda og sveitarfélagsins hverju sinni með sjónarmið verndunar og sjálfbærar nýtingar að leiðarljósi ásamt því að hæfilegt endurgjald komi fyrir notin, þar sem við á.

- Skipulag úthlutunar leyfa í þjóðlendum skal byggjast á jafnræðissjónarmiðum og vera til þess fallið að örva samkeppni og auka fjölbreytni í atvinnustarfsemi í sveitarfélaginu um leið og staðinn er vörður um náttúru- og umhverfisvernd. Með skipulaginu skal tryggja að nýting svæða innan þjóðlendu sé örugg og hagkvæm frá sjónarmiði sveitarfélagsins.

2. kafli

Eignaréttur, afmörkun og yfirumsjón

3. gr.

Eignaréttur og afmörkun.

Íslenska ríkið er eigandi lands og hvers konar landsréttinda og hlunninda í þjóðlendum með þeim takmörkunum sem leiðir af einkaeignarrétti annarra aðila.

Forsætisráðherra og bæjarráð Sveitarfélagsins Hornafjarðar fara saman með forræði á ráðstöfun lands og landgæða innan þjóðlendna í Sveitarfélaginu Hornafirði með tilliti til réttinda annarra aðila yfir hlunnindum í þjóðlendum.

4. gr.

Umsjón með úthlutun

Bæjarráð annast afgreiðslu og umsjón leyfa til nýtingar í þjóðlendum. Bæjarráð skal ákveða hvaða þjóðlendur og svæði innan þeirra koma til úthlutunar hverju sinni. Bæjarráð getur ákveðið síðar að minnka eða stækka það svæði. Bæjarráði er skylt að auglýsa fyrirhugaða úthlutun leyfa opinberlega.

3. KAFLI

Leyfi til nýtingar, umsóknir o.fl.









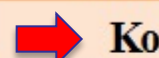
5. gr.

Leyfi til nýtingar

Bæjarráð sveitarfélagsins Hornafjarðar hefur með höndum undirbúning, auglýsingar og útgáfu leyfa samkvæmt reglum þessum. Við afgreiðslu slíkra mála skal bæjarráð leita umsagnar þeirra aðila sem eiga



Tafla 1: Samanburður á fjölda erinda milli árunna 2014, 2013 og 2012

Tegund erinda		Fjöldi erinda á árinu 2014	Fjöldi erinda á árinu 2013	Fjöldi erinda á árinu 2012
	Leyfi til rannsókna	46	0	2
	Afmörkun lóða undir skála	6	6	7
	Leyfi til framkvæmda innan þjóðlendna	12	12	5
	Umsagnir um skipulags tillögur	60	21	30
	Leyfi til nýtingar auðlinda	8	8	2
	Aðgangur að upplýsingum um þjóðlendulínur	88	22	13
	Umsóknir um stofnun þjóðlendna í fasteignskrá	5	5	25
	Önnur erindi tengd þjóðlendum	32	32	39
	Almennar fyrirspurnir varðandi þjóðlendir	30	30	11
	Friðlýsingar og erindi tengd þeim	1	1	5
	Þinglýsingar og erindi tengd þeim	14	14	4
	Gerð lóðaleigusamninga innan þjóðlendna	12	12	0
	Kortlagning réttinda innan þjóðlendna	7	7	0
	Erindi tengd Landskipulagsstefnu	6	6	0
	Upplýsingar frá óbyggðanefnd	3	3	0
	Samtals afgreidd erindi á árinu 2014	179	143	118

LEYFISVEITINGAR

» Ráðherra:

- vatnsréttindi
- jarðhitaréttindi
- námur
- önnur jarðefni

- Önnur nýting > 1 ár (samþykki)

» Sveitarstjórn

- Öll önnur not

- Í samþykki ráðherra felst staðfesting á að málsmeðferð sveitarstjórnar við leyfisveitingu



TILLAGA AÐ LAGABREYTINGU

Leyfi ráðherra þarf til að nýta vatns- og jarðhitaréttindi, **vindorku**, námur og önnur jarðefni og **náttúrumyndanir** innan þjóðlendu [...]



MÁLSMEDFERÐ

- „, ekki séu heimiluð not sem vara eiga lengur en í eitt ár án undangenginnar **almennrar auglýsingar**, þar sem áhugasömum aðilum er gefinn kostur á að lýsa vilja til að hljóta réttinn til þeirra nota sem fyrirhuguð eru,
- ákvörðun um val á aðila til að taka að sér notin sé byggð á **málefnalegum sjónarmiðum** að undangenginni málsmeðferð í samræmi við ákvæði stjórnarsýslulaga,
- **hæfilegt endurgjald** sé greitt fyrir notin,
- heimilaður **nýtingartími** sé ekki lengri en svo að nýtingaraðili fái þá fjárfestingu sem notin krefjast til baka að viðbættum hæfilegum arði,
- að notin séu í samræmi við sjónarmið um **sjálfbæra nýtingu** og að **varðveislugildi** þjóðlendna sé ekki stefnt í hættu með notunum.“



AUGLÝSINGASKYLDA

- » Þegar stjórnvald ráðstafar eigum í almannaeign gildir um þá ákvörðun reglur stjórnsýsluréttar, svo sem jafnræðisregla og krafa um málefnalegar ástæður athafna
- » Gefa þarf öllum með almennri auglýsingu tækifæri á að lýsa áhuga sínum á að nýta þau réttindi sem ríki og sveitarfélög hafa yfir að ráða og ætlunin er að bjóða til afnota



TEKJUR

- » Sveitarstjórn er heimilt að fengnu samþykki ráðherra að semja um endurgjald vegna afnota sem hún heimilar

- » Tekjum af leyfum sem sveitarstjórn veitir skal varið til:
 - landbóta
 - umsjónar
 - eftirlits
 - sambærilegra verkefna

- » innan þeirrar þjóðlendu sem leyfið tekur til

- » Sveitarstjórn skal árlega gera ráðherra grein fyrir ráðstöfun fjárins



DRÖG AÐ REGLUGERÐ

REGLUGERÐ um meðferð og nýtingu þjóðlendna

I KAFLI Gildissvið, markmið og skilgreiningar

1. gr. Gildissvið

Reglugerð þessi tekur til þjóðlendna.

2. gr. Markmið

Markmið reglugerðar þessarar er að tryggja að meðferð og hagnýting þjóðlendna sé í samræmi við hagsmuni þjóðarinnar hverju sinni með sjónarmið veldunar, sjálfbærrar nýtingar og jafræðis að leiðarljósi ásamt því að hæfilegt endurgjald komi fyrir notin.

3. gr. Skilgreiningar

Í reglugerð þessari hafa eftirfarandi orð merkingu sem hér greinir:
Afnot: Hvers konar not einka- eða opinberra eðla á landi eða landsréttindum. Þar með talið að reisa mannvirki, gera jarðrask og að nýta hlurrindi eða vatns- og jarðhitaréttindi.
Endurgjald: Samningsbundin greiðsla fjár fyrir afnot.
Þjóðlenda: Landsvæði utan eignarlanda þó að einstaklingar eða lögaðilar kunni að eiga þar takmörkuð eignaréttindi.

II KAFLI Meðferð og nýting þjóðlendna

4. gr. Almennt um afnot

Íslenskaríkið fer með eignarheimildir landeiganda innan þjóðlendna.
Forræði á ráðstöfun lands og landsgæða innan þjóðlendna er skipt milli ráðherra og sveitarstjónna. Í engu er raskað samarlegum réttindum ammarra en ríkisins innan þjóðlendna.

5. gr. Leyfi fyrir afnotum

Leyfi ráðherra þarf til að nýta vatns- og jarðhitaréttindi, náttur og önnur jarðefni innan þjóðlendna nema lög máli á annan veg. Ráðherra er ja fífiarnt heimilt að leyfa nauðsynleg afnot á landi til hagnýtingar á þessum réttindum. Til slíkra nota teljast til dæmis vegagerð, lagning fiárensíslis og uppbygging mannvirkja sem tengjast nýtingu auðlinda.

Leyfi sveitarstjónna þarf fyrir nýtingulands og landsréttinda innan þjóðlendna að öðru leyti en greinir í 1. mgr.

Við leyfisveitingu skv. 1. og 2. mgr. skal m.a. tryggja að:

- ekki séu heimiluð not sem vara eiga lengur en í eitt ár án undangenginnar almenningar auglýsingar, þar sem áhugasörmum aðilum er gefinn kostur á að lýsa vilja til að hjóta réttim til þessa nota sem fyrirhuguð eru,



LANDSKIPULAGSSTEFNA

Tillaga til þingsályktunar

um landsskipulagsstefnu 2015–2026.

(Lögð fyrir Alþingi á 144. löggjafarþingi 2014–2015.)

Alþingi ályktar, með vísan til 10. gr. skipulagslaga, nr. 123/2010, að stjórnvöld skuli á árunum 2015–2026 vinna að skipulagsmálum í samræmi við landsskipulagsstefnu þessa sem felur í sér:

1. Stefnu um skipulag á miðhálandi Íslands.
2. Stefnu um skipulag í dreifbýli.
3. Stefnu um búsetumynstur og dreifingu byggðar.
4. Stefnu um skipulag á haf- og strandsvæðum.

Í landsskipulagsstefnu er eftirfarandi lagt til grundvallar auk markmiða skipulagslaga:

1. Að skipulag byggðar og landnotkunar stuðli að sjálfhærri þróun.
2. Að skipulag byggðar og landnotkunar sé sveigjanlegt og stuðli að seiglu gagnvart samfélags- og umhverfisbreytingum.
3. Að skipulag byggðar og landnotkunar stuðli að lífsgæðum fólks.
4. Að skipulag byggðar og landnotkunar styðji samkeppnishæfni landsins alls og einstakra landshluta.

1. SKIPULAG Á MIÐHÁLENDI ÍSLANDS

Staðinn verði vörður um náttúru og landslag miðhálandisins vegna náttúruverndargildis og mikilvægis fyrir útivist. Uppbygging innviða á miðhálandinu taki mið af sérstöðu þess.

1.1 Viðerni og náttúrugæði.

Viðhaldið verði sérkennum og náttúrugæðum miðhálandisins með áherslu á verndun viðerna hálandisins, landslagsheldu, mikilvægra vistgerða og gróðurlenda og verðmætra menningarminja.

Skipulagsgerð sveitarfélaga:

1.1.1 Skipulagsákvæði um náttúru og viðerni.

Sveitarfélög á miðhálandinu útfæri landsskipulagsstefnu um verndun viðerna- og náttúrugæða í skipulagsáætlunum sínum. Við skipulagsgerð sveitarfélaga verði þess gætt að mannvirki og umferð um hálandið skerði viðerni og önnur sérkenni og náttúrugæði hálandisins sem minnst. Jafnframt verði kannaðir möguleikar á endurheimt viðerna og náttúrugæða. Til grundvallar stefnumórkun verði lögð kortlagning á umfangi viðerna, vistgerðakort Náttúrufræðistofnunar Íslands og svæði sem njóta verndar vegna náttúrufars. Á svæðum sem flokkast sem viðerni verði svigrúm fyrir takmarkaða mannvirkjagerð, svo sem gönguskála, vegslóða og göngu- og reiðleiðir. Umfangsmeiri mannvirkjagerð verði beint að stöðum sem rýra ekki viðerni hálandisins.

1.1.2 Sjálfbær gróðurframvinda.

Áhersla landsskipulagsstefnu á sjálfbæra gróðurframvindu á miðhálandinu verði m.a. útfærð með ákvæðum í aðalskipulagi um beitar svæði í



STEFNA

- um **gjaldtöku** fyrir auðlindanýtingu
- um **ráðstöfun fjár**
- um **nýtingu** lands og landsréttinda



ÚR FRAMSÖGURÆÐU

„...málefni og lagaumgjörð þjóðlendna hefur verði mjög í deiglunni undanfarið og svo mun áfram vera á næstu misserum, með aukinni ásókn í að nýta land og landsréttindi innan þjóðlendna. Þetta krefst þess að hugað sé að ýmsum álitaefnum eins og hvort nauðsynlegt sé að gera kröfur um leyfi fyrir til dæmis **skipulagðar ferðir** með ferðamenn á þjóðlendum sem og fyrir umfangsmikil **kvikmyndatökuverkefni...**“



Frekari upplýsingar

<http://www.forsaetisraduneyti.is/verkefni/thjodlendum/>

Sigurður Örn Guðleifsson
símar 545 8400 og 893 4494
sigurdur.o.gudleifsson@for.is

