



Almennar húsaleigubætur

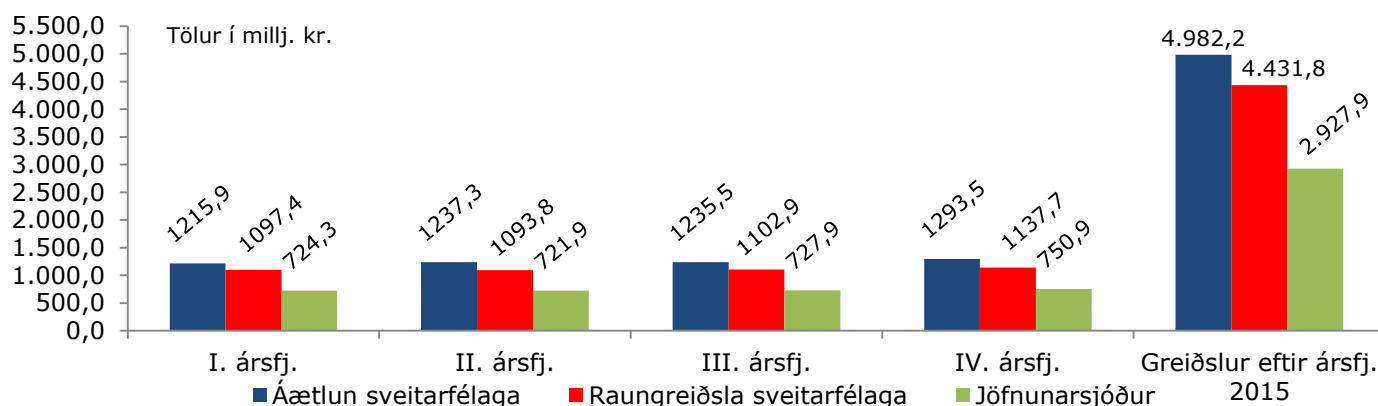
Mynd 1: Áætlaðar og raungreiðslur sveitarfélaga og Jöfnunarsjóðs sveitarfélaga 2015

Á grundvelli reglugerðar, nr. 150/2013, um framlög Jöfnunarsjóðs sveitarfélaga vegna húsaleigubóta skiluðu sveitarfélögin með rafrænum hætti áætlunum sínum um heildargreiðslur almennra húsaleigubóta á árinu 2015 fyrir 1. október 2014.

Áætlanir sveitarfélaga um heildargreiðslur almennra húsaleigubóta á árinu 2015 námu samtals 4.982,2 m.kr. Að teknu tilliti til þess og áætlunar um ráðstöfunarfjármagn sjóðsins til greiðslu bótanna samþykkti ráðgjafarnefnd sjóðsins að leggja til að kostnaðarhlutdeild Jöfnunarsjóðs sveitarfélaga vegna almennra húsaleigubóta á árinu 2015 næmi 66%.

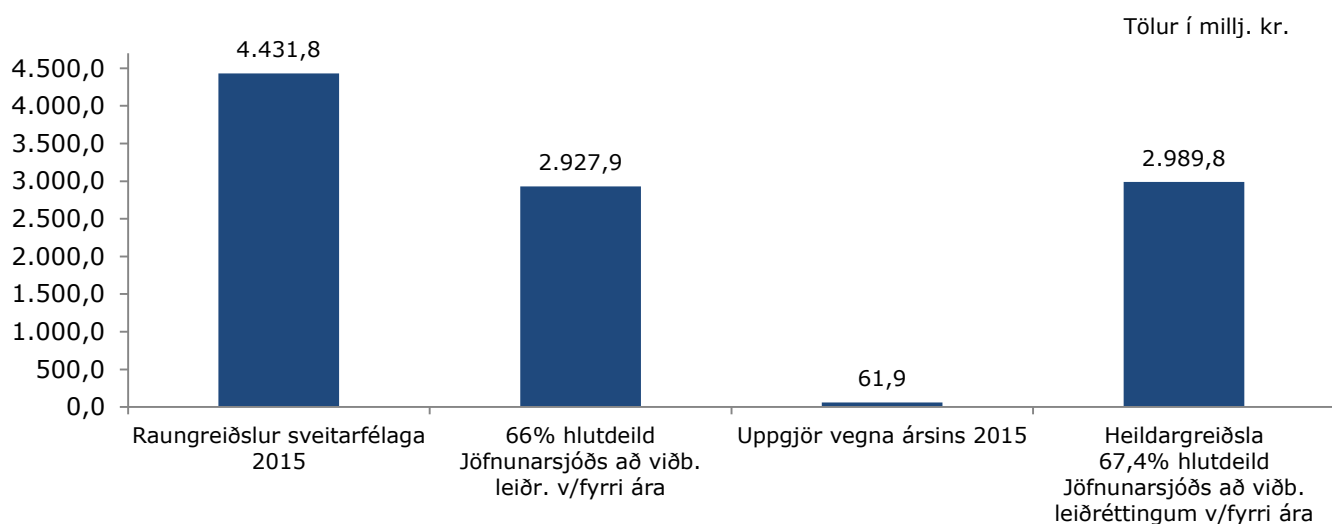
Áætlanir sveitarfélaga um heildargreiðslur á almennum húsaleigubótum á árinu 2015 gengu hins vegar ekki eftir. Raungreiðslur sveitarfélaganna námu samtals 4.431,8 m.kr. og voru því rúmlega 11% lægri en áætlanir gerðu ráð fyrir.

Hlutdeild Jöfnunarsjóðs í þeim greiðslum nam, eins og áður segir, 66% eða 2.927,9 m.kr. að meðtöldum leiðréttingum vegna fyrri ára að fjárhæð 2,8 m.kr. Við hverja ársfjórðungslega greiðslu kom 5% geymslufé til frádráttar sem nam í heildina 146,2 m.kr. Þar sem greiðslur sveitarfélaganna og ráðstöfunarfjármagn sjóðsins voru innan áætlunar ársins var allt geymsluféð endurgreitt sveitarfélögunum 21. janúar 2016.



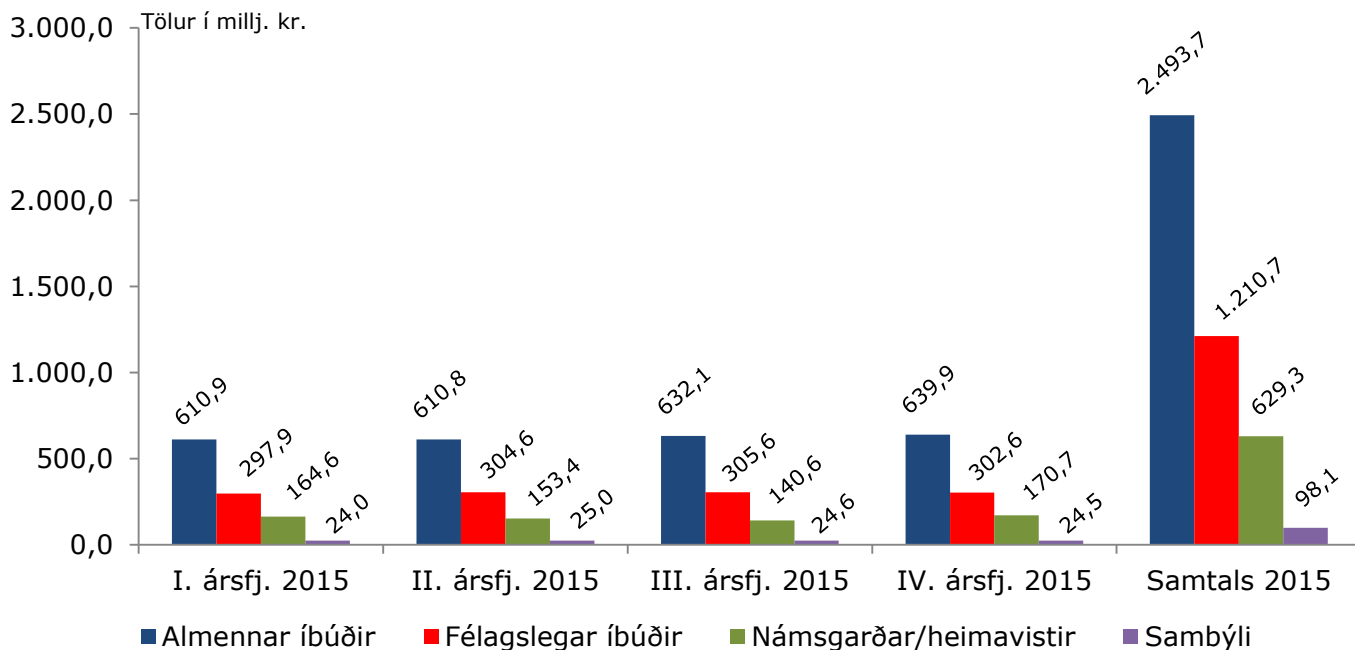
Mynd 2: Almennar húsaleigubætur árið 2015

Á grundvelli fjárukalaga 2015 varð hækkun á lögbundnum framlögum frá ríki í Jöfnunarsjóð. Með tilvísun til þess var áætlað greiðsluhlutfall sjóðsins vegna almennra húsaleigubóta á árinu 2015 tekið til endurskoðunar og hækkað úr 66% í 67,4% eða um 61,9 m.kr. við uppgjör framlaga ársins 2015 sem fór fram 5. febrúar sl. Heildargreiðslur Jöfnunarsjóðs vegna almennra húsaleigubóta á árinu 2015 námu því samtals 2.989,8 m.kr.



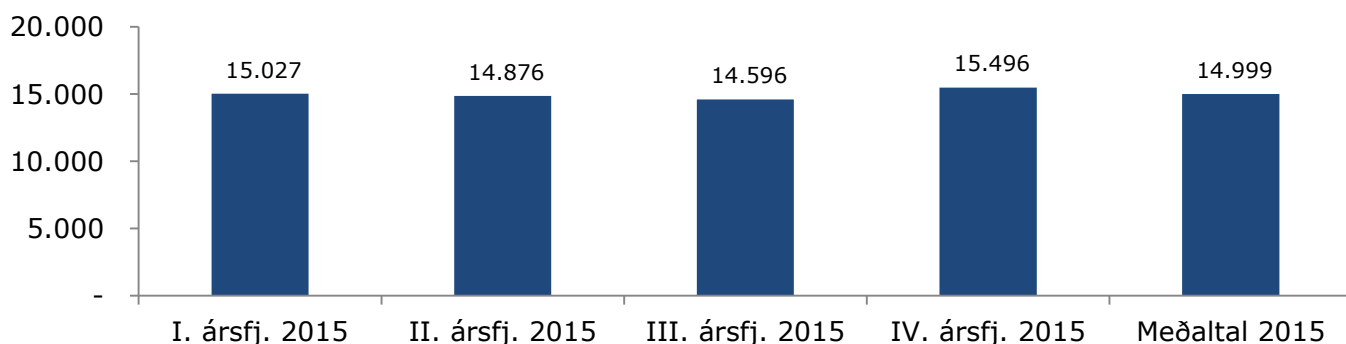
Mynd 3: Greiðslur sveitarfélaga á almennum húsaleigubótum eftir tegund húsnæðis

Á árinu 2015 greiddu sveitarfélögin almennar húsaleigubætur að fjárhæð 2.493,7 m.kr. til einstaklinga í almennum íbúðum, 1.210,7 m.kr. til einstaklinga í félagslegum íbúðum, 629,3 m.kr. til einstaklinga á námsgörðum/heimavistum og 98,1 m. kr. til einstaklinga á sambýlum.



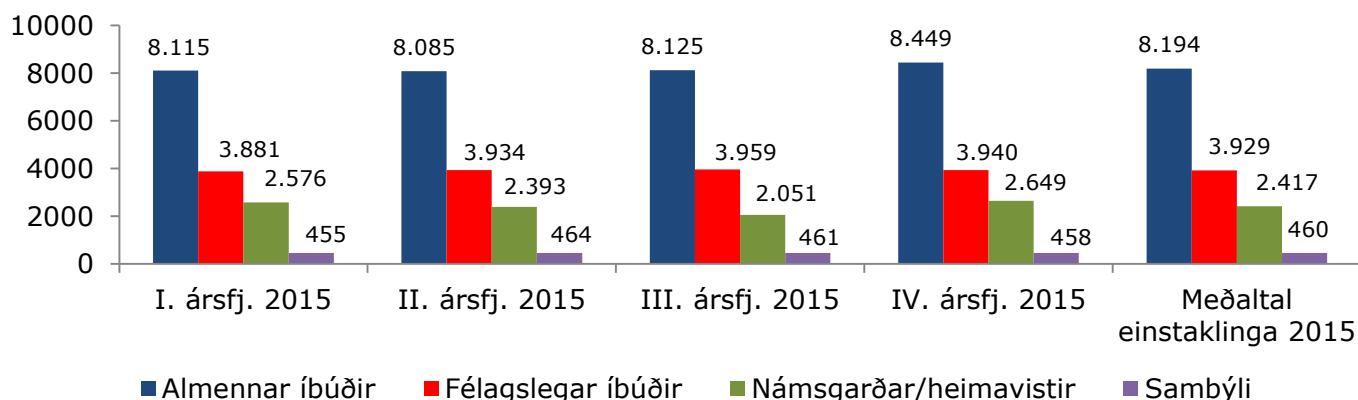
Mynd 4: Fjöldi einstaklinga að meðaltali er nýtur almennra húsaleigubóta

Á IV. ársfj. 2015 nutu að meðaltali 15.496 einstaklingar almennra húsaleigubóta. Fjölgun frá I. ársfj. 2015 voru því 469 bótaþegar. Á árinu 2015 nam fjöldi bótaþega 14.999 að meðaltali.



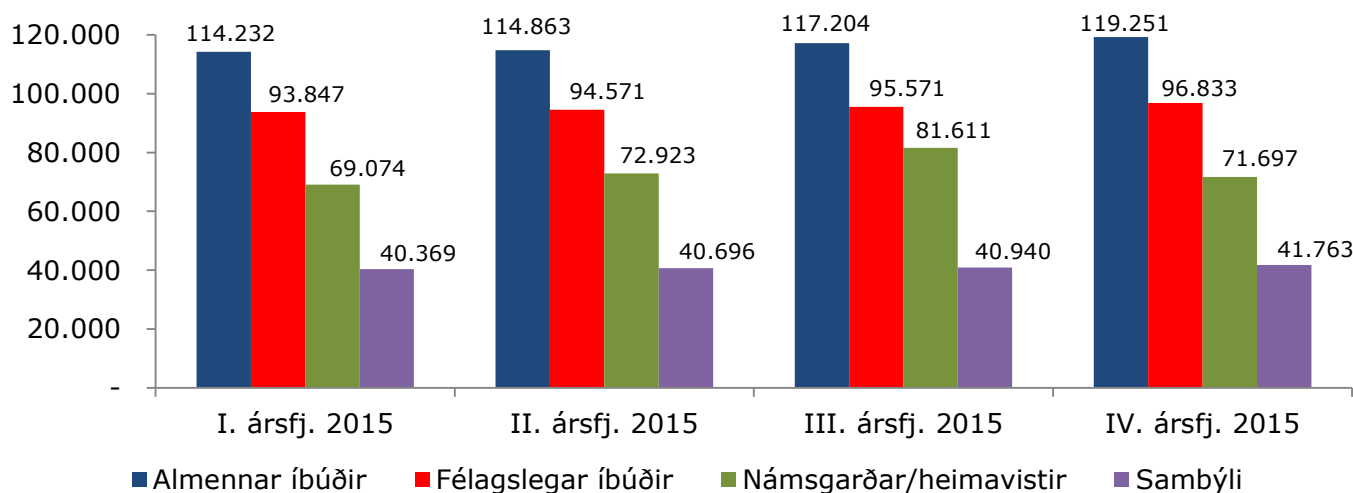
Mynd 5: Fjöldi einstaklinga að meðaltali er nýtur almennra húsaleigubóta eftir tegund leiguhúsnæðis

Flestir sem nutu almennra húsaleigubóta á árinu 2015 bjuggu í almennum íbúðum.



Mynd 6: Meðaltal greiddrar húsaleigu á mánuði á árinu 2015 eftir tegund leiguhúsnæðis

Meðaltal húsaleigu tekur mið af greiðslum þeirra er njóta almennra húsaleigubóta. Ekki er tekið tillit til stærðar íbúða við útreikning á meðaltalinu.

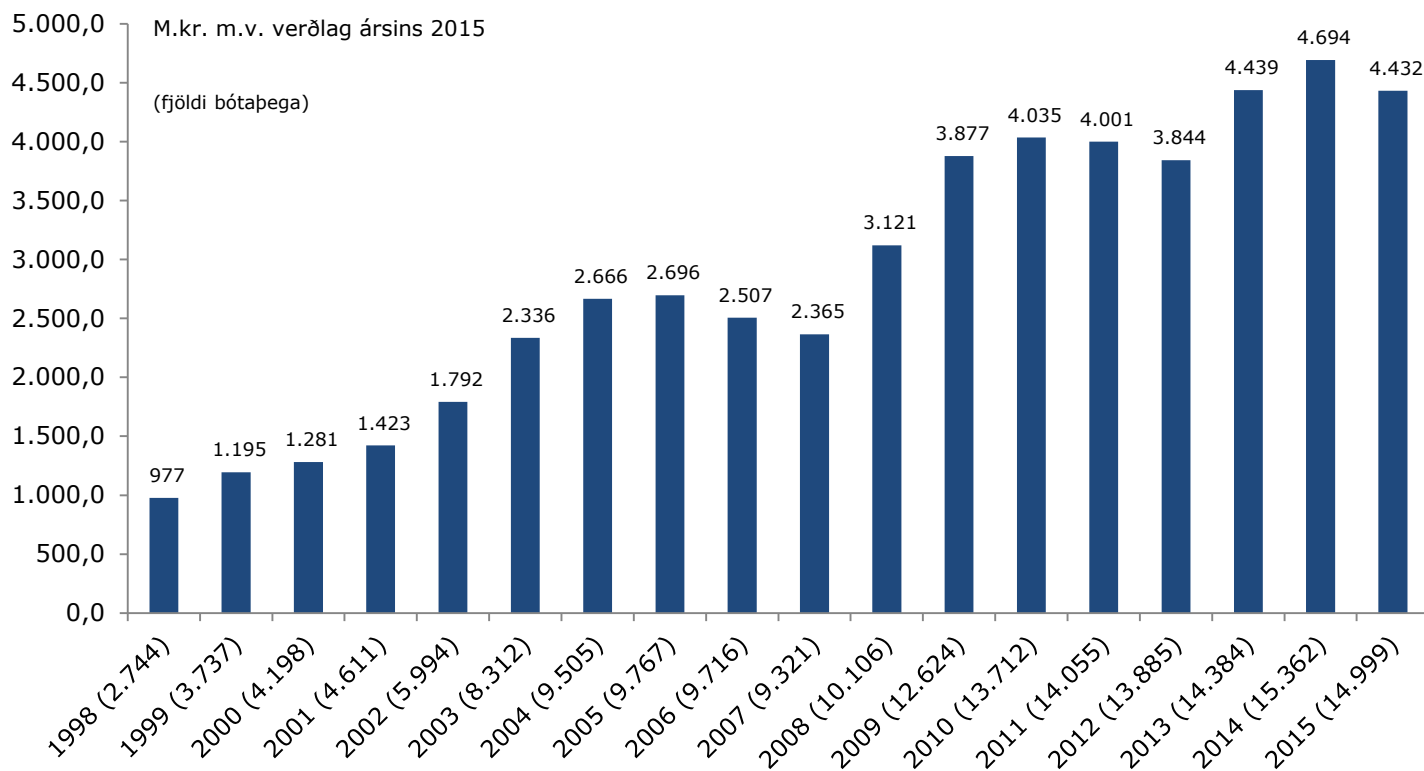


Mynd 7: Greiðslur sveitarfélaga á almennum húsaleigubótum frá árinu 1998

Framkvæmd húsaleigubótakerfisins er verkefni sveitarfélaga og fjármagnað af þeim og Jöfnunarsjóði sveitarfélaga, sbr. lög um húsaleigubætur, nr. 138/1997, með síðari breytingum og reglugerð velferðarráðuneytisins um húsaleigubætur, nr. 118/2003 með síðari breytingum. Nánar er kveðið á um framlög Jöfnunarsjóðs sveitarfélaga vegna húsaleigubóta í reglugerð nr. 150/2013 með síðari breytingum.

Á myndinni má sjá greiðslur sveitarfélaga á almennum húsaleigubótum frá árinu 1998 til ársins 2015 miðað við verðlag ársins 2015 og fjölda bótaþega. Miðað er við meðaltal vísitölu hvers árs. Heildargreiðslur sveitarfélaga á almennum húsaleigubótum árið 2015 voru 4.431,8 m. kr. og fjöldi bótaþega 14.999 að meðaltali.

Sveitarfélög

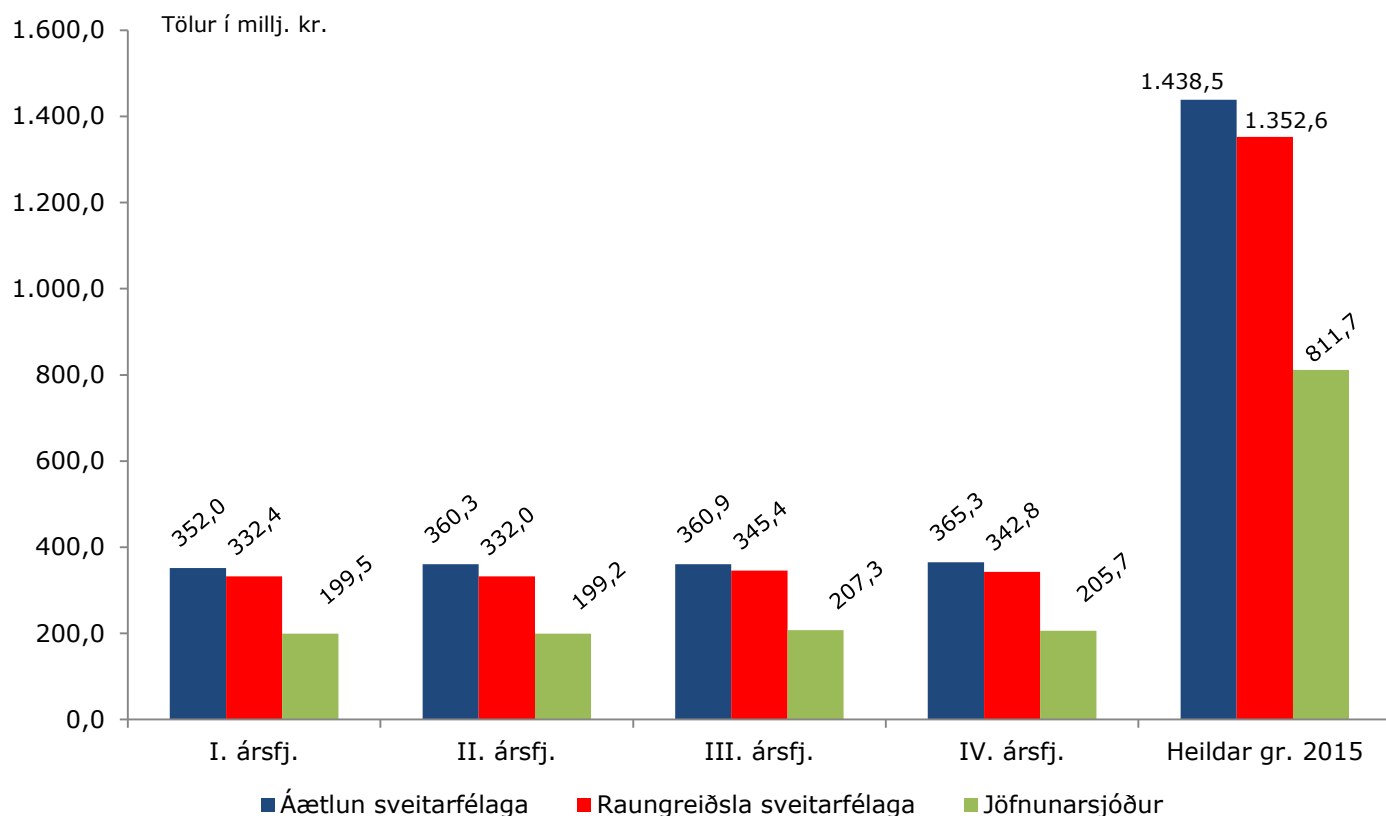


Sérstakar húsaleigubætur

Með samkomulagi ríkis og sveitarfélaga um húsaleigubætur er tók gildi 1. apríl 2008 kemur ríkið að greiðslu sérstakra húsaleigubóta með 60% þátttöku. Alls greiddu 28 sveitarfélög sérstakar húsaleigubætur árið 2015.

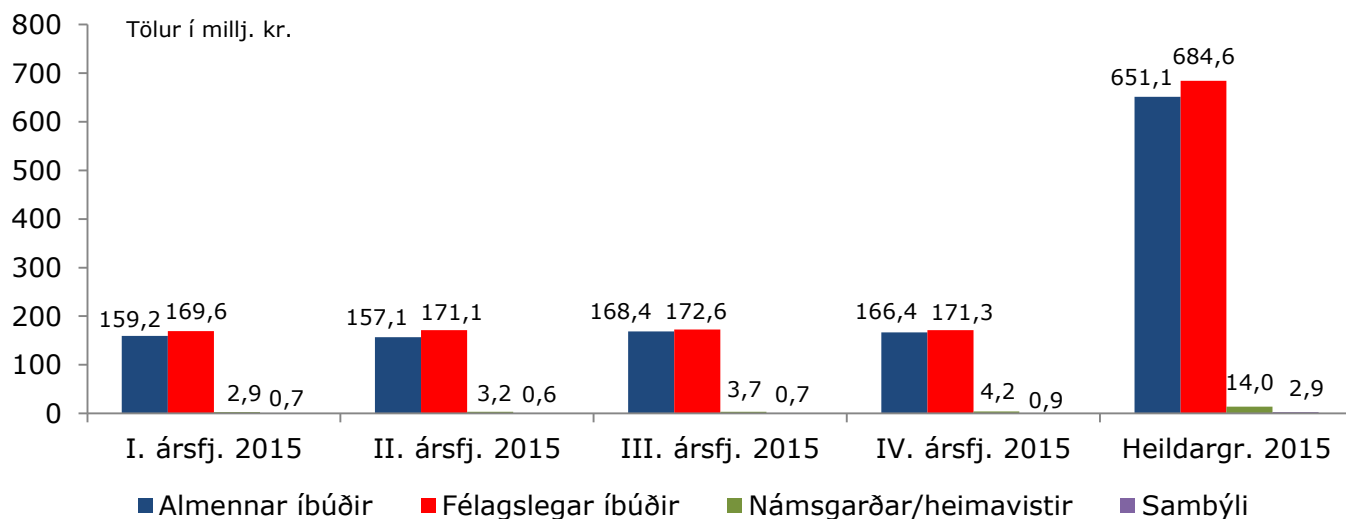
Mynd 8: Áætlanir og raungreiðslur sveitarfélaga og Jöfnunarsjóðs sveitarfélaga á sérstökum húsaleigubótum árið 2015

Upphaflega áætluðu sveitarfélögin að greiða 1.438,5 m. kr. í sérstakar húsaleigubætur árið 2015. Samtals greiddu þau 1.352,6 m.kr. eða 5,95% lægri fjárhæð en upphafleg áætlun þeirra gaf til kynna. Kostnaðarþátttaka Jöfnunarsjóðs sveitarfélaga í greiðslum sveitarfélaganna var 60% eða samtals 811,7 m.kr. að fráðregnum leiðréttingum vegna fyrri ára að fjárhæð um 0,2 m.kr.



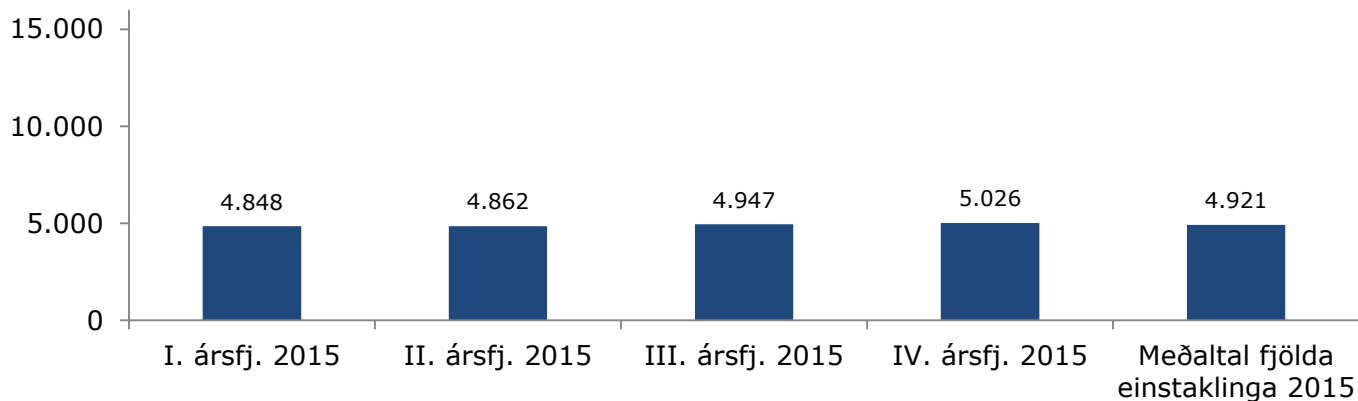
Mynd 9: Greiðslur sveitarfélaga á sérstökum húsaleigubótum eftir tegund leiguhúsnæðis

Á árinu 2015 greiddu sveitarfélögin sérstakar húsaleigubætur að fjárhæð 651,1 m.kr. til einstaklinga í almennum íbúðum, 684,6 m.kr. til einstaklinga í félagslegum íbúðum, 14,0 m.kr. til einstaklinga á námsgörðum/heimavistum og 2,9 m. kr. til einstaklinga á sambýlum.



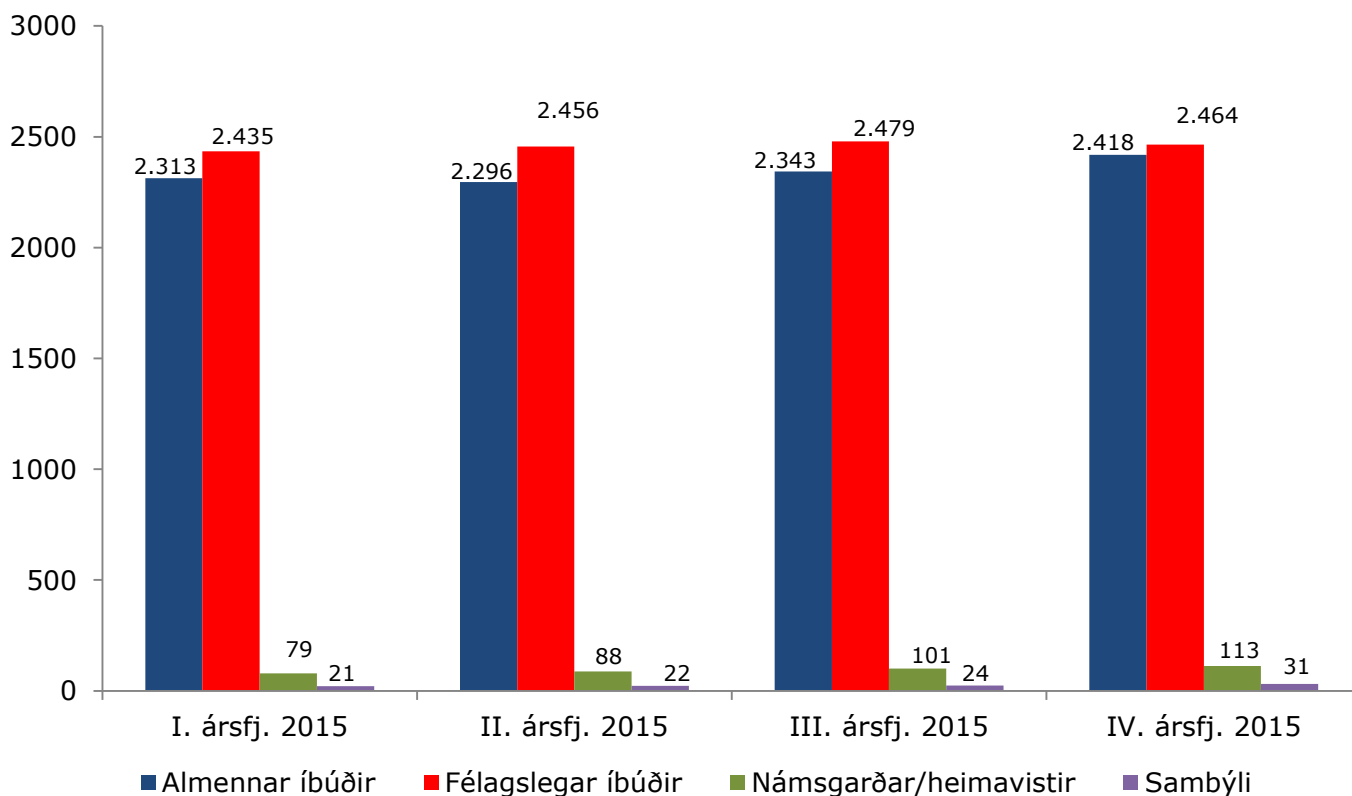
Mynd 10: Fjöldi einstaklinga að meðaltali er nýtur sérstakra húsaleigubóta

Árið 2015 nutu að meðaltali 4.921 einstaklingar sérstakra húsaleigubóta. Flestir nutu sérstakra húsaleigubóta á IV. ársfjórðungi eða 5.026



Mynd 11: Fjöldi einstaklinga að meðaltali er nýtur sérstakra húsaleigubóta eftir tegund leiguhúsnaðis

Flestir sem nutu sérstakra húsaleigubóta á árinu 2015 bjuggu í félagslegum íbúðum.



Mynd 12: Greiðslur sveitarfélaga á sérstökum húsaleigubótum frá 2008

Á myndinni má sjá greiðslur sveitarfélaga á sérstökum húsaleigubótum frá árinu 2008 til ársins 2015 miðað við verðlag ársins 2015. Samtals greiddu sveitarfélögin 1.352,6 m.kr. í sérstakar húsaleigubætur árið 2015.

