

Forsætisráðuneyti
Stjórnarráðshúsinu
150 Reykjavík

FOR14060089

2.4.76

17.09.2014



UMHVERFISSTOFNUN

Reykjavík, 12. september 2014
Tilvísun: UST20140800091/pek

Vinnuhópur um eftirlitsstofnanir; lög, reglur og stjórnsýslu

Vísað er til erindis dagsett 20. ágúst 2014 þar sem óskað er eftir álitum Umhverfisstofnunar á því að hve miklu leyti sé unnið eftir viðmiðum OECD um hvernig best sé að háttá eftirliti sem og hvort þau henti sem leiðbeiningar. Jafnframt er leitað eftir ábendingum um hvernig megi bæta eftirlitsskylda starfsemi hjá stofnuninni, þ.m.t. hvort þær reglur sem hún starfi eftir séu við hæfi.

Umhverfisstofnun er stjórnsýslustofnun á sviði umhverfismála og hefur nokkuð vítt verkefnasvið. Helstu verkefni stofnunarinnar sem snerta eftirlit er eftirlit með mengandi atvinnurekstri, eftirlit með losun gróðurhúsalofttegunda, eftirlit með efnavörum, eftirlit með móttöku á úrgangi í höfnum, eftirlit vegna erfðabreyttra lífvera og eftirlit skv. lögum um náttúruvernd. Eftirlit er nokkuð mismunandi eftir málaflokkum og verður hér á eftir farið yfir meginþætti þess eftirlits. Hvað varðar markmið númer þrjú þá er Umhverfisstofnun sjálfstæður eftirlitsaðili og er forstjóri ábyrgur fyrir starfsemi stofnunarinnar. Stofnunin telur skýra verkaskiptingu vera milli ráðuneytis og stofnunar hvað varðar eftirlit en leggur mikla áherslu á að upplýsa ráðuneyti um störf stofnunarinnar og sendir formleg erindi með tillögum til breytingar á regluverki hvað varðar eftirlit ef hún telur þörf á. Umhverfisstofnun vill benda á að eftirlit stofnunarinnar byggir í flestum tilvikum á löggjöf sem hefur verið innleidd á grundvelli EES-samningsins. Markviss umhverfisvernd byggir að verulegu leyti á alþjóðlegu samstarfi þar sem mengun virðir ekki landamæri. Alþjóðlegt samstarf um vernd líffræðilegrar fjölbreytni er af sambærilegum ástæðum einnig nauðsynlegt.

Almennt má segja að Umhverfisstofnun hafi undanfarin ár unnið eftir þeim meginsjónarmiðum sem OECD hefur sett fram, sjá jafnframt meðfylgjandi stefnu Umhverfisstofnunar 2013 til 2017 (fylgiskjal 1). Umhverfisstofnun vinnur samkvæmt vottuðu gæðakerfi ISO 9001 og vottuðu umhverfisgæðakerfi ISO 14001 og hefur á síðustu árum lagt áherslu á skýra verkferla, aukið gegnsæi, samráð og þjónustu. Einn af megin þáttum þess að vinna eftir gæðakerfi er að sífellt er áhersla á umbætur og að gera megi betur.

Ef frekari gagna er óskað mun Umhverfisstofnun að sjálfsögðu verða við því og óskar stofnunin jafnframt eftir að fá að fara nánar yfir eftirlit stofnunarinnar með nefndinni ef tækifæri gefst til þess.

Í meðfylgjandi greinargerð er gerð nánari grein fyrir helstu málaflokkunum sem

Umhverfisstofnun hefur eftirlit með og farið yfir meginþætti þess eftirlits og þau megin sjónarmið sem unnið er eftir.

Virðingarfyllst

Kristín Linda Arnadóttir
forstjóri

Gunnlaug H. Einarsdóttir
sviðsstjóri

Meðfylgjandi:

1. Stefna Umhverfisstofnunar 2013-2017
2. Skjaskot af birtingu merkisins "Frávikalaust" á heimasíðu Umhverfisstofnunar
3. Innra eftirlit rekstraraðila, yfirferð viðbragðsáætlana (tekið af heimasíðu Umhverfisstofnunar)
4. Eftirlitshandbók, 2. útgáfa 2014
5. Áherslur í efnamálum

Greinagerð

1. Eftirlit með mengandi atvinnurekstri

Umhverfisstofnun annast útgáfu starfsleyfa og eftirlit með slíkri starfsemi á grundvelli laga nr. 7/1998 og laga 55/2003 um meðhöndlun úrgangs. Stofnunin hefur eftirlit með rúmlega 130 fyrirtækjum sem fá eftirlit í samræmi við ákvæði starfsleyfis. Mikilvægt samstarf á sér stað við heilbrigðisnefndir um allt land sem hafa með höndum sambærileg verkefni en þar sem starfsemi er almennt umfangsminni. Einstaka dæmi eru þó um að áhrifasvæði mengandi starfsemi nái út fyrir umdæmi viðkomandi heilbrigðisnefndar. Haldnir eru reglulegir fundir í samræmingarskyni með starfsfólki og stjórnendum heilbrigðiseftirlitssvæða. Samstarf er við Matvælastofnun um slíka fundi.

Töluverðar breytingar og umbótastarf hefur átt sér stað hjá Umhverfisstofnun frá árinu 2008. Markviss eftirfylgni með áherslu á gegnsæi og samræmi hefur skilað mun færri frávikum í mengandi starfsemi en verið hefur. Meðaltal frávika í eftirliti hefur lækkað úr hlutfallinu 1,2 frávik á hvert fyrirtæki niður í 0,8 frávik á hvert fyrirtæki milli árana 2012 og 2013 eða um 33% milli ára. Frávikum hefur fækkað um helming miðað við árið 2011 en þá voru skráð að meðaltali 1,6 frávik á hvert fyrirtæki. Almennt nægir að beita vægustu úrræðunum sem stofnunin hefur yfir að ráða þ.e. áminningu samhliða kröfu um úrbætur. Telur stofnunin því að gætt sé vel að meðalhófi í eftirfylgni stofnunarinnar. Tekin var ákvörðun um birtingu allra eftirlitsskýrslna, vöktunarskýrslna og eftirfylgnisákvæðana á heimastíðu stofnunarinnar. Haft var samráð við samtök atvinnurekenda við þá ákvörðun. Telur stofnunin að þetta gegnsæi sé til þess fallið að auka fyrirsjáanleika og samræmi. Til að auka áherslu á þau fyrirtæki sem standa sig vel ákvað Umhverfisstofnun að höfðu samráði við atvinnulífið að veita þeim fyrirtækjum sem fengu engin frávik í eftirlit síðasta árs sérstaka viðurkenningu sem birt er á síðu Umhverfisstofnunar og fyrirtækjum er jafnframt heimilt að nota á sínum heimasíðum. Sjá meðfylgjandi skjáskot af hvernig slíkt merki birtist á heimasíðu stofnunarinnar (fylgiskjal 2).

Eftirlit og starfsleyfisútgáfa Umhverfisstofnunar var yfirfarin af IMPEL (samstarf stofnana í Evrópu um innleiðingu og eftirfylgni umhverfislöggjafar) á árinu 2012. Farið var yfir meginþætti eftirlits Umhverfisstofnunar með mengandi starfsemi. Meginniðurstöðurnar voru þær að uppbygging og framkvæmd eftirlitsins hérlendis sé sambærilegt því sem gerist í Evrópu og uppfyllir viðmið. Fram kom að markmið ESB umhverfisréttar á starfssviði Umhverfisstofnunar eru uppfyllt og fyrirkomulag eftirlits og eftirfylgni er í meginatriðum í samræmi við tilmæli EB (RMCEI: Recommendation for Minimum Criteria for Environmental Inspections). Í skýrslunni eru nefnd fjölmörg dæmi um atriði sem eru til fyrirmyndar og sömuleiðis tækifæri til þess að gera enn betur.

Lögð er áhersla á áhættumat í eftirliti stofnunarinnar. Á ársáætlun í ár er verkefni sem lýtur að endurskoðaðri tíðni eftirlits í samræmi við áhættumat. Þess má jafnframt geta að fyrir dyrum stendur vinnustofa í áhættumati fyrir starfsmenn í eftirliti og leyfisútgáfu á vegum IMPEL.

Reglugerð um mengunareftirlit gerir ráð fyrir því að eftirlit sé reglubundið og er fyrirtækjum skipt upp í áhættuflokka. Farið er í fyrirvaralaust eftirlit til að fylgja eftir úrbótaáætlunum og ef ábendingar berast um frávik í starfsemi fyrirtækjanna. Í nýrri tilskipun Evrópusambandsins um mengandi atvinnurekstur, svokölluð IED reglugerð, er gert ráð fyrir að ekki sé farið oftar en einu sinni á ári í reglulegt eftirlit með mengandi starfsemi en farið verði í fyrirvaralaust eftirlit eftir því sem tilefni er til. Ákveðinn sveigjanleiki er til staðar í regluverkinu með því að möguleikar eru á að auka eða minnka eftirlit með mengandi starfsemi einstakra

fyrirtækja og ef fyrirtæki útvega sér vottað umhverfisstjórnunarkerfi.

Umhverfisstofnun hefur mismunandi áherslur í eftirliti hvers árs. Árið 2014 verður t.d. lögð áhersla á innra eftirlit rekstraraðila, yfirferð viðbragðsáætlana o.fl. sjá nánar: <http://www.ust.is/einstaklingar/frettir/frett/2014/02/13/Eftirlitsaaetlun/> (fylgiskjal 3).

Á yfirstandandi ári er lögð áhersla á það í eftirliti Umhverfisstofnunar að þjálfa eftirlitsmenn í eftirliti með öðrum fyrirtækjaflokkum en þeir hafa sérhæft sig í undanfarin ár. Þetta er gert til að styrkja eftirlit stofnunarinnar þannig að þekking á viðkomandi fyrirtækjaflokki sé ekki aðeins til staðar hjá einum einstaklingi.

Meðfylgjandi er eftirlitshandbók stofnunarinnar þar sem finna má m.a. gildandi gæðaferla um eftirlit (fylgiskjal 4).

2. Eftirlit með losun gróðurhúsalofttegunda

Árið 2005 kom Evrópusambandið á fót viðskiptakerfi með losunarheimildir gróðurhúsalofttegunda. Viðskiptakerfið, í almennu máli nefnt ETS (stendur fyrir Emission Trading System), gegnir lykilhlutverki í aðgerðum Evrópusambandsins gegn loftslagsbreytingum því kerfið er helsta stjórnþæki sambandsins til að ná fram samdrætti í losun gróðurhúsalofttegunda. Kerfið nær til staðbundins iðnaðar annars vegar og flugsamganga hins vegar.

Viðskiptakerfið byggir á svokallaðri „cap and trade“ hugmyndafræði hagfræðinnar. Í grófum dráttum virkar kerfið þannig að takmörk eru sett á heildarlosun gróðurhúsalofttegunda frá þeim rekstraraðilum sem falla undir kerfið. Þessum fyrirtækjum er úthlutað losunarheimildum í samræmi við staðlaðar reglur og rekstraraðilum síðan heimilað að eiga viðskipti með þær. Ein losunarheimild jafngildir einu tonni af CO₂ sem losað er út í andrúmsloftið. Heildarfjöldi heimilda í kerfinu samsvarar þeim takmörkunum sem settar eru í upphafi. Hluta heimilda er úthlutað endurgjaldslaus, og hluti þeirra annarsvegar seldur á uppboði og hinsvegar komið fyrir í varasjóði sem ætlaður er nýstofnuðum fyrirtækjum og þeim fyrirtækjum sem vilja auka framleiðslu sína verulega. Vægi uppboðanna mun aukast eftir því sem á líður og þ.a.l. mun endurgjaldslaus úthlutun dragast saman sem nemur samsvarandi aukningu uppboðsheimilda. Þetta á að skapa hagrænan hvata til að draga úr losun gróðurhúsalofttegunda.

Úthlutun losunarheimilda byggir almennt á sögulegri framleiðslu fyrirtækja sem og árangursviðmiðum, sem eru tölulegt gildi sem endurspeglar meðalárangur þeirra fyrirtækja sem hafa staðið sig best við að draga úr losun gróðurhúsalofttegunda við framleiðslu á tiltekinni vöru eða þjónustu. Heildarfjöldi úthlutaðra losunarheimilda dregst saman með tímanum sem leiðir til samdráttar í losun. Árið 2020 er áætlað að losun fyrirtækja innan viðskiptakerfisins verði 21% minni en árið 2005.

Eins og gefur að skilja eru fyrirtæki sem falla undir viðskiptakerfið krafin um að hafa eftirlit með og skrá árlega losun sína á gróðurhúsalofttegundum. Fyrirtækjum er gert skylt að skila inn vöktunaráætlun sem Umhverfisstofnun þarf að samþykkja. Raunlosun er vottuð af óháðum vottunaraðilum og tilkynnt til Umhverfisstofnunar í formi losunarskýrslu. Umhverfisstofnun hefur eftirlit með því að losunarskýrsla sé í samræmi við vöktunaráætlun. Hjá flugrekendum er það gert með nánu samstarfi og upplýsingagjöf frá Eurocontrol. Árlega er fyrirtækjum svo gert skylt að skila inn losunarheimildum sem samsvara heildarmagni raunlosunar og er það hlutverk Umhverfisstofnunar að fylgjast með því að nægilegu magni losunarheimilda sé skilað inn. Ef fyrirtæki afhendir ~~losunarskýrslu~~ losunarskýrslu þá ber

viðkomandi ríki að knýja fram efndir með viðurlagaákvæðum, m.a. með álagningu sekta. Verkferill fyrir þvingunaraðgerðir í flugi er tilbúinn en ekki hefur komið til þess að fara þurfi eftir honum.

Helstu lög og reglugerðir sem stuðst er við eru reglugerð nr. 72/2013 um vöktun og skýrslugjöf í viðskiptakerfi ESB með losunarheimildir, reglugerð nr. 71/2013 um skráningarkerfi fyrir losunarheimildir og lög nr. 70/2012 um loftslagssmál sem byggja á lögum og reglugerðum Evrópusambandsins.

Umhverfisstofnun hefur unnið að uppsetningu hugbúnaðar sem heldur utan um skil á eftirlitsáætlunum og skýrslum og nefnist ETSWAP. Allar upplýsingar um rekstraraðila og flugrekendur eru skráðar inn í hugbúnaðinn sem og verkferlar fyrir gagnaskil. Hugbúnaðurinn sér síðan um að senda út tilkynningar og áminningar til flugrekenda og rekstraraðila, auk þess sem öllum gögnum er skilað í gegnum hann. Þetta einfaldar utanumhald og tryggir örugga eftirfylgni og eftirlit. Þó er á döfnni að Framkvæmdastjórn Evrópusambandsins gefi út sinn eigin hugbúnað fyrir öll ríki ESB og EES sem er keimlíkt ETSWAP, og því er ekki ljóst hvort haldið verði áfram með ETSWAP eða notast verði við hugbúnað Framkvæmdastjórnarinnar.

3. Eftirlit með efnavörum

Hlutverk Umhverfisstofnunar er m.a. að hafa eftirlit með efnum, efnablöndum og hlutum sem innihalda efni ásamt því að taka við ábendingum um ólöglega vöru og bregðast við.

Efni, efnablöndur og hlutir sem innihalda efni eru allt í kringum okkur og gilda um þau ákveðnar reglur til að lágmarka áhættu sem fylgir notkun þeirra. Íslensk löggjöf í þessum málaflokki byggir á löggjöf Evrópusambandsins og fylgir Ísland þannig stefnu sambandsins.

Í efnalögum nr. 61/2013 koma fram nýjar áherslur í eftirliti sem felast í því að megináhersla er lögð á eftirlit með birgjum, þ.e. aðilum efst í aðfangakeðjunni. Með þessari breytingu er eftirlitskerfið einfaldað og áhersla lögð á þá sem mestum skyldum hafa að gegna í löggjöfnni. Stofnunin tók við auknum eftirlitsskyldum með efnavörum 1. janúar 2014 og leggur ríka áherslu á samræmingu í verklagi, góða samvinnu við önnur stjórnvöld og iðnaðinn.

Í efnalögum er verkaskipting stjórnvalda tilgreind í sérkafla (III. kafla). Umhverfisstofnun er falið það hlutverk að hafa umsjón með framkvæmd laganna, vera ráðherra til ráðgjafar og fara með eftirlit eftir því sem kveðið er á um í lögnum. Auk þess skal stofnunin upplýsa önnur eftirlitsstjórnvöld sem hlutverki gegna skv. lögnum, um þá þætti sem falla undir lögin og stjórnvöldin hafa þörf á til að sinna hlutverki sínu skv. lögnum. Stofnunin hefur nú þegar fundað með þessum stjórnvöldum til að kynna lögin og til að ræða verkaskiptingu eftirlits. Stefnt er að því að funda a.m.k. í upphafi hvers árs til að kynna eftirlitsverkefni, ræða hugsanlegt samstarf og leiðir til að koma í veg fyrir skörun.

Efnateymi Umhverfisstofnunar vinnur eftir eftirlitsáætlun sem gerð er til þriggja ára, sbr. ákvæði efnalaga. Ákvæði upplýsingalaga og laga um upplýsingarétt um umhverfismál taka ekki til eftirlitsáætlunarinnar fyrr en að loknum gildistíma hennar. Hins vegar gaf Umhverfisstofnun út *Áherslur í efnamálum 2014-2016* (fylgiskjal 5), sem samþykkt var af umhverfis- og auðlindaráðuneyti, og hægt er að nálgast á heimasíðu stofnunarinnar.

Eftirlitsverkefnum efnateymis er forgangsraðað eftir áhættu og kostnaði. Farið er bæði í eftirlit á staðinn en í mörgum tilfellum er nægilegt að kalla eftir gögnum rafrænt (desk study). Þannig fæst góð yfirsýn með minni kostnaði. Auk þess er lögð rík áhersla á að tryggja

jafnræði á markaði, þ.e. að gerð sé sama krafa til fyrirtækja sem sömu skyldum hafa að gegna skv. lögnum. Þannig er reynt eftir besta megni að ná til sem flestra fyrirtækja í svipuðum rekstri þegar unnin eru eftirlitsverkefni. Auk þess er tekið við ábendingum um ólöglegar vörur og þeim fylgt eftir.

Efnateymið fylgir skýrum verkferli um framkvæmd eftirlits og vinnur skv. hugmyndafræði verkefnastjórnunar, þ.e. eftirlitsverkefni eru vel afmörkuð að umfangi og tíma. Í skilgreiningu verkefnis er tekið fram hvað skal skoða í eftirlitinu og hvaða fyrirtæki eru í úrtaki. Fyrirtækjum í úrtaki er kynnt fyrirhugað eftirlit, hvað verði skoðað og hvaða reglur gildi. Fyrirtæki í úrtaki fá senda eftirlitsskýrslu þegar eftirliti er lokið og er boðið að koma sjónarmiðum sínum á framfæri, sbr. stjórnssýslulög. Niðurstöður eftirlitsverkefnisins eru birtar í samantektarskýrslu sem kynnt er á heimasíðu stofnunarinnar.

Eftirlitsgjald er ekki innheimt af hverju og einu fyrirtæki vegna eftirlits og ef fyrirtæki verða við þeim úrbótakröfum sem settar eru innan gefins frests þá þarf ekkert að greiða. Hins vegar, ef þörf er á beitingu þvingunarúrræða, er greitt fyrir þá vinnu skv. gjaldskrá Umhverfisstofnunar. Þannig eru fyrirtæki hvött til þess að fara eftir lögum og reglum, og þeim umbunað sem standa sig vel.

Á heimasíðu stofnunarinnar fá finna ítarlegar upplýsingar um eftirlit með efnavörum, þ.e. um framkvæmd og heimildir, eftirlitsverkefni og ársskýrslur efnateymis, <http://ust.is/atvinnulif/efni/eftirlit/>

4. Eftirlit með móttöku á úrgangi í höfnum

Breytt fyrirkomulag vegna athugasemda ESA við innleiðingu tilskipunar 2000/59/EB.

Tryggja verður eftirfylgni með því að skip afhendi úrgang í land og að í höfnum landsins sé viðunandi aðstaða til móttöku á úrgangi frá skipum og farmleifum. Samkvæmt nýju ákvæði í lögum nr. 33/2004 um varnir gegn mengun hafns og stranda er Umhverfisstofnun falið eftirlit vegna móttöku á úrgangi frá skipum:

- Umhverfisstofnun hefur eftirlit með móttöku úrgangs og farmleifa frá skipum í höfnum, tilkynningum um úrgang, áætlunum hafna og að til staðar sé aðstaða fyrir móttöku úrgangs.
- Umhverfisstofnun gerir úttekt á a.m.k. fimm ára fresti á því hvort aðstaða í höfnum fyrir móttöku úrgangs og farmleifa frá skipum sé í samræmi við samþykkt áætlun hafnar.
- Umhverfisstofnun hefur eftirlit með losun úrgangs frá skipum á grundvelli upplýsinga frá höfnunum.
- Umhverfisstofnun gerir eftirlitsáætlun þar sem eftirlitið er útfært nánar.

Framangreint eftirlit mun annars vegar felast í „pappírseftirliti“, þ.e. skoðun á tilkynningum um úrgang og farmleifar sem berast og samskiptum við hafnaryfirvöld og hafnarríkiseftirlit og hins vegar eftirliti í höfnum landsins vegna móttökuaðstöðu. Hvað varðar eftirlit með aðstöðu fyrir móttöku úrgangs og farmleifa í höfnum mun Umhverfisstofnun útbúa eftirlitsáætlun til fimm ára í senn, en í áætluninni verður yfirlit yfir eftirlitsferðir og skipulag eftirlits. Samkvæmt drögum að nýrri reglugerð um móttöku á úrgangi frá skipum er gert ráð fyrir að fyrir 1. maí ár hvert gefi Umhverfisstofnun út skýrslu um niðurstöður eftirlits fyrir undangengið ár og birti á vefsetri sínu.

5. Eftirlit vegna erfðabreyttra lífvera

Umhverfisstofnun hefur yfirumsjón með framkvæmd laga nr. 18/1996 um erfðabreyttar lífverur, veitir leyfi og stjórnar eftirliti með starfsemi samkvæmt lögnum auk þess að beita sér fyrir fræðslu um erfðabreyttar lífverur og áhrif þeirra á umhverfið í samráði við ráðgjafanefnd um erfðabreyttar lífverur. Við eftirlit er í aðalatriðum beitt sömu aðferðum og við eftirlit með mengandi atvinnurekstri enda gerir löggjöfin ráð fyrir því. Samstarf er við Vinnueftirlit ríkisins og heilbrigðisnefndir. Þegar fyrirhuguð er slepping erfðabreyttra lífvera út í umhverfið þarf að tilkynna um slíka starfsemi á Evrópska efnahagssvæðinu.

6. Eftirlit skv. lögum um náttúruvernd

Hlutverk Umhverfisstofnunar samkvæmt gildandi lögum um náttúruvernd er: eftirlit með náttúruverndarsvæðum í samræmi við lög, eftirlit með því að náttúru landsins sé ekki spillt með athöfnum, framkvæmdum eða rekstri, að svo miklu leyti sem slíkt eftirlit er ekki falið öðrum með sérstökum lögum og eftirlit með umferð og umgengni á svæðum í óbyggðum í samvinnu við önnur stjórnvöld.

Ráðherra skal, að höfðu samráði við aðrar stofnanir og aðila sem fara með eftirlit samkvæmt sérstökum lögum, setja í reglugerð nánari ákvæði um eftirlit stofnunarinnar. Sérstök reglugerð um eftirlit stofnunarinnar skv. lögnum hefur ekki verið sett en fjallað er um afmarkaða þætti í eftirliti stofnunarinnar í tilteknum reglugerðum. Í nýjum lögum um náttúruvernd nr. 60/2013 sem frestað var gildistöku á til 1. júlí 2015 eru mun skýrari um eftirlitsheimildir stofnunarinnar.

Eftirlit stofnunarinnar fer einkum fram með landvörslu og úrvinnslu ábendinga. Áhersla er á eftirlit á friðlýstum svæðum. Heilsárslandvarsla er í Þjóðgarðinum Snæfellsjökli, við Friðlandið Hornströndum, á Patreksfirði vegna friðlýstra svæða á sunnanverðum Vestfjörðum og Suðurlandi með áherslu á Friðland að fjallabaki og Gullfoss, á Mývatni og í Vestmannaeyjum vegna Surtseyjar. Hlutverk landvarða er m.a. að sjá um eftirlit og fræðslu.

Samstarf er við Vatnajökulspjóðgarð, Þjóðgarðinn á Þingvöllum og fleiri stofnanir sem hafa hlutverki að gegna varðandi náttúruvernd.

Friðlýst svæði á Íslandi eru yfir 100. Margar friðlýsingarreglur eru komnar til ára sinna og eru ónákvæmar og skortir því skýrleika og fyrirsjáanleika. Verndaráætlanir geta aukið hvorutveggja og er unnið að forgangsröðun slíkra áætlana samhliða áætlanagerð fyrir einstök svæði.

Ástand friðlýstra svæða er metið reglulega og styður slíkt mat við mat á þörf fyrir landvörslu og annað eftirlit.

Við ákvarðanir um leyfi til framkvæmda á friðlýstum svæðum fer fram áhrifamat og eftirlitsþörf er metin út frá áhættu fyrir náttúru og fólk. Aðferðir fyrir áhættumat og eftirlit eru útfærðar með töluvert nákvæmari hætti á sviði mengunarvarna en á sviði náttúruverndar. Stofnunin vinnur að því að nýta þekkingu og reynslu á sviði mengunarvarna til að bæta smám saman eftirlit á sviði náttúruverndar. Stundum eiga þó ólíkar aðferðir við.

Umhverfisstofnun er heimilt að fela náttúrustofum, náttúruverndarnefndum, einstaklingum og lögaðilum að annast almennt eftirlit með náttúru landsins. Um slíkt skal gera samning sem ráðherra staðfestir. Í samningnum skal m.a. kveðið á um greiðslur fyrir eftirlitið, menntun

eftirlitsmanna, skýrslugerð og annað sem máli skiptir.

Ef Umhverfisstofnun telur nauðsynlegt að haldið verði uppi sérstöku eftirliti með framkvæmdum skal gera um það samkomulag við framkvæmdaraðila. Í samkomulaginu skal taka mið af innra eftirliti hans og eftirliti annarra opinberra aðila. Samningar eru um sérstakt eftirlit við Landsvirkjun og Vegagerðina.

Mörg brot gegn náttúruverndarlöggjöfnni eru þess eðlis að hefðbundin þvingunarúrræði stjórnarsýslunnar gagnast lítt. Alfríðuð villt dýr eru aflífuð eða dýr sem heimilt er að veiða tiltekinn hluta árs eru skotin utan veiðitíma, akstur utan vega og ólögmaett jarðrask eru dæmi um brot þar sem viðbragðsflýtir skiptir máli og lögregla e.t.v. eini aðilinn sem getur gripið inn í. Umhverfisstofnun vill leggja verulega áherslu á fræðslu og almenn tilmæli en nauðsynlegt er að geta brugðist við alvarlegum brotum á markvissan hátt. Því þarf að gera ráð fyrir umhverfisbrotum í starfi lögreglu. Umhverfisstofnun stefnir að auknu samstarfi við lögreglu í þessum efnun.





Veiði

Lofslagsbreytingar

Náttúra

Grænn lífstíll

Mengandi starfsemi

Ávör

Etnakonaður

Ertóabreyttar lífvörur

Fiskeldi og Kræklingarækt

Fiskmjólsverksmiðjur

Grænt bókhald

Olíubirgðastöðvar

Úrgangur og efnamóttaka

Höfuðborgarsvæðið

Efnamóttakan, Gufunesi

Gámapjónustan Hafnarfirði

Hringrás, Reykjavík

Ístenska gámafélagið

» Sorpa Álfnesi

Vesturland

Sorpa Álfnesi

Sorpa Álfnesi hefur starfsleyfi til að taka á móti og urða allt að 120 þúsund tonn af úrgangi á ári, reka hreinsistöð fyrir hauggas auk birgðageymslu fyrir metan, gera tilraunir með endumýtingu flokkaðs úrgangs og geyma úrgang sem biður endumýtingar eða nýttur verður á urðunarstaðnum.

Helstu umhverfiskröfur

Nánari upplýsingar um kröfur og eftirlit er að finna í starfsleyfinu sem rann út 31. desember 2020

- Starfsleyfi Sorpu Álfnesi
- Greinargerð um athugasemdir

Eftirlitsskýrslur

- 6. nóvember 2013
- 5. júní 2013
- 8. mars 2012
- 9. desember 2011

Vottun

- Sorpa, vottanir.

Grænt bókhald

Nánar



Fréttir

Borgarafundur skila árangri

Þann 21. ágúst síðastliðinn gaf Umhverfisstofnun út starfsleyfi fyrir starfsemi SORPU bs. í Álfnesi, Reykjavík. Tilfaga að starfsleyfinu var auglýst...



UMHVERFISSTOFNUN

Einstaklingar

13. febrúar 2014

Eftirlitsáætlun

Tilni eftirlits hjá mengandi starfsemi fer skv. reglugerð 786/1999 um mengunareftirlit. Fyrirtækjum er skipt í fimm flokka. Fyrirtæki í 1. flokki fá eftirlit hvar sinnum á ári, fyrirtæki í 2. og 3. flokki fá eftirlit einu sinni á ári, fyrirtæki í 4. flokki fá eftirlit annað hvert ár og fyrirtæki í 5. flokki fá eftirlit eftir þörfum.

Á árinu 2014 hefur Umhverfisstofnun eftirlit með um 100 fyrirtækjum um allt land. Umhverfisstofnun framsælur eftirlit með 17 fyrirtækjum til Heilbrigðiseftirlits Austurlands. Upplýsingar um fyrirtæki sem fá eftirlit hjá Umhverfisstofnun er að finna á heimasíðu stofnunarinnar ásamt nýðurstöðum úr eftirliti síðustu ára.



Í reglubundnu eftirliti ársins 2014 er m.a. lögð áhersla á:

Fyrirvaralaus eftirlit en Umhverfisstofnun áætlar að fara í a.m.k. tíu slík eftirlit á árinu 2014. Forsendur fyrir fyrirvaralaus eftirliti eru m.a. kvartanir eða effirfyllgni. Fyrirvaralaus eftirlit eru umfram reglubundið eftirlit og tekur Umhverfisstofnun sérstakt gjald fyrir þau. Fyrirtæki sem fá frávik geta alltaf búið við að fulltrúar Umhverfisstofnunar komi í fyrirvaralaust eftirlit til að kanna m.a. framkvæmd viðbragða við frávikum í eftirlitsekýrslum.

Innra eftirlit – gæðaeftirlit fyrirtækja. Almennar kröfur í starfseylum um innra eftirlit og gæðamarkmið. Fara yfir og kynna lágmarksviðmið til að fara eftir.

Skráningar og hvernig þær eru framkvæmdar sem hluti af innra eftirliti

Hjá urðunarstöðum: móttaka og skráning úrgangs.

Fara yfir viðbragðsáætlanir vegna mengunar hafis og stranda. Viðbragðsáætlun skal byggja á áhættumati sem fyrirtæki gera.

Samtök atvinnullífisins hafa gefið út leiðbeiningar fyrir fyrirtæki um áhættumat og viðbragðsáætlanir.

Á árinu verður farið í sérstakt ársáætlunarverkefni um ástand og virkni stærri reykheinsvirkja hjá stóriðju og eftirlit með þeim.

Þá verður áfram áhersla lögð á frárænnismál fyrirtækja.

Undirbúningur venjubundins eftirlits – fyrirtækjum verði tilkynnt um eftirlit og umfang þess með amk. viku fyrirvara.

Umhverfisstofnun hyggst koma á umbunarkerfi fyrir fyrirtæki sem standasta kröfur laga, reglugerða og starfseylft. Áhersla verður lögð á að draga fram hvað fyrirtæki eru að gera sem þykir til fyrirmynda.

TIL BAKA



UMHVERFISSTOFNUN

Eftirlitshandbók

vegna mengunarvarnaeftirlits

2. útgáfa
2014

Efnisyfirlit

| | |
|---|----|
| Efnisyfirlit..... | 2 |
| 1. Inngangur..... | 4 |
| 2. Listi yfir fyrirtæki með starfsleyfi útgefin af Umhverfisstofnun..... | 5 |
| 3. Gæðaferlar úr gæðahandbók er varða mengunarvarnareftirlit..... | 10 |
| 3.1 Gátlisti – framkvæmd mengunarvarnareftirlits..... | 10 |
| 3.2 VLR mengunareftirlit | 12 |
| 3.3 VI reglubundið eftirlit | 13 |
| 3.4 VI þvingunarúrræði..... | 15 |
| 3.5 Tilkynningar til lögreglu | 17 |
| 4. Dæmi um bréf með lokaskýrslu og dæmi um lokaskýrslu..... | 19 |
| Bréf með lokaskýrslu: | 19 |
| Dæmi um lokaskýrslu | 20 |
| 5. Eftirlitsáætlun 2014 | 22 |
| 6. Ýmsar leiðbeiningar og gátlistar | 24 |
| 6.1 Leiðbeiningar um framkvæmd mælinga á frárennsli frá fiskimjölsverksmiðjum | 24 |
| 6.2 Leiðbeiningar um jarðvegssýnatöku fyrir díoxín-mælingar | 25 |
| 6.3 Fyrirvaralaust eftirlit, eða skoðun. | 26 |
| 6.3.1 Gátlisti fyrir skoðun á fiskeldi. | 27 |
| 6.3.2 Gátlisti fyrir skoðun á Kalkþörungaverksmiðjum | 28 |
| 6.3.3 Gátlisti við skoðun á fiskimjölsverksmiðju..... | 28 |
| 6.3.4 Gátlisti við sjónmat á útblæstri. | 28 |
| 6.3.5 Gátlisti vegna skoðunar í olíubirgðastöðvar..... | 29 |
| 6.4 Leiðbeiningar um skráningu frávíka og athugasemda – samræming..... | 30 |
| 6.5 Heimildir Umhverfisstofnunar í eftirliti | 31 |
| Heimildir eftirlitsaðila: | 31 |
| Um kröfur í starfsleyfi og frávik frá þeim: | 31 |
| 6.6 Þrýstiprófanir..... | 32 |
| Dæmi um þrýstiprófunarskýrslu:..... | 34 |
| 6.7 Framkvæðisskylda stjórnvalda – tillögur Umhverfisstofnunar | 35 |
| 7. Heilbrigðiseftirlit – listi | 38 |
| 8. Samningur um framsal | 40 |
| A. HAUST..... | 40 |

| | |
|--|----|
| 9. Gjaldskrá Umhverfisstofnunar - eftirlit | 50 |
| 10. Eftirlit í Evrópu..... | 54 |
| A. Lágmarksviðmið | 54 |
| B. IMPEL..... | 62 |

1. Inngangur

Umhverfisstofnun gefur nú í annað sinn út eftirlitshandbók fyrir eftirlitsmenn með mengandi atvinnurekstri. Á síðustu árum hefur verið unnið að því að efla og herða eftirlit með mengandi starfsemi sem Umhverfisstofnun hefur umsjón með. Meðal þess sem stofnunin hefur breytt á síðastliðnum árum er endurskoðun eftirlitsskýrsla m.a með það fyrir augum að skýrt sé hvenær frávik eru frá starfsemi fyrirtækis. Tekin var ákvörðun á árinu 2009 að eftirlitsskýrslur yrðu birtar á netinu og tók það gildi fyrrihluta árs 2011. Þverfaglegt teymi um eftirlit var stofnað árið 2009 til að auka samvinnu og samþættingu meðal eftirlitsmanna. Innleiðingu ISO 9001 gæðakerfis lauk á árinu 2011 sem á að tryggja yfirsýn, fagleg vinnubrögð og sífelldar endurbætur.

Mikilvægt er að hafa í huga að markmið eftirlits er að vernda hag almennings og umhverfis auk þess að fyrirtæki haldi sig innan marka starfsleyfa sinna og sem sjaldnast þurfi að beita þvingunarúrræðum. Mikilvægt er að eftirlitsmenn með mengandi starfsemi vinni eftir skýrum verkferlum og tryggt að farið sé eftir bókinni og þannig tryggt að allir fái sömu meðferð. Þannig geta eftirlitsþegar og almenningur gengið að því sem vísu að fagmennska sé í fyrirrúmi. Gæðakerfið gerir ráð fyrir að stofnunin sé í stöðugu bótaferli og því verða þær reglur sem eftirlitsmönnum ber að starfa eftir endurskoðaðar árlega. Eftirlitshandbókin er aðeins enn eitt skrefið í átt að bættu eftirliti með mengandi atvinnurekstri á Íslandi.

2. Listi yfir fyrirtæki með starfsleyfi útgefin af Umhverfisstofnun

| Id nr. (Verkbókhald) | Fyrirtæki | Starfsstöð | Gildistími |
|-------------------------------|---|---|------------|
| Erfðabreyttar lífverur | | | |
| 169 | ArcticLAS Ltd CRO | ArcticLAS | 26.3.2016 |
| 174 | Gunnar B Ragnarsson | Landspítali háskólasjúkrahús | 6.7.2017 |
| 171 | Háskóli Íslands | VRIII | 29.1.2015 |
| 173 | Háskóli Íslands | Læknagarður | 21.10.2020 |
| 184 | Háskóli Íslands | Keldur, tilraunastöð Háskóla Íslands í meinafræði | 29.11.2022 |
| 188 | Háskóli Íslands | Askja | 13.11.2023 |
| 189 | Háskóli Íslands | Læknagarður | 31.12.2099 |
| 190 | Háskóli Íslands | Læknagarður | 31.12.2099 |
| 178 | Hjartavernd | Hjartavernd | 27.6.2023 |
| 177 | Íslensk Erfðagreining | Íslensk Erfðagreining | 31.12.2099 |
| 203 | Landspítali háskólasjúkrahús | Blóðbankinn | 22.5.2023 |
| 187 | Matis ohf | Vínlandsleið 12 | 28.2.2023 |
| 176 | ORF Líftækni ehf | Gunnarsholt | 31.12.2013 |
| 175 | ORF Líftækni ehf | Kleppjárnsreykir | 16.4.2015 |
| 166 | ORF Líftækni ehf | Græna smiðjan | 25.10.2017 |
| 164 | ORF Líftækni ehf | Barri hf | 11.3.2021 |
| 163 | ORF Líftækni ehf | Reykir | 30.11.2021 |
| 167 | ORF Líftækni ehf | Frævinnslan | 20.4.2022 |
| 186 | Orf Líftækni ehf | Víkurhvarf 3 | 28.2.2023 |
| Fiskeldi | | | |
| 59 | AGVA Hvalfirði | Hvalfjörður | 1.9.2019 |
| 60 | AGVA Stakksfirði | Stakkafjörður | 1.9.2019 |
| 168 | Arnarlax | Arnarlax | 29.2.2028 |
| 62 | Brim fiskeldi | Eyjafjörður | 1.9.2018 |
| 192 | Dýrfiskur hf. | Dýrfiskur hf. | 28.2.2029 |
| 180 | Fiskeldi Austfjarða hf. | Berufjörður | 1.7.2027 |
| 182 | Fiskeldi Austfjörðum ehf, Fáskrúðsfirði | Fiskeldi Austfjörðum ehf., Fáskrúðsfirði | 1.7.2017 |
| 202 | Fiskeldið Haukamýri | Haukamýragili | 1.6.2029 |
| 155 | Fjarðalax | Fossfjörður í Arnarfirði | 29.2.2028 |
| 56 | HB Grandi Berufirði | Berufjörður | 1.7.2027 |
| 63 | HB Grandi Fáskrúðsfirði | Fáskrúðsfjörður | 1.7.2017 |
| 58 | Hólalax | Hjaltadal | 1.5.2019 |
| 57 | Hraðfrystihúsið Gunnvör | Álftafirði og Seyðisfirði við Ísafjarðardjúp. | 1.9.2018 |
| 64 | Íslandsbleikja | Stóru-Vatnsleysu, Vatnsleysuströnd. | 31.3.2027 |
| 66 | Íslandsbleikja | Grindavík | 31.3.2027 |
| 65 | Íslandsbleikja | Öxnalæk í Ölfusi | 31.3.2029 |
| 68 | Íslandslax í Eyjafirði | Ystavík og Stapi, Eyjafjörður | 1.9.2019 |
| 67 | Íslandslax í Ölfusi | Núpum III í Ölfusi. | 1.12.2019 |
| 71 | Klausturbleikja í Skaftárhreppi | Klausturbleikja í Skaftárhreppi. | 1.9.2028 |
| 148 | Laxar fiskeldis ehf. | Reyðarfjörður | 31.1.2028 |
| 151 | Nesskel | Nesskel ehf. | 30.9.2022 |
| 72 | Nesskel ehf | | 30.9.2022 |

| Id nr. (Verkbókhalld) | Fyrirtæki | Starfsstöð | Gildistími |
|------------------------------|-----------------------------|---|-------------------|
| 154 | Rifós | Kelduhverfi | 31.12.2027 |
| 70 | Samherji Ísland ehf. | Mjóifjörður | 1.9.2019 |
| 69 | Silfurstjarnan í Öxarfirði | Silfurstjarnan Núpsmýri og Sigtún, klakstöð | 1.7.2017 |
| 73 | Skelfélagið ehf | Eyjafjörður | 1.5.2022 |
| 170 | Stolt Sea Farm Holdings | Stolt See Farm Holdings | 1.7.2024 |
| 45 | Sæsilfur hf. Mjóafirði | | 1.2.2017 |
| 152 | Þóroddur ehf. | Patreksfjörður og Tálknafjörður | 31.5.2027 |
| Fiskimjölsværsmiðjur | | | |
| 78 | Eskja hf. Eskafirði | Eskifjörður | 1.2.2015 |
| 79 | Gautavík hf. Djúpavogi | Djúpivogur | 1.2.2014 |
| 80 | Gná hf. Bolungarvík | Bolungarvík | 1.2.2006 |
| 82 | H.B Grandi á Vopnafirði | Vopnafjörður | 30.4.2026 |
| 81 | H.B. Grandi Akranesi | Akranes | 4.12.2029 |
| 83 | HB Grandi Þorlákshöfn | Þorlákshöfn | 1.2.2015 |
| 84 | HB Grandi Örfirisey | Örfirisey | 1.2.2015 |
| 87 | Ísfélag Vestmannaeyja | Akureyri | 6.6.2012 |
| 85 | Ísfélag Vestmannaeyja | Þórshöfn | 1.2.2014 |
| 86 | Ísfélag Vestmannaeyja | Vestmannaeyjar | 1.2.2014 |
| 89 | Samherji, Fiskimjöl og Lýsi | | 6.6.2012 |
| 92 | Síldarvinnslan Helguvík | Helguvík | 1.2.2014 |
| 90 | Síldarvinnslan Neskaupstað | Neskaupstaður | 1.2.2015 |
| 91 | Síldarvinnslan Seyðisfirði | Seyðisfjörður | 1.2.2014 |
| 93 | Síldarvinnslan Siglufirði | Siglufjörður | 6.6.2012 |
| 94 | Skinney Þinganes | Hornafjörður | 30.6.2026 |
| 95 | Vinnslustöðin hf. | Vestmannaeyjar | 1.2.2014 |
| 88 | Loðnuvinnslan Fáskrúðsfirði | Fáskrúðsfirði | 1.2.2014 |
| Malbikunarstöðvar | | | |
| 2 | Hlaðbær-Colas | Hafnarfjörður | 1.4.2020 |
| 6 | Malbikunarstöð Akureyrar | Akureyri | 1.6.2015 |
| 4 | Malbikunarstöðin Höfði | Reykjavík | 1.2.2015 |
| Oliubirgðastöðvar | | | |
| 102 | Atlantsólía | Hafnarfirði | 15.4.2015 |
| 144 | EBK | Keflavíkurflugvelli | 7.3.2025 |
| 120 | Oliudreifing | Raufarhöfn | 1.1.2010 |
| 107 | Oliudreifing | Flatey | 31.1.2010 |
| 103 | Oliudreifing | Blönduósi | 6.1.2012 |
| 104 | Oliudreifing | Dalvík | 6.1.2012 |
| 117 | Oliudreifing | Ólafsfirði | 6.1.2012 |
| 125 | Oliudreifing | Stykkishólmi | 6.1.2012 |
| 126 | Oliudreifing | Stöðvarfirði | 6.1.2012 |
| 112 | Oliudreifing | Hvalfirði | 31.1.2014 |
| 115 | Oliudreifing | Neskaupstað (II) | 15.4.2015 |
| 101 | Oliudreifing | Akranesi | 31.1.2018 |
| 105 | Oliudreifing | Djúpavogi | 31.1.2018 |
| 106 | Oliudreifing | Fáskrúðsfirði | 31.1.2018 |

| Id nr. (Verkbókhald) | Fyrirtæki | Starfsstöð | Gildistími |
|--------------------------------|-----------------------------|-----------------------------------|-------------------|
| 108 | Oliudreifing | Grimsey | 31.1.2018 |
| 109 | Oliudreifing | Grundarfirði | 31.1.2018 |
| 110 | Oliudreifing | Hellu | 31.1.2018 |
| 111 | Oliudreifing | Húsavík | 31.1.2018 |
| 114 | Oliudreifing | Krossanesi | 31.1.2018 |
| 116 | Oliudreifing | Neskaupsstað (I) | 31.1.2018 |
| 118 | Oliudreifing | Ólafsvík | 31.1.2018 |
| 119 | Oliudreifing | Patreksfirði | 31.1.2018 |
| 122 | Oliudreifing | Sauðárkróki | 31.1.2018 |
| 123 | Oliudreifing | Seyðisfirði | 31.1.2018 |
| 124 | Oliudreifing | Siglufirði | 31.1.2018 |
| 127 | Oliudreifing | Vopnafirði | 31.1.2018 |
| 128 | Oliudreifing | Þorlákshöfn | 31.1.2018 |
| 129 | Oliudreifing | Þórshöfn | 31.1.2018 |
| 130 | Oliudreifing | Örfirisey | 31.1.2024 |
| 121 | Oliudreifing | Reyðarfirði | 31.1.2027 |
| 113 | Oliudreifing | Höfn | 31.1.2018 |
| 185 | Oliudreifing ehf | Ísafirði | 1.11.2028 |
| 134 | Skeljungur | Húsavík | 17.12.2012 |
| 136 | Skeljungur | Hvammstanga | 17.12.2012 |
| 138 | Skeljungur | Patreksfirði | 17.12.2012 |
| 141 | Skeljungur | Siglufirði | 17.12.2012 |
| 131 | Skeljungur | Bolungarvík | 31.1.2018 |
| 132 | Skeljungur | Eskifirði | 31.1.2018 |
| 133 | Skeljungur | Grindavík | 31.1.2018 |
| 137 | Skeljungur | Krossanesi | 31.1.2018 |
| 140 | Skeljungur | Seyðisfirði | 31.1.2018 |
| 142 | Skeljungur | Vestmannaeyjum | 31.1.2018 |
| 149 | Skeljungur | Raufarhöfn | 31.1.2018 |
| 135 | Skeljungur | Hvalfirði | 31.12.2018 |
| 143 | Skeljungur | Örfirisey | 31.1.2024 |
| 139 | Skeljungur | Reyðarfirði | 31.1.2027 |
| Álver | | | |
| 74 | Alcoa-Fjarðarál Reyðarfirði | Reyðarfjörður | 1.12.2026 |
| 75 | Norðurál Grundartanga | Hvalfjörður | 1.6.2020 |
| 76 | Norðurál Helguvík | Helguvík | 31.12.2026 |
| 77 | Rio Tinto Alcan Straumsvík | Hafnarfjörður | 1.11.2020 |
| Úrgangur og efnamóttaka | | | |
| 19 | Akraneskaupstaður | Akranesi | 4.12.2012 |
| 28 | Bolungarvík | að Hóli | 1.7.2018 |
| 20 | Borgarbyggð | Meðhöndlun úrgangs í landi Hamars | 9.7.2012 |
| 49 | Bæjarveitur Vestmannaeyja | Eldfellsvegur Vestmannaeyjar | 1.2.2016 |
| 197 | Dalabyggð | Dalabyggð, Búðardalur | |
| 205 | Efnaeiming ehf | Seljavogi 14 Reykjanesbæ | 8.1.2029 |
| 146 | Efnaferli ehf | Reykjavík | |

| Id nr. (Verkbókhald) | Fyrirtæki | Starfsstöð | Gildistími |
|-----------------------------|---|--|-------------------|
| 16 | Efnamóttakan | Reykjavík | 1.2.2016 |
| 162 | Fjarðarbyggð Rimi Mjóafirði | Fjarðarbyggð Rimi Mjóafirði | 1.2.2017 |
| 14 | Fjarðarbyggð Þernunesi | Þernunes | 1.7.2018 |
| 161 | Fljótsdalshérað | Urðunarstaður Tjarnarlandi | |
| 32 | Flokkun Eyjafjörður ehf | Glerárdalur | 1.1.2011 |
| 201 | Gámabjónusta Norðurlands | Rangárvellir Akureyri | 16.7.2028 |
| 30 | Gámabjónusta Norðurlands áður Sagaplast | Rangárvöllum, Akureyri | 16.12.2012 |
| 15 | Gámabjónustan | Hafnarfirði | 1.9.2019 |
| 18 | Hringrás | Reykjavík | 1.11.2017 |
| 47 | Hringrás | Reyðarfirði | 1.9.2020 |
| 29 | Hringrás | Krossanesbraut/Ægisnes 1, Akureyri | 18.11.2026 |
| 52 | HULA bs. | Skógasandur | 1.8.2012 |
| 40 | Húnaþing vestra | Syðri Kárastaðir, nærri Hvammstanga | 1.2.2017 |
| 17 | Íslenska gámafélagið | Gufunes Reykjavík | 1.11.2017 |
| 37 | Langanesbyggð | Bakkafjörður | 5.9.2012 |
| 183 | Langanesbyggð | Þórshöfn | 5.9.2012 |
| 54 | Mýrdalshreppur | við Uxafótarlæk | 1.6.2026 |
| 13 | Norðurá Stekkjarvík | Stekkjarkvík | 27.11.2026 |
| 31 | Seyra | Siglufirði | 19.11.2020 |
| 48 | Skaftárhreppur brennsla | Kirkjubæjarklaustur | 12.12.2012 |
| 53 | Skaftárhreppur urðun | Stjórnarsandur | 27.11.2029 |
| 11 | SORPA Álfsnesi | Reykjavík | 1.3.2014 |
| 12 | Sorpa Gufunesi | Reykjavík | 31.12.2012 |
| 24 | Sorpbrennsla Funa | Engidal | 14.2.2007 |
| 25 | Sorpbrennsla Funa | urðun við Klofning | 1.8.2010 |
| 55 | Sorpeyð.st Suðurnesja, Kalka | Kalka, Berghólabraut, Helguvík | 1.2.2016 |
| 21 | Sorpmeðhöndlun | Kolgrafarfirði | 4.12.2012 |
| 41 | Sorþorkustöð Hofshrepps | | |
| 27 | Sorpsamlag Strandasýslu | Skeiði 3, Hólmavík/Skeljavík | 10.7.2028 |
| 34 | Sorpsamlag Þingeyinga | urðun við Kópasker | 9.12.2012 |
| 35 | Sorpsamlag Þingeyinga-brennsla | Víðimóum 3, Húsavík | 1.2.2018 |
| 36 | Sorpsamlag Þingeyinga-urðun | Laugardalur, Húsavík | 18.12.2012 |
| 42 | Sorpstöð Fjarðabyggðar | | 1.7.2018 |
| 43 | Sorpstöð Hornafjarðar | Urðunarstaður á Mel í landi Fjarðar | 6.11.2028 |
| 50 | Sorpstöð Rangárvallasýslu | Sorpstöð Rangárvallasýslu Strönd. | 1.7.2018 |
| 51 | Sorpstöð Suðurlands | Kirkjuferjuhjáleiga/Selfoss | 13.7.2025 |
| 44 | Sorpurðun Borgarfjarðarhrepps | Brandsbölum | 1.2.2017 |
| 39 | Sorpurðun Höfðahrepps | Neðri Harrastöðum, við Skagaströnd | 1.7.2009 |
| 23 | Sorpurðun Vesturlands | Fíflholt | 1.3.2014 |
| 191 | Sorpurðunarstaður Breiðdalshrepps | Sorpurðun Breiðdalshrepps á Heydalamelum | 1.7.2018 |
| 22 | Stykkishólmur | Ögur | 1.7.2018 |
| 33 | Sveitarfélagið Skagafjörður | Skarðsmóar við Sauðárkrók | |
| 38 | Urðunarstaður Blönduósbæjar | Urðunarstaður Draugagili | 1.7.2009 |

| Id nr. (Verkbókhalð) | Fyrirtæki | Starfsstöð | Gildistími |
|----------------------|-----------------------------|------------------------|------------|
| 26 | Vesturbyggð | Urðun Vatnseyrarhlíðum | 18.12.2012 |
| 46 | Vopnafjarðarhreppur | | 1.1.2014 |
| Verksmiðjur | | | |
| 145 | Alur | Helguvík | 1.9.2023 |
| 1 | Becromal | Akureyri | 31.12.2024 |
| 100 | CRI í Svartsengi | Svartsengi, Grindavík | 1.2.2018 |
| 9 | Elkem Ísland ehf. | Hvalfjörður | 1.2.2025 |
| 195 | GMR ehf | Hvalfjörður | 1.3.2014 |
| 97 | Harpa Sjöfn Reykjavík | Reykjavík | 1.2.2016 |
| 10 | Íslenska Kísilfélagið ehf. | Helguvík | 30.9.2021 |
| 3 | Kalkpörungafélagið | Bíldudalur | 1.11.2022 |
| 156 | Kratus | Hvalfjörður | 1.12.2025 |
| 98 | Málning hf. | Kópavogur | 1.2.2016 |
| 96 | Primex, Siglufirði | Siglufjörður | 1.2.2015 |
| 8 | Rafskautaverksmiðja Kapla | Hvalfjörður | 1.4.2020 |
| 5 | Sementsverksmiðjan Akranesi | Akranes | 31.12.2024 |
| 99 | Slippfélagið Reykjavík | Reykjavík | |
| 7 | Steinull hf | Sauðárkrókur | 1.5.2024 |

3. Gæðaferlar úr gæðahandbók er varða mengunarvarnareftirlit

3.1 Gátlisti – framkvæmd mengunarvarnareftirlits



UMHVERFISSTOFNUN

Skjalnúmer...:GAT-007
Útg.d...:18.06.2012
Útgáfa...:1.0
Áb.maður...:Gunnlaug H Einarsdóttir

7 GAT-Framkvæmd mengunarvarnareftirlits

Umfang eftirlits:

- Ákveða fyrirfram helstu áherslur í eftirliti. Taka skal mið af áherslum árs, eftirlitsáætlun og gátlista (innra eftirlit, ytra eftirlit, skráningar, mælingar, starfshættir, mengunarvarnir).

Undirbúningur eftirlits:

Niðurstöður síðasta eftirlits skoðaðar og eftirfarandi atriði athuguð:

- Hafa borist úrlausnir á athugasemdum eða frávikum.
- Kanna hvort þvingunarúrræðum hefir verið beitt vegna frávika. Hver er staðan á þeim?
- Hefur verið leyst úr útistandandi erindum og fyrirspurnum fyrirtækisins eftir síðasta eftirlit?

Mælingar:

- Hafa allar mælingar farið fram (skilað inn) sem eiga að hafa farið fram skv. starfsleyfi frá því í síðasta eftirliti?
- Eru niðurstöður mælingar innan tilgreindra marka í starfsleyfi?
- Hafa mælitæki verið kvörðuð eins og kveðið er á um í starfsleyfi (ef við á)?
-

Skýrsluskil:

- Hefur rekstraraðili skilað inn til Umhverfisstofnunar öllum þeim skýrslum sem þeim ber skv. starfsleyfi frá því síðasta eftirlit fór fram?

Skráningar:

- Er staðfest að rekstraraðili sinnir þeim skráningum í rekstri sem honum ber?
- Eru skráningar í samræmi við ákvæði í starfsleyfi?

Skírteini, áætlanir o.fl.

- Sannreyna að öll skírteini (s.s. tryggingar), áætlanir (s.s. um frágang og viðbrögð) og fleira sé til staðar. Má t.d. hafa lista þar sem þetta er talið upp og dagsetning skila (og/eða dagsetning sem rennur út) er tilgreint. Það er þá nóg að tékka á listanum t.d. einu sinni á ári.
-

Óhöpp, kvartanir:

- Hefur verið tilkynnt um óhöpp í starfsstöð frá síðasta eftirliti? Hefur verið upplýst um orsakir óhapps, viðbrögð við því og aðgerðir í kjölfar þess í því skyni að draga úr líkum á að slíkt gerist aftur?

- Hafa borist kvartanir við starfseminni? Hefur fengist skýring við þeim og bætt úr ef við á?
- Hafa komið upp atvik eða mál sem tengjast starfsstöð eða starfsemi (skoða má undir fyrirtæki í Go-Pro eða í eigin gögnum) og rétt þykir að taka upp við eftirlitsþega.

•
Eftirlitsheimsókn:

- Fara yfir atriði sem fram komu í síðustu eftirlitsskýrslu.
- Fara yfir skráningar, mælingar og skýrsluskil - bæði það sem hefur verið skilað (á að haf verið skilað) og það sem er á döfinni, það sem eftir er á árinu og/eða fram að næsta eftirliti.
- Farið fyrir atriði sem koma upp í undirbúningi eftirlits, sbr. liði hér að framan
- Benda á ef líður að lokum gildistíma starfsleyfis, skírteina eða annars þar að lútandi
- Farið reglulega yfir verkferli og vinnulag
- Kanna hvort fyrirhugaðar séu breytingar á starfsstöð eða starfsháttum.
- Skipulega farið yfir starfsemi, skoðaðar helstur mengunaruppsprettur og mengunarvarnir eins og aðstaða er til og hægt er, t.d. í samræmi við gátlista - eftirlitsferð (skoðunarferð).
- Kanna hvort bækur, skýrslur, upplýsingablöð og/eða teikningar o.þ.h. sem eiga að vera á staðnum séu það í raun og veru.
- Láta eftirlitsþega kvitta fyrir heimsókn og skilja eftir kvittun.

Eftirlitsskýrsla:

- Vinna skal frumdrög að eftirlitsskýrslu fyrir eftirlitsheimsókn með niðurstöðum af athugun í undirbúningi undir eftirlit.
- Vinna skal drög að eftirlitsskýrslu í framhaldi af eftirlitsferð og senda til rekstaráðila innan þriggja vikna.

•
Almennt á árinu:

- Taka við kvörtunum, spurningum og ábendingum; leita skýringa hjá rekstraraðila og svara erindum.
- Fylgja eftir skilum skv. starfsleyfi, að þau berist á réttum tíma.
- Fara yfir innsend gögn og meta hvort þau séu í samræmi við ákvæði starfsleyfis og viðkomandi laga og reglugerða.
- Svara erindum og fyrirspurnum frá rekstaráðila (og öðrum) eftir því sem við á.

3.2 VLR mengunareftirlit



UMHVERFISSTOFNUN

Skjalnúmer...: VLR-006
Útg.d...: 30.09.2013
Útgáfa...: 3.0
Áb.maður...: Sigrún Ágústsdóttir

7 VLR - Mengunareftirlit

TILGANGUR, UMFANG OG GILDISVIÐ

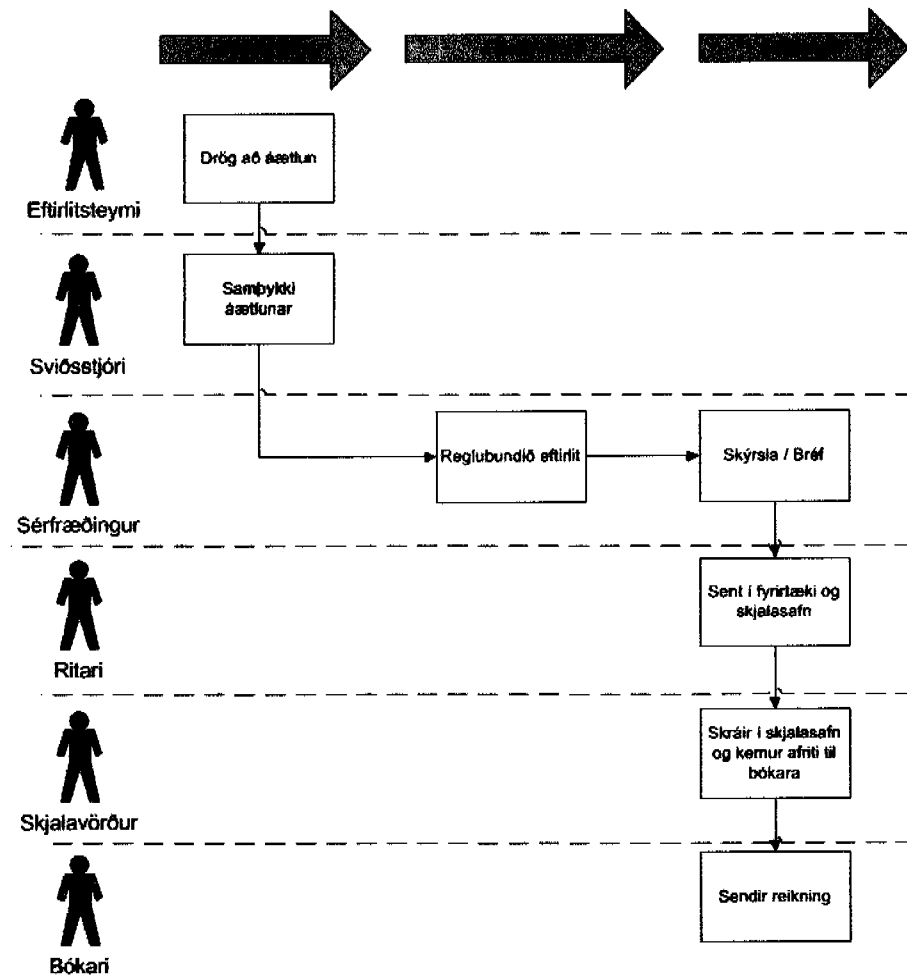
Tilgangur með verklagsreglunni er að samræma framkvæmd eftirlits og tryggja að það sé framkvæmt samkvæmt lögum nr. 7/1998 um Hollustuhætti og mengunarvarnir, lög nr. 55/2003 um meðhöndlun úrgangs og reglugerð nr. 786/1999 um mengunareftirlit.

ÁBYRGÐ OG HLUTVERK

Eftirlitsteymi ber ábyrgð á framkvæmd þessarar verklagsreglu.

Sérfræðingur ber ábyrgð á eftirfylgni eftirlits í samvinnu við sérfræðing og teymisstjóra.

FRAMKVÆMD



MAT

Árleg yfirferð eftirlitsáætlunar þ.e. að öll eftirlitskyld starfsemi sem heyrir undir stofnunina séu að finna í áætlun og farið sé yfir hvort eftirlit hafi farið fram.

Fjöldi skýrsla sem fara fram yfir eðlilegan málshraða.

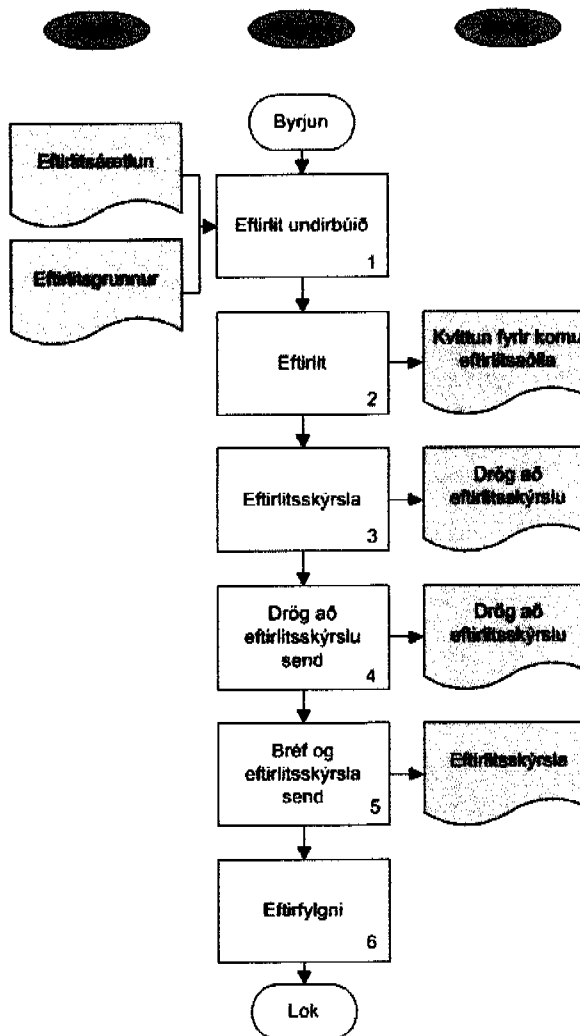
TILVÍSANIR

LEI-Málshraði, VI-Reglubundið eftirlit

3.3 VI reglubundið eftirlit

7.1 VI - Reglubundið eftirlit

Mengunarvarnareftirlit skal framkvæmt í samræmi við GAT-Framkvæmd mengunarvarnareftirlits.



1. Eftirlit undirbúið.

Sérfræðingur (eftirlitsaðili Umhverfisstofnunar) undirbýr eftirlit. Undirbúningur eftirlits felst í að skoða eldri eftirlitsskýrslur, úrlausn frávikanna frá síðasta ári, grænt bókhald, útstreymisbókhald og önnur gögn sem við á og athuga með tímafresti í starfsleyfi. Þegar það á við boðar sérfræðingur komu sína og sendir út dagskrá eftirlitsins, þ.e.a.s. hvað verði skoðað sérstaklega og hvaða gögn þurfi að liggja fyrir.

Fulltrúum sem sinna heilbrigðiseftirliti á viðkomandi svæði skal ávallt tilkynnt fyrirfram um mengunarvarnareftirlit.

2. Eftirlit.

Sérfræðingur framkvæmir eftirlit samkvæmt 12. gr. reglugerðar nr. 786/1999.

Fyrir eftirlit með notkun erfðabreyttra lífvera gilda eftirfarandi reglugerðir:

- 7. gr. reglugerðar nr. 276/2002,
- reglugerð nr. 493/1997
- reglugerð nr. 275/2002.

Sérfræðingur fer yfir hvort bætt hafi verið úr frávikum og athugasemdum fyrra eftirlits eftir því sem við á.

Rekstraraðili kvittar fyrir komu eftirlitsaðila á staðnum í sérstaka kvittunarbók

Umhverfisstofnunar sem eftirlitsaðili hefur með sér. Rekstraraðili fær frumrit. Afrit eru geymd hjá Umhverfisstofnun í amk. ár.

Ef fram hefur komið í eftirliti bráð hætta eða frávik sem eru þess eðlis að æskilegt er að brugðist verði þegar við, ber eftirlitsmanni að koma ábendingum strax til rekstraraðila. Sérfræðingur tilkynnir yfirmanni hjá Umhverfisstofnun strax um málið og tekur hann ákvörðun hvort þörf er á aðgerðum í samráði við forstjóra ef við á. Sjá nánari upplýsingar um þvingunarúrræði í VI-þvingunarúrræði.

3. Eftirlitsskýrsla.

Sérfræðingur gerir eftirlitsskýrslu í kjölfar eftirlits.

Uppsetning og upplýsingar sem skrá á í eftirlitsskýrslu er að finna í sniðmáti að eftirlitsskýrslum SNI-Eftirlitsskýrsla – en eftirlitið og skýrslan er skráð í Filemaker-grunni „Starfsleyfi“. Öll frávik og athugasemdir sem koma í ljós í eftirliti skulu tilgreindar í eftirlitsskýrslu. Það er mikilvægt að setja öll frávik fram með skýrum hætti og taka fram frá hvaða kröfu í starfsleyfi, lögum eða reglugerðum er vikið. Ef um frávik er að ræða sem þegar hefur komið fram í fyrra eftirliti er það skráð sem nýtt frávik, en skráð er í lýsingu eftirfarandi upplýsingar: Frávik frá fyrra eftirliti, dagsetning og ár og hvort unnið sé eftir samþykktri úrbótaáætlun. Þegar eftirlitsmaður telur skýrslu fullbúna smellir hann á hnappinn: "Senda í tölvupósti til makker". Velja skal að senda skýrsluna á fastan makker eða á sérfræðing sem var með í eftirliti, hafi tveir verið saman. Makker ber ábyrgð á því að lesa yfir skýrsluna og gera athugasemdir.

Frávik: Framkvæmd telst ekki í samræmi við kröfur sem settar eru fram í starfsleyfi, lögum eða reglugerðum.

Athugasemd: Ástand sem eftirlitsmaður telur vert að vekja athygli á í þágu heilsuverndar, umhverfisverndar og öryggis en sem ekki geta talist frávik.

4. Drög að eftirlitsskýrslu send.

Eftir að makker eða sérfræðingur hafa samþykkt skýrslu eru drög að eftirlitsskýrslu send til rekstraraðila úr Filemaker. Teymsstjóri eftirlitsteymis fær sjálfkrafa afrit af skýrslu um leið og hún er send. Drög að eftirlitsskýrslu skal send rekstraraðila sem fyrst, en eigi síðar en þremur vikum eftir að farið var í eftirlit. Sjá reglur um málshraða, LEI-Málshraði. Upplýsingar sem koma fram eiga í tölvupósti má sjá í sniðmáti að tölvupósti sjá, SNI-Tölvupóstur-1. Tölvupósturinn er sendur til tengiliðs rekstraraðila og einnig á opinbert tölvupóstfang fyrirtækisins. Þann tölvupóst skal færa yfir í Gopro. Í honum er rekstraraðila gefinn kostur á að koma að athugasemdum varðandi eftirlitsskýrslu, sbr. 13. gr. stjórnsýslulaga. Staðfesting á móttöku tölvupóstsins þarf að berast frá rekstraraðila.

Veittur frestur skal vera að minnsta kosti 2 vikur.

5. Bréf og eftirlitsskýrsla send.

Hafi rekstraraðili gert athugasemdir við eftirlitsskýrsluna þarf að taka afstöðu til þeirra áður en gengið er frá lokaskýrslu.

Þegar frestur sem gefinn var í 4. lið er liðinn, þá gengur sérfræðingur frá skýrslu og smellir að því loknu á hnappinn: "Senda lokaskýrslu og læsa" í Filemaker sem sendir lokaftirlitsskýrslu í tölvupósti til rekstraraðila og á skjol@ust.is. Ritari setur skýrslu á netið eftir tvo virka daga frá dagsetningu þess tölvupósts. Sérfræðingur sendir einnig bréf ásamt eftirlitsskýrslu til rekstraraðila. Í bréfinu eru tilgreind eftir þörfum þau frávik sem tilgreind eru varðandi starfseminu í kjölfar eftirlitsins. Nota skal sniðmát að bréfi SNI-Bréf 1. Bréf 1 er undirritað samkvæmt LEI-Undirskriftir.

Ef engin frávik eru tilgreind í eftirlitsskýrslu er ekki þörf á frekari aðgerðum þegar bréfið hefur verið sent. Ef frávik eru tiltekin í eftirlitsskýrslu skal í bréfinu óskað eftir áætlun um hvenær rekstraraðili muni ráða bót á þeim.

Frestur skal gefinn í þrjár vikur.

Þegar sérfræðingur hefur sent eftirlitsskýrslu úr filemaker-grunni (sjá hér ofar) þá sendir grunnurinn sjálfvirkt póst á sérfræðing í eftirfylgni í eftirlitsteymi, þ.e. eingöngu fyrir þær eftirlitsskýrslur sem hafa frávik. Sérfræðingur í eftirfylgni sér um að stofnað sé mál um eftirfylgni hjá skjalaverði og málin hlekkjuð saman. Fresturinn er skráður inn á nýja málið og er ábyrgðarmaður máls sérfræðingur í eftirfylgni.

6. Eftirfylgni

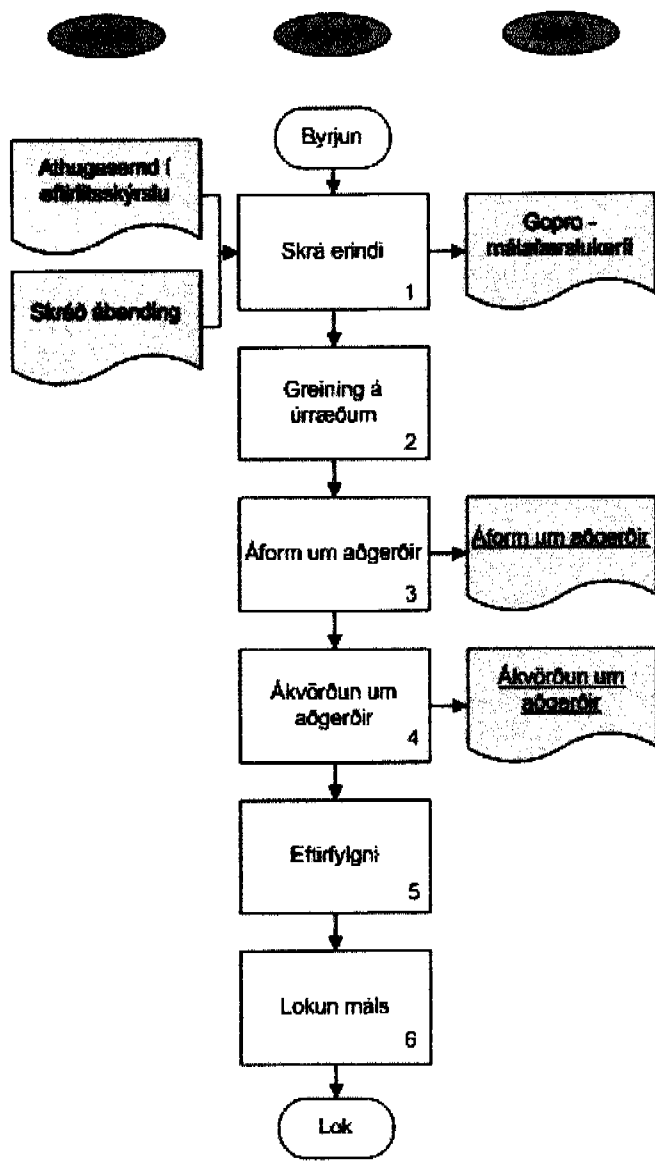
Framhald máls er unnið af sérfræðingi í eftirfylgni í eftirlitsteymi samkvæmt VI-Þvingunarúræði ef úrbætur eru ekki gerðar innan tilskilins frests og áformað að beita áminningu og dagsektum.

3.4 VI Þvingunarúrræði



Skjalnúmer...: VI-010
Útg.d...:05.03.2012
Útgáfa...:3.0
Áb.maður...:Sigrún Ágústsdóttir

10 VI-Þvingunarúrræði



1. Skrá erindi.

Sérfræðingur í eftirfylgni sér um að mál verði stofnað í málafærslukerfi – GoPro. Þegar erindið varðar frávik í eftirlitsskýrslu skal ábyrgðarmaður máls vera sérfræðingur í eftirfylgni í eftirlitsteymi. Viðkomandi eftirlitsmaður skal vera skráður á málið. Sjá nánar LEI-Stofnun og lokun mála.

2. Greining á úrræðum.

Ábyrgðarmaður máls greinir erindið og möguleg úrræði. Í vissum tilvikum getur verið ástæða til að vísa erindinu til lögreglu. Sjá nánar í [VI-Tilkynningar til lögreglu](#).

3. Áform um aðgerðir

Ábyrgðarmaður máls gerir drög að bréfi þar sem fram koma áform um aðgerðir, þ.e.a.s. það þvingunarúrræði sem beitt verður í viðkomandi máli. Nota skal [SNI-Áform um aðgerðir](#). Áform um aðgerðir er ekki birt á vef stofnunarinnar. Ábyrgðarmaður skal leita aðstoðar viðkomandi sérfræðinga við ákvörðun um aðgerðir. Vanefndir eða bort er greint og metið hvaða úrræði er til þess fallið að ná fram efndum á skyldu eða leiðréttingu á framkvæmd. Val á þvingunarúrræði byggist á meginreglum stjórnsluréttar.

Möguleg úrræði:

1. áminning, áminningu og frestur til úrbóta
2. dagsektir
3. úrbætur á kostnað rekstraðila
4. stöðvun/takmörkun rekstrar
5. stöðvun vegna bráðahættu

Sjá nánari upplýsingar um möguleg úrræði í [LEI-virkjun þvingunarúrræða](#).

Ábyrgðarmaður máls sér til þess að bréfið sé undirritað í samræmi við [LEI-Undirskriftir](#). Veita skal 2ja vikna andmælafrest. Ábyrgðarmaður máls skal sjá til þess að eftirfylgni með úrbótum sé send innan 2ja mánaða frá dagsetningu bréfs þar sem beðið er um tímasetta áætlun um úrbætur.

4.Ákvörðun um aðgerðir

Ábyrgðarmaður skal að loknum andmælafresti gera drög að bréfi þar sem fram kemur ákvörðun um aðgerðir. Nota skal [SNI-Ákvörðun](#) um aðgerðir. Ábyrgðarmaður tekur afstöðu til þeirra andmæla sem berast.

Ábyrgðarmaður máls sér til þess að bréfið sé undirritað í samræmi við [LEI-undirskriftir](#).

Ábyrgðarmaður máls sendir bréf til vefbirtingar til upplýsingafulltrúa á frettir@ust.is, þegar staðfesting um móttöku hefur borist eða 2 dögum eftir að bréf hefur verið sent. Upplýsingafulltrú ber ábyrgð á að frétt sé birt á vefsvæði stofnunarinnar og gerir fjölmiðlum viðvart.

5. Eftirfylgni

Ábyrgðarmaður máls sér um eftirfylgni málsins og skráir niður veitta fresti í gagnagrunn. Hafi þvingunarúrræði ekki tilætluð áhrif innan veitts frests þarf að beita frekari þvingunarúrræðum. Ábyrgðarmaður máls skal þá fara aftur í lið nr. 3 og ákveða næsta skref.

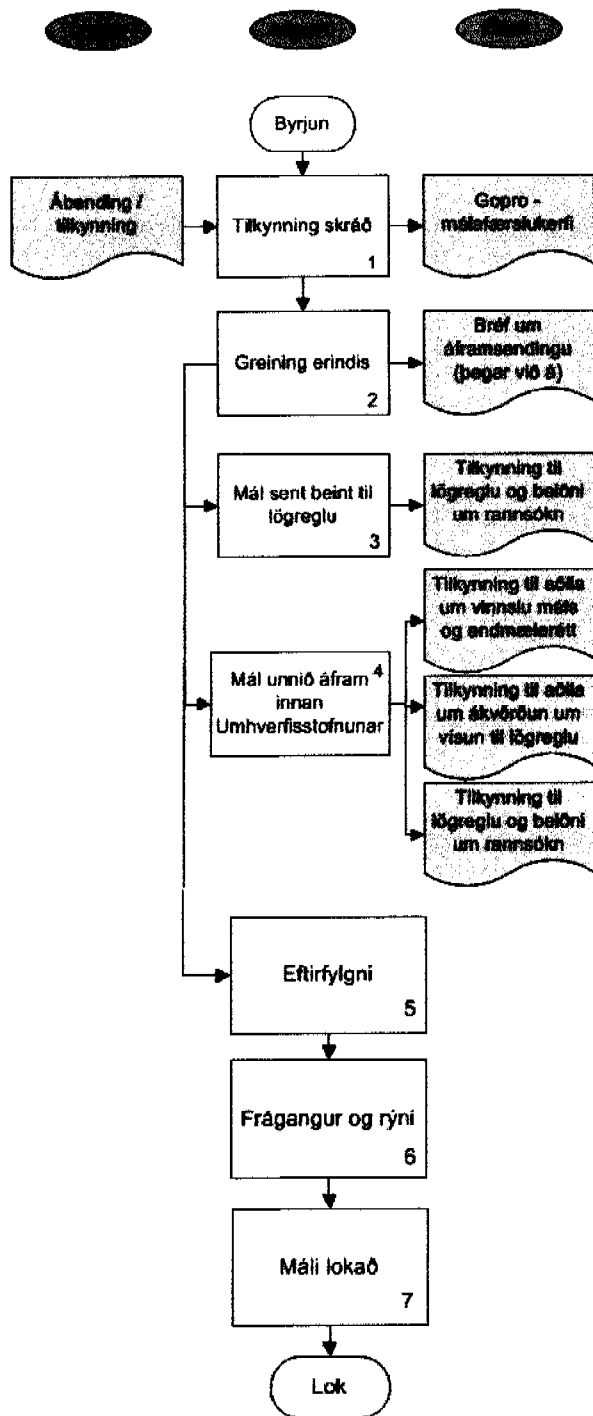
Þessu er fram haldið þar til úrbætur hafa verið gerðar.

6. Lokun máls

Ábyrgðarmaður máls lokar máli þegar brugðist hefur verið við öllum atriðum sem þvingunarúrræðum var beitt á og sendir bréf sem staðfestir að máli sé lokið til rekstraraðila. Ef um er að ræða þvingunarúrræði 1.-5. hér að ofan sendir ábyrgðarmaður máls bréfið til upplýsingafulltrúa til vefbirtingar á frettir@ust.is

3.5 Tilkynningar til lögreglu

7 VI-Tilkynningar til lögreglu



1. Tilkynning skráð.

Starfsmaður/skjalavörður skráir ábendingu í GoPro. Tilkynning getur komið frá einstaklingi, annari stofnun/stjórnvaldi eða starfsmanni stofnunarinnar á grundvelli upplýsinga sem komið hafa fram í eftirliti eða við vinnslu annars máls. Mikilvægt er að skrá þann er tilkynnir brot, ef tilkynnt er undir nafni. Tilkynnandi máls getur að jafnaði ekki notið nafnleyndar nema í þeim fáu tilvikum sem slíkt hefur sérstaklega verið heimilað með lögum.

2. Greining erindis.

Ábyrgðarmaður máls, sem skal vera lögfræðingur, gerir fyrstu greiningu á málinu. Ef hið meinta brot er ekki á verksviði stofnunarinnar skal áframsenda það til þeirrar stofnunar sem fer með viðkomandi málaflokk sbr. 2. mgr. 7. gr. stjórnisýslulaga (t.a.m. til Matvælastofnunar eða Siglingastofnunar). Mál skulu ekki send til lögreglu með vísun til þessarar lagagreinar. Sé mál áframsent til annars stjórnvalds skal upplýsa skráðan tilkynnanda um það bréflaga eða með tölvupósti.

Almennt um lið 3. og 4.:

Til greina kemur að vinna mál með tvennum hætti. Annars vegar að senda það beint til lögreglu (liður 3) og hins vegar að halda vinnslu málsins áfram innan Umhverfisstofnunar áður en ákvörðun er tekin um að senda það til lögreglu (liður 4). Við greiningu á málinu og val á leiðum skal horft til þess hvort að málavextir eru með þeim hætti að þörf sé fyrir bráða aðkomu lögreglu til að tryggja öflun sönnunargagna og koma í veg fyrir áframhaldandi eða frekari brot.

3. Mál sent beint til lögreglu.

Ábyrgðarmaður máls greinir það og tekur ákvörðun um að senda mál beint til lögreglu. Mál skal sent bréflaga til viðkomandi lögreglustjóraembættis, eða til embættis ríkislögreglustjóra.

Mál er sent til viðkomandi embættis með vísan til 3. mgr. 52. gr. laga um meðferð sakamála og farið fram á rannsókn þess. Í bréfinu skal vera atvikalýsing og upptalning á þeim refsíákvæðum sem til greina kemur að færa atvik undir. Ekki skal í bréfinu tekin afstaða til þess hvort um refsivert brot er að ræða.

4. Mál unnin áfram innan Umhverfisstofnunar.

Ábyrgðarmaður máls greinir mál og tekur ákvörðun um að vinna það áfram innan Umhverfisstofnunar. Mál getur verið unnið í þessum farvegi samhliða annarri málsmeðferð stofnunarinnar, t.a.m. ef til greina kemur að beita þvingunarúrræðum. Sé mál vegna grunar um refsivert brot unnið áfram innan stofnunarinnar skal í samræmi við ákvæði 14. gr. stjórnslulaga nr. 37/1993 tilkynna aðila máls það bréflaga og þar með að stofnunin sé með til skoðunar að vísa málinu til lögreglu. Jafnframt skal veita aðila möguleika á að koma sjónarmiðum sínum á framfæri sbr. 13. gr. sömu laga.

Við vinnslu málsins skal afla frekari gagna eins og við á og á grundvelli heimilda Umhverfisstofnunar, t.a.m. með eftirlitsferðum og álits starfsmanna stofnunarinnar.

Að andmælaþrengi liðnum og að með hliðsjón af þeim gögnum sem aflað hefur verið, þ.á.m. afstöðu sem fram kemur í andmælum málsaðila ef slík andmæli koma fram, skal tekin endanleg ákvörðun um það hvort senda skal málið til lögreglu. Mál er sent bréflaga til viðkomandi lögreglustjóraembættis eða til embættis ríkislögreglustjóra með vísan til 3. mgr. 52. gr. laga um meðferð sakamála og farið fram á rannsókn þess, sjá SNI-Tilkynning til lögreglu án afstöðu. Með bréfinu skulu fylgja með öll gögn málsins. Ef stofnunin hefur í samhliða ferli tekið ákvörðun um beitingu stjórnslulegra þvingunarúrræða vegna atvika málsins skal gerð grein fyrir þeim ákvörðunum og á hverju þær byggja. Tilkynna skal aðila málsins bréflaga um að málið verði verið sent til lögreglu, sjá SNI-Tilkynningu um ákvörðun um vísun til lögreglu.

5. Eftirfylgni.

Ábyrgðarmaður máls skal fylgja því eftir með reglulegum fyrirspurnum um gang rannsóknar. Hægt er að nota „Eftirfylgni“ í Gopro til að minna á eftirfylgni mála. Það er sett inn undir „Tilkynningar“. Sem beiðandi rannsóknar samkvæmt 3. mgr. 52. gr. laga um meðferð sakamála hefur stofnunin rétt sbr. 5. mgr. 52. gr. sömu laga á að fá tilkynningu um ákvörðun lögreglu um að vísa frá beiðni eða fella niður rannsókn. Í slíku tilfalli skal tekin afstaða til þess hvort stofnunin vill nýta heimild til kæru til Ríkissaksóknara 6. mgr. 52. gr. sömu laga.

6. Frágangur og rýni.

Ábyrgðarmaður máls sér til þess að ákvörðun sé rýnd samkvæmt LEI-Undirskriftir. Mælst er til þess að notaður sé rýniferill í Gopro sér til stuðnings þar sem skjalfest er þá hverjir rýna. Rýnendur eru settir inn undir „Rýni“ flípanum og einnig er hægt að setja inn útgáfustýringu með því að haka í box í „Útgáfustýrnun“.

7. Máli lokað.

Ábyrgðarmaður máls sér um að öll gögn málsins séu vistuð undir því og að máli sé lokað. Það skal gert að fenginni endanlegri niðurstöðu lögreglu eða þegar ákæra hefur verið gefin út.

4. Dæmi um bréf með lokaskýrslu og dæmi um lokaskýrslu

Bréf með lokaskýrslu:

Umhverfisstofnun Subútlandsbraut 24 Tel: +354 591-2000 www.umhverfisstofnun.is
Environmental Agency of Iceland IS-108 Reykjavík Fax: +354 591-2020 ust@umhverfisstofnun.is

Hólalax hf
Hólum 1
551 Hofsvós

| | |
|------------------|-------|
| Umhverfisstofnun | |
| Áb. | _____ |
| 02. okt. 2013 | |
| 8.12.2 | |
| Tilv. | _____ |



UMHVERFISSTOFNUN

Akureyri, 2. október 2013
Tilvísun: UST20130900211/gsá

Reglubundid eftirlit, 05.09.2013, hjá Hólalax hf.

Þann 5. september sl. fór fram eftirlit hjá Hólalax hf. Í samræmi við 4. mgr. 12.gr. í reglugerð 786/1999 um mengunarnavarnareftirlit sendist meðfylgjandi eftirlitsskýrsla.

Tvö frávik frá starfsleyfi komu fram við eftirlit:

1. Gerð var athugasemd við 1.000L olíutank sem staðsettur er við húsvegg stöðvarinnar. Farið er fram á að frágangur við olíutank verði bættur þannig að ekki sé hætt á að olía leki ofan í jarðveg komi rof á tankinn sem og að gætt sé að árekstrarvörnum. Óskaði rekstraraðili um frest til að vinna að úrlausn og er gefinn frestur til 1. nóvember 2013 til að skila inn tímasettri áætlun hvað þetta frávik varðar.
2. Bent var á að sækja þarf um undanþágu til Umhverfisstofnunar frá gr. 2.2. í starfsleyfi þar sem kveðið er á um hreinsun með tromlusú áður en frárennsli er veitt í settjarnir. Engin trommlusía hefur verið notuð við frárennslið en skv. mælingum eru mæld gildi skv. gr 2.4. vel innan marka frá settjörnum. Rekstraraðili sendi inn umsókn um undanþágu hvað þetta ákvæði varðar þann 24. september 2013 og beðið er eftir niðurstöðum.

Umhverfisstofnun óskar eftir tímasettri áætlun rekstraraðila um úrbætur á fráviki eitt í samræmi við 2. mgr. 27. greinar reglugerðar nr. 786/1999 og að áætlunin berist stofnuninni eigi síðar en 1. nóvember, 2013.

Virðingarfyllt

G. Stella Arnadóttir
Guðbjörg Stella Arnadóttir
Sérfræðingur

Asgeir Björnsson
Asgeir Björnsson
Sérfræðingur

Afrit: Heilbrigðisnefnd Norðurlands vestra

Dæmi um lokaskýrslu

EFTIRLITSSKÝRSLA

Hótalax Hjaltadal



| | | | |
|---------------------|-------------------|------------------|----------------------------|
| Dags eftirlits | 5.9.2013 | Fulltrúi UST | Guðbjörg Stella Árnadóttir |
| Fyrirtæki | Hótalax | Fulltrúi UST | |
| Heimili | Hólum I | Tegund eftirlits | Reglubundið |
| Kennitala | 601279-0299 | Flokkur | Fiskeði |
| Fulltrúi fyrirtækis | Fríðrik Steinsson | ÍSAT nr. | |
| Fulltrúi fyrirtækis | | Staðsetning | 494922,721 581709,174 |

NIÐURSTAÐA EFTIRLITS

Tvö frávik komu fram við eftirlit, annars vegar hvað varðar frágang á olíutank og hins vegar að engin trommlusía er til staðar. Ein athugasemd var gerð hvað varðar mælieiningar í niðurstöðum frárennismælinga.

UMFANG EFTIRLITS

Haldinn var samráðsfundur skv. gr. 4.2 í starfsleyfi. Fulltrúi Heilbrigðiseftirlits Norðurlands vestra mætti á fundinn og var farið yfir stöðu fyrirtækisins, framlíðaráform og reksturinn. Mun rekstraraðili senda fundargerð til yfirlestrar.

Farið var yfir starfsleyfið og minnt á skiladaga skv. því. Skv. gr. 3.7. skal skila inn ársyfirlit fyrir 1. mars ár hvert og skv. gr. 3.8. grænu bókhaldi og útsreymisbókhaldi fyrir 1. maí. Séu þessum skýrslum skilað í einni heildarskýrslu þarf að skila fyrir 1. mars ár hvert.

Minnt var á að sýnataka skv. vöktunarættun skuli næst framkvæmd árið 2015.

Frárennisslækur og settjarnir voru skoðaðar. Gröðumyndun (grænt slý) mátti greina í botni frárennisslæks en þó ekki óeðlilega mikla miðað við árstíma. Ekki var að sjá óeðlilegan vöxt gróðurs í settjörnum en greina mátti skit eða fóðurleyfar í frárennisslæk, sérstaklega við ræsi sem liggur undir vegslóða og yfir í settjörn. Um uppsöfnun var þó ekki að ræða. Um tug sjöfugla mátti sjá á sveimi yfir frárennisslæk og settjörnum og á annan tug anda mátti sjá synda á fremri settjörnninni.

Farið var yfir úrgangsmál. Allur dauðfiskur er settur í lokaðar tunnur til geymslu og síðan losaður í sérstakan urðunargám sem kemur reglulega í sveitina. Ölm tömum fóðuropokum er safnað saman og þeir keyrðir í endurvinnslugám sveitarfélagsins. Allt annað sorp er flokkað.

Farið var yfir sýnatökur ársins 2012 og sýnatökustaði.

Minnt var á að öll gögn skuli send á ust@ust.is, sem og á netfang eftirlitsmanns.

Frávik frá

gr. 2.9 í starfsleyfi

Lýsing á frávik

Gerð er athugasemd við 1.000L olíutank sem staðsettur er við húavegg stöðvarinnar. Engin árekstrarvörn er í kringum tankinn og stendur hann á grasbletti svo olía á greiða leið niður í jarðveginn komi rof á tankinn. Farið er fram á að frágangur við olíutank verði bættur þannig að ekki sé hætt á að olía leki ofan í jarðveg komi rof á tankinn sem og að gætt sé að árekstrarvörnum. Óskar rekstraraðili um frest til að vinna að úrlausn og er gefinn frestur til 1. nóvember 2013 til að skila inn tímasettri áætlun hvað þetta frávik varðar.

gr. 2.2 í starfsleyfi

Bent er á að sækja þurfi um undanþágu til Umhverfisstofnunar frá gr. 2.2. í starfsleyfi þar sem kveðið er á um hreinsun með trommlusía áður en frárennisslæk er veitt í settjarnir. Engin trommlusía hefur verið notuð við frárennisslæk en skv. mælingum eru mæld gildi skv. gr. 2.4. vel innan marka frá settjörnum. Rekstraraðili sendi inn umsókn um undanþágu hvað þetta ákvæði varðar þann 24. september 2013 og beiði er eftir niðurstöðum.

ATHUGASEMDIR

Niðurstöður mælinga sem birtar eru í Grænu bókhaldi eru gefnar í mælieiningunni mg/L. Skv. gr. 2.4 í starfsleyfi eru viðmiðunarmörkin gefin í Kg/framlétt tonn og ber því að umreikna mæliniðurstöðum skv. því og birta í Grænu bókhaldi.

bls. 1

ANNAD

Víosladdar eftirlitið voru Svanfríður Dóra Karlsdóttir frá UST og Steinnunn Hjartardóttir HNV.

Reykjavík, 11.09.2013

Stella Árnadóttir
Guðbjörg Stella Árnadóttir

- 1 Frávik: Frænkvæmd telst ekkert í samræmi við kröfur sem settar eru fram í starfsleyfi, lögum eða reglugerðum.
- 2 Athugasemd: Ástand sem eftirlitsmaður telur vert að vekja athygli á í þágu heilsuvarndar, umhverfisvarndar og öryggis en sem ekki geta talist frávik.

5. Eftirlitsáætlun 2014

Eftirlitsáætlunin var samþykkt 14. janúar 2014.

Á árinu 2014 fari makker amk. tvisvar með ieftirlit – taki þátt í undirbúningi og taki að sér fyrirfram skilgreint hlutverk í eftirliti.

Ú.þ.b. 1 viku fyrir eftirliti hálfst. eftirlitmaður og makker þar sem farið er yfir sögu fyrirtækis, helstu frávik eða annað sem skiptir máli. Makker tekur að sér að fara yfir ákv. Hluta fyrir eftirlit. Skýrslu skal vinna í sameiningu og skilað innan við 3 vikum frá eftirliti. Reynt að haga því þannig að sem oftast fari tveir saman í eftirliti – þó skal reyna að lágmarka kostnað.

| Landshluti | Mánuði | Vi | Eftirlitsfullt | co | Fyrirtæki | | | | | |
|-------------------|--------|-------|----------------|--------|---|-----------------------------------|--------------------------|--------------------------------|---------------------|---------------------------|
| Norðurland eystra | 2 | 6 | HE | SG | Ísfélag Vestmannaeyja Þórshöfn | | | | | |
| Suðurnes | 2 | 7 | HE | SK | Alur (1/2) | Síðarvinnslan Helgavík | | | | |
| Vestmannaeyjar | 2 | 8 | HE | SG | Ísfélag Vestmannaeyja | Vinnslustöðin | | | | |
| Höfuðborgarsvæðið | 2 | | | SG | Elnæming | | | | | |
| Suðurnes | 3 | 6 | ÁB | SG | ORF Lífætni ehf. Græna smíðjan | | | | | |
| Austurland | 3 | 11 | HE | SK | Alcan (1/2) | | | | | |
| Höfuðborgarsvæðið | 4 | 10 | SG | | Háskóli Íslands Keldur (Íslensk Erlögregning) | | | | | |
| Höfuðborgarsvæðið | 3 | | GF | HE | Atlantíola Hálfarfríði | | | | | |
| Höfuðborgarsvæðið | 3 | | SG | | ÍG Reykjavík | | | | | |
| Suðurland | 3 | 10 | HE | | HB Grandi Þorlákshöfn | HB Grandi Örfirisey | | | | |
| Suðurnes | 3 | | GF | HE | EBK | | | | | |
| Suðurnes | 3 | | SG | SK | Sorpeyðingarsstöð Suðurnesja - Kalka (1/2) | | | | | |
| Höfuðborgarsvæðið | 4 | | GF | | ODR Örfirisey | | | | | |
| Höfuðborgarsvæðið | 4 | | GF | | Malbikunarstöðin Höfði | | | | | |
| Höfuðborgarsvæðið | 4 | | SG | | Hringrás Reykjavík | | | | | |
| Höfuðborgarsvæðið | 4 | 14 | HE | EDK | Kratús (1/2) | GMR ehf (1/2) | | | | |
| Höfuðborgarsvæðið | 4 | 15 | HE | EDK | Elkem (1/2) | | | | | |
| Höfuðborgarsvæðið | 4 | 16 | HE | EDK | Norðurlá Grundartanga (1/2) | | | | | |
| Norðurland | 4 | 14 | GSÁ | SK | Sílfursjarmann (1/2) | | | | | |
| Norðurland | 4 | | SK | GSÁ | Sorpsamlag Þingeyinga - brennsla (1/2) | | | | | |
| Norðausturland | 4 | | GSÁ | | Kópasker urðun | Þórshöfn urðun | Bakkafljóður urðun | | | |
| Suðurland | 4 | selnt | SG | | Sorpestöð Suðurlands (1/2) | Sorpestöð Rangárvallarsýslu (1/2) | | | | |
| Suðurnes | 4 | 15 | GSÁ | GF | CRU (1/2) | Íslandsíax, Núpum | | | | |
| Vestmannaeyjar | 4 | | GF | | Skeljungur Vestmannaeyjum | | | | | |
| Höfuðborgarsvæðið | 4 | 38 | SG | SG | Háskóli Íslands VR11 | | | | | |
| Höfuðborgarsvæðið | 5 | | SG | GBI/SK | SORPA (1/2) | | | | | |
| Höfuðborgarsvæðið | 5 | 19 | HE | EDK | Alcoa Fjarðaráll (1/2) | | | | | |
| Höfuðborgarsvæðið | 5 | 20 | HE | SG | Sementisverksmiðjan | HB Grandi Akranesi | | | | |
| Norðurland | 5 | 19 | GSÁ | | Rifós fiskeldi (4. fl.) | | | | | |
| Norðurland | 5 | | SG | GSÁ | Sagaplast | Hringrás Akureyri | Glerárdal urðun | | | |
| Norðurland eystra | 5 | | GF | | ODR Húsavík | ODR Þórshöfn | ODR Vopnafríði | ODR Neskaupsstaður | ODR Fáskrúfsfljóður | ODR Örfirisey |
| Austfirðir | 5 | | GF | | | | | ODR Reyðarfjörður | ODR Djúpvogur | ODR Höfn |
| Vesturland | 5 | 19 | SG | | ORF Lífætni ehf. Kleppjárnsvævir | | | | | |
| Vesturland | 5 | | GF | | ODR Ólafsvík | ODR Grundarfjörður | | | | |
| Vesturland | 5 | nemt | SG | GBI | Sorpurðun Vesturlands (1/2) | Norðurá (1/2) | | | | |
| Höfuðborgarsvæðið | 6 | | GF | HE | Skeljungur Örfirisey | Skeljungur Grindavík | | | | |
| Höfuðborgarsvæðið | 6 | | GF | | Malb. Hlaðbaer Colas | | | | | |
| Norðurland | 6 | | SG | | Húnaþing vestra | Höfðahreppur | Skagafljóður | Blönduós | | |
| Suðurland | 6 | 23 | GSÁ | | Íslandsbleikja Öxnalæk (4. fl.) | | | | | |
| Suðurland | 6 | 25 | GSÁ | GF | Hátákna, fiskirækt | | | | | |
| Suðurland | 6 | | SG | | Vestmannaeyjar urðun / sorpur | | | | | |
| Vestfirðir | 6 | | GF | | ODR Ísafjörður | ODR Patreksfjörður | Skeljungur Bolungarvík | | | |
| Vestfirðir | 7 | 29 | GSÁ | | Hraðfyrstihúsi Gunnarar | Dýrliskur | | | | |
| Vestfirðir | 6 | 26 | GSÁ | | Íslenska kalkþörungafélagið | Þórðdudur | Fjarðarlax | Arnarlax | | |
| Vesturland | 6 | | SG | | Hólmavík urðun | Þórðdudur | Borgarbyggð - Akranes | Dalabyggð | | Eyrarsveit/Grundarfjörður |
| Austurland | 8 | 14 | ÁB | | ORF Lífætni ehf Barri hl | | | | | |
| Suðurnes | 8 | 33 | HE | | Norðurlá Helgavík | | | | | |
| Austurland | 8 | 34 | HE | EDK | Alcan (2/2) | | | | | |
| Höfuðborgarsvæðið | 8 | | SG | | Elnamóttakan | | | | | |
| Norðurland | 8 | | GF | GSÁ | ODR Akureyri | ODR Grimsey | Malbikunarstöð Akureyrar | | | |
| Norðurland vestra | 8 | | GF | GSÁ | ODR Sauðárkrúkur | ODR Siglufjörður | | | | |
| Norðurland vestra | 8 | 35 | GSÁ | GF | Hófallax | Stenullarverksmiðjan (2/2) | | | | |
| Suðurland | 8 | | SG | | Skafárhreppur brennsla | Skafárhreppur urðun | Hula | Mýrdalshreppur - Úxafótartækur | | |
| Vestfirðir | 8 | | SG | | Flatbjörn urðun | Patreksfjörður urðun | | | | |
| Austfirðir | 9 | | GF | | Skeljungur Reyðarfjörður | Skeljungur Eskifjörður | Skeljungur Seyðisfjörður | Skeljungur Raufarhöfn | Skeljungur Akureyri | |
| Höfuðborgarsvæðið | 9 | | SG | GF | SORPA (2/2) | | | | | |
| Höfuðborgarsvæðið | 9 | 37 | HE | EDK | Kratús (2/2) | GMR ehf (2/2) | | | | |
| Norðurland eystra | 9 | 37 | GSÁ | | Becromal | | | | | |
| Norðurland vestra | 9 | 38 | GSÁ | | Primex | Brim Biskeldi | Krossanes Eyjafríði | Íslandsíax Eyjafríði (4. fl.) | | |
| Suðurland | 9 | | GF | | ODR Hella | ODR Þorlákshöfn | | | | |
| Suðurland | 9 | 36 | GSÁ | | bleikjubær - nýtt | Málning (2. hvert ár) | | | | |
| Suðurnes | 9 | 39 | GSÁ | GF | CRU (2/2) | Stolt Sea Farm Holdings | | | | |
| Suðurnes | 9 | 36 | HE | EDK | Alur (2/2) | | | | | |
| Höfuðborgarsvæðið | 10 | 42 | ÁB | | Íslensk Erlögregning | | | | | |
| Höfuðborgarsvæðið | 10 | 40 | HE | EDK | Norðurlá Grundartanga (2/2) | | | | | |
| Höfuðborgarsvæðið | 10 | 41 | HE | EDK | Elkem (2/2) | | | | | |
| Norðurland | 10 | 42 | GSÁ | SK | Sílfursjarmann (2/2) | | | | | |
| Norðurland | 10 | | SK | GSÁ | Sorpsamlag Þingeyinga - brennsla (2/2) | | | | | |
| Suðurland | 10 | 41 | GSÁ | | Matorka Fellsmúli - nýtt | Matorka Galtalæk - nýtt | | | | |
| Suðurland | 10 | | SG | SK | Sorpestöð Suðurlands (2/2) | Sorpestöð Rangárvallarsýslu (2/2) | | | | |
| Suðurnes | 10 | | SG | SK/EDK | Sorpeyðingarsstöð Suðurnesja - Kalka (2/2) | | | | | |
| Vesturland | 10 | | GF | | ODR Akranes | ODR Hvalfjörður | | | | |
| Vesturland | 10 | | GF | | Skeljungur Hvalfjörður | | | | | |
| Höfuðborgarsvæðið | 11 | 45 | HE | EDK | Alcoa Fjarðaráll (2/2) | | | | | |
| Vesturland | 11 | | SG | SK | Sorpurðun Vesturlands (2/2) | Norðurá (2/2) | | | | |

| Skjalnúmer | Skjalnúmer | Skjalnúmer | Skjalnúmer | Skjalnúmer | Skjalnúmer | Skjalnúmer | Skjalnúmer |
|------------|------------|------------|------------|------------|------------|------------|------------|
| 1 | 2 | 3 | 4 | 5 | 6 | 7 | 8 |
| 9 | 10 | 11 | 12 | 13 | 14 | 15 | 16 |
| 17 | 18 | 19 | 20 | 21 | 22 | 23 | 24 |
| 25 | 26 | 27 | 28 | 29 | 30 | 31 | 32 |
| 33 | 34 | 35 | 36 | 37 | 38 | 39 | 40 |
| 41 | 42 | 43 | 44 | 45 | 46 | 47 | 48 |
| 49 | 50 | 51 | 52 | 53 | 54 | 55 | 56 |
| 57 | 58 | 59 | 60 | 61 | 62 | 63 | 64 |
| 65 | 66 | 67 | 68 | 69 | 70 | 71 | 72 |
| 73 | 74 | 75 | 76 | 77 | 78 | 79 | 80 |
| 81 | 82 | 83 | 84 | 85 | 86 | 87 | 88 |
| 89 | 90 | 91 | 92 | 93 | 94 | 95 | 96 |
| 97 | 98 | 99 | 100 | | | | |

HAUSE
 18.11.2014
 Skjalnúmer 2014
 Skjalnúmer 2014

6. Ýmsar leiðbeiningar og gátlistar

6.1 Leiðbeiningar um framkvæmd mælinga á frárennsli frá fiskimjölsværksmiðjum

Við frárennismælingar þarf að fara eftir lið b í grein 4.2 í starfsleyfi (það á að mæla, COD, svifefni og fitu, og rennismagn í sólarhring). Til þess að mælingar séu sambærilegar milli ára og verksmiðja þurfa eftirfarandi atriði að koma fram:

1. Hvað var í vinnslu þegar sýni var tekið.
2. Góð lýsing á sýnatöku., þ.á.m. fjöldi sýna og frárennisslagna, sýnatökustaður og hver annaðist sýnatökuna.
3. Hvaða aðferð var notuð til að mæla rennismagnið.
4. Hver gerði mælingar og efnagreiningar á sýnum, hvað leið langur tími og hvernig var meðferð sýna fram að efnagreiningu.
5. Hvaða efnagreiningaraðferð var notuð.
6. Gefa upp heildarvinnslu á þeim sólarhring sem mælingin stóð yfir.
7. Síðast en ekki síst þurfa sjálfar niðurstöðurnar á mælingunum að koma fram.

Niðurstöður mælinganna eiga að vera meðalstyrkur fyrir sólarhringinn og því er ekki nóg að taka bara eitt augnablikssýni. Umhverfisstofnun mælir með að tekið sé safnsýni sem er þá safnað yfir einn sólarhring. Kjósi rekstraraðili hinsvegar að taka augnablikssýni til að reikna sólarhringsmeðaltal skal taka a.m.k. 6 sýni jafnt dreifð yfir sólarhringinn.

Sýni skal kælt niður fyrir 4°C á meðan á sýnatöku stendur (safnsýni) og fram að efnagreiningu. Koma skal sýnum til efnagreininga strax að sýnatöku lokinni.

Við fitumælingu skal nota „Oil and Grease“ mælingu eða aðferð 5520 í bókinni Standard Methods for the Examination of Water and Wastewater, 19th Edition 1995, eða sambærilegar aðferðir.

Ef sjórinn sem notaður er við vinnsluna er talin mengaður er hægt að taka samtímis sýni af honum svo leiðréttu megi útreikninga á mengunarmagni frá verksmiðjunni, til dæmis fyrir COD.

Í gegnum tíðina hafa niðurstöður frárennismælinga frá fiskimjölsværksmiðjum oft verið augljóslega rangar, ýmist vegna þess að ekki hefur verið tekið tillit til saltinnihaldsins við vinnslu sýnisins eða þá að skortur á hreyfingu á vatninu þar sem sýntakan fer fram hefur leitt til augljóslega alltof mikillar fitu í sýninu sjálfu. Einnig þarf að vanda vel við sýnatöku og best er að hún sé gerð af fagmanni. Best er að sýnið sé tekið í sérstökum sýnatökubrunni sem hannaður er þannig að tryggð sé stöðug hreyfing á vatninu. Sé slíkur sýnatökubrunnur ekki fyrir hendi má stundum ná fullnægjandi blöndun á annan hátt, t.d. með því að blása stöðugt lofti í brunninn þar sem sýnið er tekið.

Fylgja skal leiðbeiningum efnagreiningarstofu um alla meðferð sýna. Þar sem selta getur truflað COD-mælingar er nauðsynlegt er að láta efnagreiningaraðila vita að sýnið er salt.

6.2 Leiðbeiningar um jarðvegssýnatöku fyrir díoxímælingar

SÝNATÖKUSTAÐIR

Sýni skulu tekin í ríkjandi vindáttum frá losunarstað. Nánar staðsetning skal metin í samráði við Umhverfisstofnun þar sem að tekið er tillit til m.a. veðuraðstæðna, skipulags svæðisins ofl.

SÝNATÖKUADFERÐ

Mæliband lagt út 30 m í beina línu þvert á ríkjandi vindátt. Kjarni tekinn með jarðvegskjarnabor á þriggja metra fresti, 0 m, 3 m, 6 m o.s.frv. Kjarninn skal tekinn sem næst réttum meter á mælibandi og hægt er en slíkt kemur í veg fyrir ósjálfrátt ‚val‘ á sýnatökustað sem getur aukið óvissu mælingana. Áður en kjarninn er tekinn skal hreinsa gras af kjarnatökustaðnum með beittum hníf. Laus sina skal einnig fjarlægð. Oft er vandi að sjá hvar sinan hættir og jarðvegurinn byrjar, en miða skal við svokallað svarðlag, en það er rótarmottan undir grasinu. Hreinsað skal að svarðlagi og svarðlagið tekið með í kjarnann. Ágætt er að miða við að hreinsa af allt sem ekki þarf að beita afli við að hreinsa í burt. Jarðvegskjarnabornum er þrýst niður með fætinum, honum snúið varlega nokkrum sinnum og svo lyft upp. Jarðvegskjarninn fylgir þá oftast með og liggur í bornum. Ef kjarnataka mistekst skal reyna aftur sem næst fyrri stað, t.d. hinum megin við mælibandið. Skrifna skal ef eitthvað gerist við kjarnatöku, t.d. ef jarðvegur þjappast greinilega í kjarnanum þegar bornum er þrýst niður. Kjarnaborinn þarf að þrifa milli kjarna, skafa og strjúka af allan jarðveg.

Þegar kjarninn er kominn uppá yfirborð, þá er mikilvægt að koma í veg fyrir utanaðkomandi mengun í sýnið og því ráðlagt að nota einnota, púðurlausa hanska sem skipt er um milli kjarna. Tommustokkur er notaður til að mæla út sýnin, en sýni skulu tekin á 0-3 cm og 3-10 cm bili. Skorið er varlega við þrjá og tíu sentimetra og þeir bitar settir í sýnaglas sem merkt er sýnatökustað, dagsetningu, dýptarbili og hverjir tóku sýnin. Sýnaglösin eru svo vafin álpappír svo ekki komist sólarljós að sýninu. Sýninu skal svo komið fyrir í kæli (kæliboxi) eins fljótt og auðið er. Þetta er endurtekið við hvern kjarna, en mikilvægt er að strjúka af hnífnum á milli kjarna. Úr þessu verða tvö sýni með 10 hlutsýnum og sýnir þá greining á þessum tveimur sýnum meðaltalsstyrk díoxíns með nokkurri vissu á þessum stað.

Mikilvægt er að skrá niður lýsingu á staðháttum, t.d. er þýft, skurður/lækur stutt frá, mikill eða lítil halli o.þ.h. og veðri á sýnatökustað. Einnig er gott að skrá niður ef mikill breytileiki sést á milli kjarna, svo sem miklar litabreytingar, kornastærðarbreytingar o.þ.h. og hvernig kjarnatakan gekk, var erfitt að koma niður bor, náðust ekki alveg 10 cm af jarðvegi á þessum stað, varð mikil þjöppun í kjarnanum o.þ.h. Allar upplýsingar eru hjálplegar við úrvinnslu á gögnunum. Oft hefur undarleg tala útskýrst af aðstæðum á sýnatökustað.

TÆKI

- Jarðvegskjarnabor: Skrá þarf nákvæmlega þvermál borsins.
- Mæliband: Að lágmarki 50m langt.
- Hnífur/Skafa: Til að hluta sundur kjarnann og hreinsa áhöld milli sýnatöku.
- Tommustokkur: Til að hluta sundur kjarnann.
- Sýnaglös úr gleri með teflonloki:
- Álpappír: Til að vefja utan um sýnaglösin.
- Feltpenni: Til að merkja sýni.
- Skrifblokk: Til að skrifa lýsingu á sýnatökustað, athugasemdir o.s.frv.
- Einnota hanskar: Til að koma í veg fyrir smit frá umhverfinu.

6.3 Fyrirvaralaust eftirlit, eða skoðun.

Til einföldunar þá verður fyrirvaralaust eftirlit kallað skoðun. Umhverfisstofnun (eða hlutaðeigandi eftirlitsaðili) hefur heimilt til skoðunar og eftirlits á öllum þeim stöðum sem reglugerð 786/1999 um mengunarvarnaeftirlit og aðrar reglugerðir eins og við á hverju sbr. gr. 30 í rgl. nr. 786/1999. Eftirlitsaðila er heimilt að leita aðstoðar lögreglu ef með þarf.

Tilgangur með skoðunarferð hjá Umhverfisstofnun er einkum til að bregðast við kvörtunum eða fylgja eftir úrbótaáætlunum. Hægt er að taka hluta af reglubundnu eftirliti sem skoðun.

Skoðun á ekki að taka langan tíma og aðalega að snúast um sjónræna þætti eða eitthvað sem auðvelt er að sannreyna. Einfaldar leiðbeiningar eiga að vera til fyrir alla þá fyrirtækjaflokka sem stofnunin hefur eftirlit með. Það er gert bæði til hagræðis fyrir eftirlitsaðila og einnig til þess að stofnunin geti beðið nánast hvaða starfsmann stofnunarinnar um að fara í skoðun ef svo ber undir eða óskað eftir að heilbrigðisfulltrúi framkvæmi skoðun.

Þeir fyrirtækjaflokkar sem stofnunin hefur eftirlit með:

- Álver
- Olíubirgðastöðvar
- Fiskeldi og kræklingarækt
- Efnaiðnaður
- Sorpurðun
- Efnamóttaka
- Sorpbrennslur
- Erfðabreyttar lífverur

Verkferill við skoðun

Starfsmaður framkvæmir skoðun skv. leiðbeiningum. Tekur myndir og skráir niður lýsingum á þeim þáttum sem skipta máli. Ef það þarf að fara inn á lóð rekstraraðila þá þarf að láta vita af sér.

Skoðunarmaður gerir stutta skoðunarskýrslu. Skýrsluna á að gera í samvinnu við þann aðila stofnunarinnar sem fer með ábyrgð í hlutaðeigandi eftirlitsflokki.

Ef fram koma óþekkt frávik frá starfsleyfi eða reglugerð þá skal senda formlega eftirlitskýrslu og rukka fyrir eftirlitið.

Ef engin frávík finnast við skoðun þá eru niðurstöður skoðunarskýrslu tekin upp í næsta reglubundna eftirliti og send formlega með eftirlitsskýrslunni.

Hægt er að hafa samband við rekstraaðila vegna athugasemda í skoðunarskýrslu og fá nánari útskýringar ef þurfa þykir.

Leiðbeiningar fyrir skoðun ættu að vera það einfaldar að næstum hver sem er framkvæmi hana. Mikilvægt er að taka myndir af því sem er skoðað og lýsa því með orðum. Ef einhver annar en sá sem ber faglega ábyrgð með eftirlit með fyrirtækinu framkvæmir þá er mikilvægt að hafa samvinnu við hann við vinnslu á skoðunarskýrslu til að gæta samræmis við reglubundið eftirlit.

6.3.1 Gátlisti fyrir skoðun á fiskeldi.

Kvíældi:

Staðreyna/skoða staðsetningu sjókvía og taka myndir ef það er mögulegt
Athuga hvort verði vart við þörungablóma, fugla eða olíuflekki í grennd við kvíarnar og skrá það niður. Ef verið er að slátra eða háfa upp, skoða þá hvort blóðflekki sjáist í sjónum við kvína eða bátinn. Skrá niður hvaða eldiskvíar eru í notkun, ef hægt er að sjá það. Hversu margar kvíar eru í sjónum og einnig hvort að sjáanlegar kvíar séu upp á landi og hvernig frágangur þeirra er. Kanna geymslu hættulegra efna og olíutanka ef það á við.

Landeldi:

Skoða útrásarop og skrá niður ef vart verður við eftirfarandi:

- Set eða útfellingar
- Þekjur af rotverjum (bakteríum og sveppi).
- Olía eða froða
- Sorp eða aðrir aðskotahlutir
- Efni sem veldur óþægilegri lykt, lit eða gruggi.
- Hitauppgufun úr frárennsli
- Er fiskur í frárennsli (sleppingar)

Skoða hreinsibúnað:

- Er hreinsibúnaður í gangi (t.d. tromlusíur)
- Ástand á setþró (hversu mikið er í henni, sést fiskur í setþrónni)
- Hvernig er gengið frá dauðfisk og slóg

Kanna geymslur hættulegra efna ef einhverjar eru

Skoða olfugeyma fyrir varaafstöðvar

6.3.2 Gátlisti fyrir skoðun á Kalkþörungaverksmiðjum

- Skoða og lýsa útblæstri frá verksmiðjunni. Lýsing á reyk.
- Skoða hvort kalkryk sé í nánasta umhverfi verksmiðjunar.
- Athuga hvort óeðlilegur hávaði sé við lóðamörk verksmiðjunar.
- Skoða hvort kalkryk sé á plönnum verksmiðjunar.
- Skoða frárennslið frá setþró verksmiðjunar

6.3.3 Gátlisti við skoðun á fiskimjölsverksmiðju

- Athuga hvort óeðlileg lyktarmengun er á svæðinu.
 - Fara yfir skráningar á hráefnum.
 - Er afsog af vinnslutækjum fullnægjandi
 - Er lyktheyðingarbúnaður virkur
- Athuga frágang á lóð og vinnslusvæði.
 - Eru tæki hrein og þrif viðunandi
- Skoða útrásarop og skrá niður ef vart verður við eftirfarandi:
 - Set eða útfellingar
 - Þekjur af rotverjum (bakteríum og sveppi).
 - Olía eða froða
 - Sorp eða aðrir aðskotahlutir
 - Efni sem veldur óþægilegri lykt, lit eða gruggi.
 - Hitauppgufun úr frárennsli
- Óska eftir sýrustigsmælingum í frárennsli ef ástæða er til.
- Skoða hreinsibúnað frárennslis:
 - Er hreinsibúnaður í gangi (t.d. tromlusíur)
 - Ástand á setþró (hversu mikið er í henni)
- Kanna geymslur hættulegra efna
- Skoða olfugeyma fyrir varaafstöðvar

6.3.4 Gátlisti við sjónmat á útblæstri.

Við eftirlit í fyrirtækjum með mengandi starfssemi er útblástur til andrúmslofts eitt af því sem huga þarf að. Oft er hægt að fá vísbendingu um að eitthvað sé að hreinsibúnaði með því einu að horfa á útblásturinn. Stór hluti útblásturs frá ýmiskonar starfssemi er raki. Útblásturinn er því oft mjög sýnilegur en stór hluti hans er hins vegar vatnsgufa og hún er alveg hvít á litinn. Vatnsgufan leysist hins vegar fljótt upp þannig að nokkrum tugum metra hlé megin við skorstein sést jafnvel enginn útblástur lengur. Hins vegar ef þar sem hvítu vatnsgufunni sleppir sést áfram eitthvað mistur sem er sýnilegt enn lengra, jafnvel nokkur hundruð metra er mjög líklega um að ræða rykmengun. Ryk sem er sýnilegt í útblæstri er venjulega merki um að hreinsibúnaður sé ekki að virka sem skildi. Ef rykmengun er mikil má jafnvel sjá kornum eða flygsum „rigna“ niður úr reyknum. Ef rykhreinsibúnaður er að virka sem skildi ætti ekki að sjást neitt ryk berum augum.

Gráblá móða sem helst lengi í loftinu getur verið merki um háan styrk brennisteinsdíoxíðs en gulleit eða brún móða getur verið merki um nituroxíð sambönd í reyknum.

Útblástur sem er greinilegur áfram eftir að hvítri vatnsgufu sleppir er venjulega merki um bilaðan hreinsibúnað.

6.3.5 Gátlisti vegna skoðunar í olíubirgðastöðvar.

Olíubirgðastöðvar menga lítið til lofts nema þar sem geymsla á bensíni fer fram. Mengunarvarnir olíubirgðastöðva eru þessar helstar:

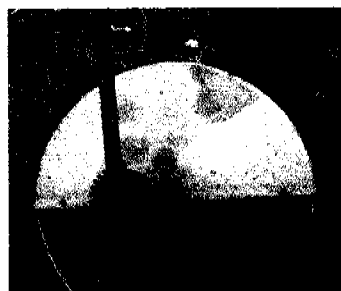
1. Þró um geyma
2. Frárennsli þróar með loka á milli þróar og olíuskilju
3. Olíuskilja yfirleitt með sandfangi og sýnatökubrunni

Ef farið er í fyrirvaralaust eftirlit í olíubirgðastöð er einfalt að skoða þessi lyklatríði:

- a) Hefur verið átt við þró um geyma eða er hún heil og órofin?
- b) Skoða loka í frárennsli þróarinnar (venjulega í brunni utan við þróarvegg).
 - b.1. Loki á að standa lokaður, nema þegar rigningavatni er hleypt úr þrónni. Starfsmenn gleyma stundum að loka þegar tæmingu þróar er lokið.
- c) Er lokar utan á geymunum læstir?



Sjá læsta og ólæsta loka hér að ofan



Loki er lokaður ef sveifin á lokanum er þvert á stefnu lagnarinnar í brunnum.

- d) Er girðing um stöðina í lagi og hlið lokuð?

6.4 Leiðbeiningar um skráningu frávika og athugasemda – samræming

Nýtt frávik – engin áætlun hefur borist eða frestur verið veittur.

Dæmi: Alcoa-Fjarðarál

Frávik frá gr. 3.4 í starfsleyfi. Vöktunarbúnaður er hvorki prófaður árlega né kvarðaður á a.m.k. þriggja ára fresti.

Frávik frá fyrra ári enn til staðar – er í eftirfylgni en ekki búið að samþykkja úrbótafrest

Dæmi: XXX

Frávik frá gr. X í starfsleyfi. Starfsleyfishafi hefur ekki sent inn áhættumat og viðbragðsáætlun. Sama frávik kom einnig fram í síðasta eftirliti og er í eftirfylgni.

Frávik frá fyrra eftirliti enn til staðar – með samþykka úrbótaáætlun

Ekki skráð sem frávik, heldur haldið til haga undir Annað: Setja upplýsingar um frávikið og úrbótaáætlunina sem UST hefur samþykkt.

Dæmi um texta til að setja undir annað: Um er að ræða frávik frá gr. 2.18 í starfsleyfi. Niðurstöður frárennismælinga voru ekki innan þeirra marka sem kveðið er á um í gr. 2.12 og 2.16 í starfsleyfi. Sama frávik kom einnig fram í síðasta eftirliti og unnið er samkvæmt samþyktri úrbótaáætlun. Frestur veittur til x.x. 20xx

Frávik eða ekki frávik

Dæmi: Hauggassöfnun er krafa í starfsleyfi, en ráðuneytið ákvað að veita öllum stöðum frest til 15. febrúar til að ákveða hvort þeir haldi áfram móttöku lífræns úrgangs eða ekki. Þeir sem halda áfram urðun lífræns úrgangs er gert að safna gasi frá júlí? 2013. Hér má líta svo á að kröfunni um hauggassöfnun hafi verið aflétt tímabundið og því er þetta atriði skráð sem athugasemd en ekki frávik.

6.5 Heimildir Umhverfisstofnunar í eftirliti

Heimildir eftirlitsaðila:

1. Gera athugasemdir við starfssemi og óska eftir úrbótum innan tilskilins frests
2. Staðfesta frávik þar sem ekki er fylgt ákvæðum laga, reglugerðar eða starfsleyfis, tilskilinn frestur til úrbóta er gefin um leið og lokaskýrsla er send og fylgt eftir í eftirfylgni.
3. Fylgjast með framkvæmd úrbótaáætlunar bæði í reglubundnu eftirliti og við fyrirvaralausar skoðanir.
4. Hefur aðgang til skoðunar og eftirlits hjá rekstraraðila
5. Má taka myndir af svæði og starfssemi rekstraraðila
6. Má taka sýni til mælinga á kostnað rekstraraðila
7. Má óska eftir að rekstraraðili láti gera ýtarlegri mælingar við ákveðnar aðstæður t.d. ef niðurstöður umhverfissvöktunar sýnir óvenjuleg gildi.
8. Hefur aðgang að öllum þeim upplýsingum sem hann telur sig þurfa til að staðfesta að farið sé að starfsleyfi, lögum og reglugerðum.
9. Hefur heimild til að kveða til lögreglu og loka/stöðva reksturinn. Á þetta við ef eftirlitsaðili metur það að svo alvarleg hættu stafi af rekstrinum að aðgerðir þoli enga bið. Heimilt er að óska eftir aðstoð lögreglu ef svo ber undir. Stöðvun rekstrar af þessu tagi skal tilkynna viðkomandi heilbrigðisnefnd.

Um kröfur í starfsleyfi og frávik frá þeim:

Hlutverk Umhverfisstofnunar í eftirliti er að sjá til þess að rekstraraðili framfylgi ákvæðum starfsleyfis, laga og reglugerða.

Einungis ráðherra getur veitt undanþágur, annars vegar tímabundið frá kröfum starfsleyfis/starfsleyfi og hins vegar frá ákvæðum reglugerða þegar sérstaklega stendur á.

Rekstraraðila ber ávallt að fara að ákvæðum laga og reglugerða. Séu ákvæði laga og reglugerða hert frá því að starfsleyfi var gefið út eða ekki sérstaklega tilgreind í starfsleyfi ber rekstraraðila að fara eftir þeim laga- og reglugerðarákvæðum. Þetta á líka við um ef kröfur í BAT breytast. Á sama hátt ef gerðar eru tilslakanir á kröfum í lögum eða reglugerðum eftir að starfsleyfi er gefið út, þá gilda nýju reglurnar.

Meginreglan er ávallt sú að rekstraraðili framfylgir þeim kröfum sem settar hafa verið í starfsleyfi að undangengnu því ferli sem starfsleyfisgerðin felur í sér (samráð, skoðanaskipti, umsagnaferli, auglýsingarferli og að lokum samþykki rekstraraðila). Komi hins vegar þau tilfelli upp að túlkunarmunur sé á milli rekstraraðila og eftirlitsaðila t.d. ef skilyrði í starfsleyfi eru óskýr eða áfátt, er mögulegt fyrir eftirlitsmann að setja málið í farveg innan stofnunarinnar. Þá eru álitamál er varða starfsleyfi borin undir sérfræðinga í umsagna- og leyfisteymi áður en tekin er ákvörðun um hvernig skuli fylgja málinu eftir. Rekstraraðila skal gerð grein fyrir slíkum ákvörðunum í eftirlitsskýrslu/heimsókn.

Í undantekningartilfellum eða við sérstakar aðstæður, getur eftirlitsaðili bent rekstraraðila á þann möguleika að sækja um nýtt starfsleyfi eða breytingu á starfsleyfi til útgefanda þess. Rekstraraðili þarf þá að rökstyðja beiðni sína og Umhverfisstofnun að leggja mat sitt á það hvort rétt sé að gefa út nýtt starfsleyfi eða gera breytingar á því. Rétt er að benda rekstraraðila á að hann geti undir þeim kringumstæðum sótt um undanþágu til ráðherra meðan vinnsla við starfsleyfi stendur yfir.

6.6 Þrýstiprófanir

Úr rg. nr. 35/1994 um þrýstiprófanir

Skilgreining á þrýstiprófun: viðurkennd aðferð sem leiðir það í ljós hvort lögn eða geymir standist þá þrýstiraun sem lögð er á viðkomandi lögn eða geymi.

Almenn ákvæði um olíugeyma

Frágangur og prófanir.

24. gr.

Niðurgrafnir stálgeymar skulu grafnir niður í þetta fyllingu og þannig gengið frá þeim að þeir hreyfist ekki. Fyllingarefnið skal vera hreinn sandur eða finkornótt mól, hvort tveggja vel þjappað. Trefjaplastgeymar skulu grafnir niður samkvæmt viðurkenndum staðli eða samkvæmt leiðbeiningum framleiðenda. Trefjaplastgeymar skulu þrýstiprófaðir fyrir notkun samkvæmt viðurkenndum staðli. Stálgeymar skulu vera skoðaðir og þrýstiprófaðir með lofti, 0,3 bar, áður en þeir eru grafnir niður.

Almennt um olíulagnir

32. gr.

Allar olíulagnir skal þrýstiprófa áður en þær eru teknar í notkun. Óheimilt er að hylja neðanjarðarolíulagnir fyrr en eftir úttekt eftirlitsaðila. Framkvæma skal þrýstiprófun eftir viðurkenndum reglum og skal hún vottuð af byggingarfulltrúa eða öðrum viðurkenndum úttektaraðila.

Lagnir í olíubirgðastöðvum.

35. gr.

Þar sem neðansjávarlögn kemur í land skal einangra hana frá rafstraumi. Lagnir olíubirgðastöðva skulu vera þrýstiprófaðar með vökva og a.m.k. 1,5 sinnum vinnubrýstingi, en þó ekki með minni brýstingi en 10 bar. Þrýstingnum skal haldið í a.m.k. 12 klst. (UST hefur með bréfi frá heimilað styttingu á prófunartíma niður í 4 klst).

Olíulagnir sem eru neðansjávar skal þrýstiprófa með vökva og a.m.k. tvöföldum vinnubrýstingi, en þó eigi lægri brýstingi en 15 bar. Þrýstingnum skal haldið í a.m.k. 12 klst. Eigandi skal senda skýrslu um prófunina til viðkomandi hafnarstjóra.

Lagnir í bensínstöðvum.

36. gr.

Olíulagnir bensínstöðva skulu að jafnaði vera neðanjarðar. Gengið skal frá lögnunum með þeim hætti að þær þoli það álag sem búast má við. Olíulagnir geta verið úr stáli, plasti, trefjaplasi eða öðrum viðurkenndum efnum. Fylgja skal fyrirmælum framleiðanda hvað samsetningu og frágang varðar. Á olíulagnir sem eru undir brýstingi skal tengja þrýstivaka og brotloka. Allar olíulagnir skulu þrýstiprófaðar fyrir notkun með 1,5 sinnum vinnubrýstingi en þó ekki minni brýstingi en 5 bar nema fyrirmæli framleiðenda kveði á um annað. Þrýstingnum skal haldið í a.m.k. 1 klukkustund.

Lagnir fyrir aðra geyma undir olíu (húsageymar, bryggjugeymar, neyslugeymar o.þ.h.)

37. gr.

Frágangur olíulagna, hvort sem þær eru ofanjarðar eða neðanjarðar, skal ávallt vera með þeim hætti að ekki sé hætt á að þær verði fyrir hnjaski eða álagi. Um þrýstiprófanir er vísað til 36. gr.

Rekstur oliubirgðastöðva

60. gr.

Rekstraraðili skal láta fara fram eftirfarandi prófanir og úttektir og skrá niðurstöðu í rekstrarhandbók. Á eins árs fresti skal skoða legufæri og þrýstiprófa oliulöndunarlagirnir neðansjávar. Á fimm ára fresti skal þrýstiprófa oliulagnir á landi. Á tíu ára fresti skal framkvæma lekaprófun á lekavörn þar sem því verður við komið. Jafnframt skal þykktarmæla botn og neðsta umfar oliubirgðageyma eigi sjaldnar en á tíu ára fresti. Miða skal við að þykktarmæling sé framkvæmd samhliða geymahreinsun. Prófanir og úttektir skulu vottaðar af viðurkenndum úttektaraðila.

Þrýstiprófun

Staður:

Heiti lagnar:

Fastanúmer lagnar

| Dagsetning: | Kl: | Mælir 1 | Mælir 2 | Hitastig °C | Prófunaraðferð |
|--------------------|------------|----------------|----------------|--------------------|-----------------------|
| | | | | | |
| | | | | | |
| | | | | | |
| | | | | | |
| | | | | | |
| | | | | | |
| | | | | | |
| | | | | | |
| | | | | | |
| | | | | | |
| | | | | | |
| | | | | | |
| | | | | | |
| | | | | | |
| | | | | | |

Niðurstaða

Í lagi

Ekki í lagi:

Framkvæmt af: _____

Staðfest af: _____

Dæmi um þrýstiprófunarskýrslu:

Þrýstiprófun

Staður: 400 Ísafjörður, Olfudreifing

Heiti lagnar: Þrýstiprófun sogkerfis fyrir MGO og MDO
Kerfið er 100% ofanjarðar

Fastanúmer lagna Lögn # 400.66.00: 114,3x6mm. Söglögn frá geymi # 1 að dæluhúsi
Lögn # 400.67.00: 114,3x6mm. Söglögn frá geymi # 2 að dæluhúsi
Lögn # 400.75.00: 114,3x6mm. Söglögn frá geymi # 4 að dæluhúsi

| Dags: | Kl. | Mælir 1 | Mælir 2 | Hitastig °C | Prófunaraðferð |
|------------|-------|---------|---------|-------------|----------------|
| 25.11.2013 | 09:00 | 12 | 12 | 8,5 | Prófað með MGO |
| | 09:15 | 12 | 12 | 8,5 | |
| | 09:30 | 12 | 12 | 8,5 | |
| | 09:45 | 12 | 12 | 8,5 | |
| | 10:00 | 12 | 12 | 8,5 | |
| | 10:15 | 12 | 12 | 8,5 | |
| | 10:30 | 12 | 12 | 8,5 | |
| | 10:45 | 12 | 12 | 8,5 | |
| | 11:00 | 12 | 12 | 9 | |
| | 11:15 | 12,2 | 12,2 | 9 | |
| | 11:30 | 12,2 | 12,2 | 9 | |
| | 11:45 | 12,2 | 12,2 | 9 | |
| | 12:00 | 12,2 | 12,2 | 9 | |
| | 12:15 | 12,2 | 12,2 | 9 | |
| | 12:30 | 12,2 | 12,2 | 9 | |
| | 12:45 | 12,2 | 12,2 | 9 | |
| | 13:00 | 12,2 | 12,2 | 9 | |
| | 13:15 | 12,2 | 12,2 | 8,5 | |

Ástæða þrýstiprófunar: Nýframkvæmd, Útitekt

Niðurstaða Í lagi _____ x _____ Ekki í lagi: _____

Framkvæmt af: Gunnar Kr. Sigmundsson Véltaekniþræðingur 260462-4319

Undirskrift: _____


Olfudreifing ehf

18. desember 2013


UMHVERFISSTOFNUN
Mengunarvarnartilrit


Olfudreifing ehf

Pósthólf 4230 · 128 Reykjavík · Sími 550 9900 · Fax 550 9999

6.7 Frumkvæðisskylda stjórnvalda – tillögur Umhverfisstofnunar

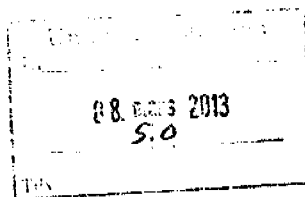
Umhverfisstofnun
Environment Agency of Iceland

Sudurlandsbraut 24
IS - 108 Reykjavík

Tel: +354 591-2000
Fax: +354 591-2020

www.umhverfisstofnun.is
ust@umhverfisstofnun.is

Umhverfis- og auðlindaráðuneytið
Sigurbjörg Sæmundsdóttir
Skuggasundi 1
150 Reykjavík



UMHVERFISSTOFNUN

Reykjavík, 6. mars 2013
Tilvísun: UST20121200009/ge

Frumkvæðisskylda stjórnvalda

Vísað er í bréf ráðuneytisins dags. 29. nóvember 2012, tilvísun UMH12110195/; þar sem óskað er eftir tillögum stofnunarinnar um hvaða viðmið skuli styðjast við í þeim tilgangi að afmarka hvað teljist skaðleg eða hættuleg frávik í umhverfismálum. Upplýsingar um frávik þessi ber stjórnvöldum að gera aðgengilegar almenningi og þeim er skylt að hafa frumkvæði að upplýsingagjöf sé ástæða til að ætla að frávik vegna mengandi efna geti haft í för með sér hættu eða skaðleg áhrif á umhverfi eða heilsu fólks eða dýra.

Stofnunin telur ekki tímabært að svo stöddu að flokka öll efni og mengunarmörk, til að setja sem viðmið, heldur að skoðað verði hvaða mörk eru í starfsleyfum fyrirtækja og í reglugerðum um hvenær stjórnvöld skuli hafa frumkvæði að upplýsingagjöf þegar farið er vissu umfram þau mörk. Stofnunin skoðaði einnig þann möguleika að setja inn ákvæði um eiturefni og innihaldsefni í neytendavörum en slíkt þarf að kanna betur áður en tillögur eru lagðar fram.

Ljóst er að með þessum tillögum er ekki búið að fara yfir alla þá umhverfisþætti sem til greina koma en mikla vinnu þarf að leggja til við kortlagningu þeirra fjölmörgu þátta sem inn í þessi viðmið koma. Stofnunin er tilbúin að koma að nánari útfærslu á þessum hugmyndum.

Stofnunin leggur til að frumkvæðisskylda stjórnvalda virkist í eftirfarandi tilvikum.

1. Losun í vatn eða sjó. Ef losunarmörk fara yfir tvöfaldan styrk losunarmarka í starfsleyfi eða reglugerðum. Ef mælingar mengunarefna sýna styrk þeirra yfir umhverfismörkum fyrir hæsta leyfilega styrk sbr. lista III í Viðauka I í reglugerð nr. 796/1999 um varnir gegn mengun vatns. Ef mælingar á mengunarefnum í umhverfinu sýna tvöfaldan styrk sem gefinn er upp í III umhverfismarkaflokki í staflögum B og C í fylgiskjali 1 í reglugerð nr. 796/1999. Ef þéttleika örvera (saurkólígerla/kokka) við 37°C í 100 ml er meiri en 2000 í a.m.k tveimur sýnum (taka á annað sýni til mælinga gerla/kokka til staðfestingar sé þéttleiki yfir 2000 í 100 ml sýni). Ef pH gildi vatns/sjávar vökur 2 pH gildum frá uppgefaum mörkum í starfsleyfi. Einnig ef pH gildið er lægra en 2 eða hærra en 11 ef engin mörk eru tilgreind í

- starfsleyfi eða reglugerð vegna losunar í vatn.
2. **Losun í andrúmsloft.** Ef losun fer yfir tvöfaldan styrk losunarmarka í starfsleyfi eða reglugerðum. Varðandi mælingar á loftgæðum hjá stjórnvöldum og tilkynningar til almennings, skal sérstaklega senda út fréttatilkynningar um leið og farið er yfir leyfilegan fjölda daga eða klukkutíma sem má fara yfir leyfileg mörk á ársgrunni. Sama á við um þegar stjórnvöld fá samskonar upplýsingar frá rekstraraðilum. Ef farið er yfir viðvörðunarmörk í reglugerð nr. 251/2002 um *brennistinsdíoxíð, köfnunarefnisdíoxíð og köfnunarefnisoxíð, bensen, kolsýring, svífrík og blý í andrúmsloftinu og upplýsingar til almennings* fyrir NO₂ og SO₂, skal þegar láta vita.
 3. **Hávaði.** Ef hljóðstig mælist meira en 10 dB yfir jafngildishljóðstigsmörk innanhúss í skólum, leikskólum og dvalarrýmum á þjónustustofnunum þar sem sjúklingar eða vistmenn dvelja yfir lengri tíma m.v. utanaðkomandi hávaðauppsprettu skv. reglugerð nr. 724/2008 um *hávaða*.
 4. **Neysluvatn.** Ef farið er yfir uppgæfin mörk í viðaukum í reglugerð nr. 536/2001 um *neysluvatn*.
 5. **Sund og baðstaðir.** Ef örveruástand laugar er í ólagi og rekja má m.a. til þess að innra eftirliti er ekki sinnt sem skyldi. Tilmælum heilbrigðisnefndar um úrbætur er ekki sinnt þannig að ástandið er viðvarandi eða endurtekið.
 6. **Innivist.** Komi upp veggjalúsatilfelli eða tilfelli annarra meindýra eða myglu, á gististað þar sem tilmælum heilbrigðisnefndar um viðeigandi hreinsunaraðferðir er ekki fylgt þannig að ástandið er viðvarandi eða endurtekið.
 7. **Spilliefni.** Geti rekstraraðili ekki sýnt fram á að skil spilliefna til móttökuaðila með gilt starfsleyfi hafa átt sér stað. Einnig verði tilkynnt um alla losun spilliefna sem uppvist verður um, sem ekki er samkvæmt gildandi starfsleyfum eða reglugerðum.
 8. **Erfðabreyttar lífverur.** Ef erfðabreyttar lífverur sem geta sýkt aðrar lífverur og valdið aukinni áhættu fyrir heilsu manna eða afkomu smitaðra lífvera (erfðabreyttar örverur flokki II-IV), eða haft áhrif á líffræðilega fjölbreytni, sleppa út í umhverfið frá afmarkaðri starfsemi. Ef framvinda sleppingar er ekki í samræmi við áhættumat og leiðir til aukinnar áhættu fyrir heilsu manna eða líffræðilega fjölbreytni. Ef framvinda markaðssetningar er ekki í samræmi við áhættumat og getur leitt til aukinnar áhættu fyrir heilsu manna eða líffræðilega fjölbreytni. Ef tölfraðilega marktækar rannsóknir leiða í ljós aukna áhættu fyrir heilsu manna eða líffræðilega fjölbreytni vegna starfsemi með tegundir erfðabreyttra lífvera sem er leyfi fyrir á Íslandi.
 9. **Mengaður jarðvegur.** Sjá lið 14.
 10. **Frávik frá starfsleyfi.** Sé rekstraraðili áminntur vegna fráviks í starfsleyfi sem kunna að hafa neikvæð áhrif á umhverfi eða fólk, skal viðkomandi stjórnvald vekja athygli á því. Einnig ef skyldubundnar mælingar eru ekki framkvæmdar eða fullnægjandi niðurstöðum skilað.
 11. **Starfsemi án starfsleyfis.** Sé í gangi starfsemi án starfsleyfis hjá atvinnurekstri sem fellur undir reglugerð nr. 785/1999, um *starfsleyfi fyrir atvinnurekstur sem getur haft í för með sér mengun*.
 12. **Úrgangur.** Sé úrgangur ekki færður til meðhöndlunar í viðurkennda söfnunar- eða móttökustöð, hann losaður á viðavangi eða skilin eftir þannig að hann geti valdið geti skaða, mengun eða lýtum á umhverfinu.
 13. **Eldsneytisleki.** Leki eldneysis frá bensínstöðvum, olíubirgðastöðvum eða öðrum eldsneytisgeymslum, þar sem lekin er meiri en 100 lítrar.
 14. **Engin losunarmörk tilgreind.** Ef ekki eru tilgreind losunarmörk eða hámark fyrir tiltekin efni, hvorki í starfsleyfi né reglugerð, skal ávallt vekja athygli á þeim og

upplýsingar birtar.

Stofnunin telur að stjórnvöld þurfi að upplýsa að lágmarki eftirfarandi aðila;

1. Viðkomandi sveitarstjórn þar sem mengunin á sér stað.
2. Viðkomandi heilbrigðisnefnd.
3. Umhverfis- og auðlindaráðuneyti.
4. Umhverfisstofnun.
5. Fjölmiðla, bæði landsmiðla og fréttamiðla í viðkomandi sveitarfélagi auk þess sem birta skuli upplýsingarnar á heimasíðu viðkomandi stjórnvalds.

Til að gera upplýsingar um umhverfismál aðgengilegar og virkja þannig frumkvæðisskyldu stjórnvalda um upplýsingagjöf varðandi skaðleg eða hættuleg frávik, skuli framangreindir aðilar og miðlar nýttir þegar ætlað er að mengandi efni geti haft í för með sér hættu eða skaðleg áhrif á heilsu fólks eða dýra.

Virðingarfyllst


Gunnlaug Einarsdóttir
Sviðsstjóri


Guðbjörg Stella Árnadóttir
Sérfræðingur

7. Heilbrigðiseftirlit – listi

| Starfstöð | Netfang | Sími |
|---|--|----------|
| Heilbrigðiseftirlit Hafnarfjarðar- og Kópavogssvæðis (HHK) | hhk@heilbrigdiseftirlit.is | 550 5400 |
| Guðmundur H. Einarsson, framkvæmdastjóri | gudmundur@heilbrigdiseftirlit.is | |
| Dröfn Friðriksdóttir, skrifstofustjóri | drofn@heilbrigdiseftirlit.is | |
| Þóra Elín Guðjónsdóttir, hollustuhættir og matvæli | thora@heilbrigdiseftirlit.is | |
| Soffía Vala Tryggvadóttir, matvælaeftirlit, skólar og mótuneyti | soffia@heilbrigdiseftirlit.is | |
| Páll Stefánsson, mengunarvarnir og umhverfismat | pall@heilbrigdiseftirlit.is | |
| Tore Skjenstad, efnavörur, umhverfissvöktun og mengunarvarnir | tore@heilbrigdiseftirlit.is | |
| Jón Sigurðsson, hundahald, gæludýraeftirlit og búfjáreftirlit | jon@heilbrigdiseftirlit.is | |

| Heilbrigðiseftirlit Reykjavíkur (HER) | | 411 8500 |
|---------------------------------------|--|----------|
| Ágúst Thorsteinsen | agust.thorsteinsen@reykjavik.is | |
| Árný Sigurðardóttir | arny.sigurdardottir@reykjavik.is | |
| Berglind Guðmundsdóttir | berglind.gudmundsdottir@reykjavik.is | |
| Erna Svanhvít Sveinsdóttir | erna.svanhvit.sveinsdottir@reykjavik.is | |
| Jón Ragnar Gunnarsson | jon.ragnar.gunnarsson@reykjavik.is | |
| Óskar Ísfeld Sigurðsson | oskar.isfeld.sigurdsson@reykjavik.is | |
| Rósa Magnúsdóttir | rosa.magnusdottir@reykjavik.is | |
| Halldóra Kristinsdóttir | halldora.kristinsdottir@reykjavik.is | |
| Svava Ingimarsdóttir | svava.ingimarsdottir@reykjavik.is | |

| Heilbrigðiseftirlit Kjósarsvæðis (HKJ) | | 525 6795 |
|--|--|----------|
| Þorsteinn Narfason, framkvæmdastjóri | thn@mos.is | |
| Árni Davíðsson | ad@mos.is | |

| Heilbrigðiseftirlit Vesturlands (HVL) | | 431 2740 / 2750 |
|---------------------------------------|--|-----------------|
| Ása Hólmarsdóttir | hev.asa@vesturland.is | 8945030 |
| Helgi Helgason | hev.helgi@vesturland.is | 8981347 |

| Heilbrigðiseftirlit Vestfjarða (HVF) | | 456 7087 |
|--------------------------------------|--|----------|
| Anton Helgason | anton@snerpa.is | 8618489 |
| Hlynur Reynisson | eftirlit@snerpa.is | 8618287 |

| Heilbrigðiseftirlit Norðurlands vestra (HNV) | | 453 5400 |
|--|--|----------|
| Steinunn Hjartardóttir | steinunn@skagafjordur.is | 8986632 |
| Sigurjón Þórðarson, framkvæmdastjóri | sigurjon@hnv.is | 8930919 |
| Sigríður Hjaltadóttir | sigridur@hnv.is | 8452838 |

| | | |
|---|--|-----------------|
| Heilbrigðiseftirlit Norðurlands eystra (HNE) | hne@hne.is | 462 4431 |
| Alfreð Schiöth, matvælasvið | alfred@hne.is | |
| Þorkell Björnsson, deildarstjóri austursvæðis | oggi@hne.is | |
| Þórey Agnarsdóttir, hollustuháttasvið | thoreya@hne.is | |
| maría Markúsdóttir, mengunarvarnarsvið | maria@hne.is | |

| | | |
|--|--|-----------------|
| Heilbrigðiseftirlit Austurlands (HAUST) | haust@haust.is | 474 1235 |
| Helga Hreinsdóttir | haust@haust.is | 8930051 |
| Júlía Siglaugsdóttir | julia@haust.is | 8930029 |
| Leifur Þorkelsson | leifur@haust.is | 8930091 |
| Hákon Hansson | hih@eldhorn.is | 4756648 |
| Borgþór Freysteinnsson | gorgthor@hornafiordur.is | 8975628 |

| | | |
|--|--|-----------------|
| Heilbrigðiseftirlit Suðurlands (HSL) | hs@sudurland.is | 480 8220 |
| Elsa Ingjaldsdóttir, framkvæmdastjóri | elsa@sudurland.is | 8618660 |
| Áslaug Rut Áslaugsdóttir, Vestmannaeyjum | rutasl@qsudurland.is | 8618606 |
| Sigrún Guðmundsdóttir, matvæla- og heilbrigðissvið | sigrun@sudurland.is | 8618669 |
| Birgir Þórðarson, umhverfis- og mengunarvarnarsvið | birgir@sudurland.is | 8931800 |
| María Berg Guðnadóttir | maria@sudurland.is | 8618665 |
| Stella Hrönn Jóhannsdóttir | stella@sudurland.is | 8618595 |

| | | |
|--|--|-----------------|
| Heilbrigðiseftirlit Suðurnesja (HSN) | hes@hes.is | 420 3288 |
| Magnús H. Guðjónsson, framkvæmdastjóri | magnus@hes.is | |
| Ásmundur E. Þorkelsson, matvælaeftirlit | asmundur@hes.is | |
| Erna Björnsdóttir, hollustuháttaeftirlit | erna@hes.is | |
| Ríkhartur F. Friðriksson, umhverfiseftirlit | rikhardur@hes.is | |
| Stefán B. Ólafsson, dýra- og umhverfiseftirlit | stefan@hes.is | |

8. Samningur um framsal

A. HAUST

SAMNINGUR um framkvæmd eftirlits

| |
|-----------------------------------|
| Umhverfisstofnun Ab. SBS GE KG |
| 12. júní 2012 8.4 |
| Tilv. UST 10 20600063 |

Undirritaðir samningsaðilar, Umhverfisstofnun, hér eftir nefnd UST og Heilbrigðisnefnd Austurlands, hér eftir nefnd HAUST, gera með sér svohljóðandi samning um framkvæmd tiltekinna verkefna:

I. kafli Efni samnings

1. grein

UST felur með samningi þessum HAUST að framkvæma eftirfarandi:

- Að framkvæma reglubundið eftirlit með þeirri starfsleyfissskyldu starfsemi á starfsvæði HAUST sem UST hefur veitt starfsleyfi og sem nánar er tilgreind í viðaukum I og II með samningi þessum.
- Að bregðast með viðeigandi hætti við tilvikum, kvörtunum og öðrum atvikum sem krefjast að mati HAUST inngrips eftirlitsaðila og sem rekja má til fyrirtækja skv. viðauka II.
- Að fara með önnur eftirlitsstörf svo sem eftirfylgniferðir eða eftirlit vegna breytinga á innréttingum eða búnaði í fyrirtækjum rekstraraðila skv. viðaukum I og II óski UST eftir því sérstaklega.
- Að fara í eftirlit með starfsmönnum UST í fyrirtæki önnur en þau sem upp eru talin í viðaukum I og II en eru á starfssvæði HAUST óski UST eftir því sérstaklega.
- Önnur eftirlitsverkefni að beiðni UST.

2. grein

Umhverfisstofnun er heimilt að fara fram á að farið verði í fyrirvara laust eftirlit umfram reglubundið eftirlit skv. lið 1.a. hjá rekstraraðilum skv. viðauka II. Er HAUST skuldbundið til að verða við beiðni um slíkt svo fljótt sem verða má gegn því að UST greiði fyrir eftirlitið.

II. kafli Gjaldtaka og greiðslur

3. grein

Fyrir reglubundið eftirlit innheimtir UST árlegt eftirlitsgjald af rekstraraðila samkvæmt gjaldskrá stofnunarinnar. UST greiðir HAUST eftirlitsgjald fyrir reglubundið eftirlit skv. gjaldskrá HAUST eftir viðkomandi fyrirtækjaflokki. HAUST skal senda reikning fyrir eftirliti þegar uppkast að eftirlitsskýrslu hefur verið sent til UST skv. 10. gr. samningsins. Heildargjald fyrir eftirlit hjá hverjum tilteknum rekstraraðila skal þó aldrei fara umfram það sem UST hefur innheimt fyrir árið hjá viðkomandi aðila.

KÚX

4. grein

Komi til þess að kostnaður við reglubundið eftirlit vegna einstaks starfsleyfis verði fyrirsjáanlega meiri en sem nemur árlegri greiðslu samkvæmt gjaldskrá UST vegna viðkomandi leyfis skal HAUST tilkynna UST um það. HAUST skal eftir sem áður framkvæma eftirlit það ár gegn greiðslu hámarksgjalds samkvæmt samningi þessum.

5. grein

Fyrir eftirlitsverkefni önnur en reglubundið eftirlit skv. a-lið 1. greinar innheimtir HAUST gjald af UST skv. gjaldskrá HAUST hverju sinni. UST innheimtir síðan gjald hjá viðkomandi rekstraraðila samkvæmt gjaldskrá UST.

II. kafli

Frankvæmd eftirlits

6. grein

HAUST skal árlega fara í reglubundið eftirlit með fyrirtækjum samkvæmt a-lið 1. greinar í samningi þessum. Eftirlitstíðni skal vera skv. flokkun fyrirtækja í eftirlitsflokkum og töflu A í reglugerð nr. 786/1999 um mengunarvarnaeftirlit með áorðnum breytingum. Einnig í samræmi við starfsleyfi sem UST hefur gefið út fyrir viðkomandi fyrirtæki, sbr. þó grein 12.5 og 12.6 reglugerð nr. 786/1999, um mengunarvarnaeftirlit.

7. grein

HAUST skal við framkvæmd eftirlits samkvæmt samningi þessum miða við starfsreglur UST um framkvæmd eftirlits eins og þær koma fram í gæðahandbók stofnunarinnar á hverjum tíma og sjá má í viðauka IV með samningi þessum.

III. kafli

Um eftirlitsskýrslur

8. grein

Í lok eftirlitsferðar skal HAUST láta eftirlitsþega staðfesta að eftirlit hafi farið fram með því að árita eftirlitsnótu. Afrit skal afhent eftirlitsþega. Í þessu skyni skal nota eyðublið UST sem eru í tvíriti.

9. grein

Að lokinni eftirlitsferð skal starfsmaður HAUST vinna og senda rekstraraðila drög að eftirlitsskýrslu í samráði við ábyrgan starfsmann UST. Senda skal út drög að eftirlitsskýrslu til rekstraraðila innan þriggja vikna frá eftirlitsferð. Starfsmaður HAUST skal taka við þeim

KJK

Stt

athugasemdum sem kunna að berast frá rekstraraðila innan þess athugasemdafrests sem veittur er.

10. grein

Starfsmaður HAUST skal ganga frá uppkasti að endanlegri skýrslu í samræmi við drög og fram komnar athugasemdir. Að því loknu skal ábyrgur starfsmaður UST taka við uppkastinu og senda út drögin í gegnum kerfi UST. Skýrslan skal unnin á bréfsefni UST og undirrituð af ábyrgum starfsmanni hjá UST og viðkomandi starfsmanni HAUST í samræmi við reglur um rafræna undirritun erinda. UST ritar fylgibréf með skýrslunni til eftirlitsþega sbr. verkferla í gæðahandbók stofnunarinnar sem undirritað er með sama hætti. HAUST fær afrit af slíkum bréfum ásamt endanlegri skýrslu.

11. grein

Óski UST eftir að HAUST sinni eftirfylgniferðum eða öðrum eftirlitsstörfum skal almennt sami háttur viðhafður varðandi skýrslur og fram kemur í gr. 9, 10 og 11.

IV. kafli

Önnur ákvæði

12. grein

Samningsaðilar skuldbinda sig til að senda hvor öðrum upplýsingar og afrit af samskiptum við fyrirtæki sem samningur þessi nær til.

13. grein

Í upphafi hvers eftirlitsárs boðar UST samningsaðila til fundar. Skal fulltrúi UST stjórna fundi og sjá til þess að rituð sé fundargerð. Fundir geta farið fram símléiðis. Á fundinum skal eftir atvikum taka eftirfarandi á dagskrá:

- a) Fara yfir framkvæmd samningsins á liðnu ári
- b) Kynna og ræða niðurstöður eftirlits eftir fyrirtækjaflokkum eða því sem við á.
- c) Kynna nýjungar sem skipta máli í eftirliti með viðkomandi fyrirtækjaflokkum og leggja áherslur í eftirliti næsta árs.
- d) Kynna eftirlitsáætlanir og samræma tímasetningar í eftirliti næsta árs eftir því sem þörf krefur.
- e) Tilkynna um starfsmenn hvors aðila sem eru ábyrgir fyrir framkvæmd eftirlits næsta árs eftir fyrirtækjaflokkum og/eða tengiliði vegna verkefnisins
- f) Yfirfara og uppfæra viðauka II með samningi þessum, sbr. gr. 16

14. grein

Með samningi þessum fylgja fjórir viðaukar svo sem nánar greinir hér:

KJK SH

Viðauki I – tilgreinir þá eftirlitsflokka sem framseldir eru með samningi þessum. Viðauka þessum verður aðeins breytt eða sagt upp með sama hætti og samningnum í heild.

Viðauki II – tilgreinir þá rekstraraðila sem HAUST skal hafa eftirlit með sbr. viðauka I. Viðauka þennan skal yfirfara árlega í tengslum við árlegan fund og breyta eftir því sem rekstraraðilar bætast við eða falla út.

Viðauki III – er staðlað form fyrir eftirlitsskýrslu samkvæmt samningi þessum. UST er heimilt að breyta þessum viðauka að höfðu samráði við HAUST.

Viðauki IV – tilgreinir þær starfsreglur sem gilda um framkvæmd eftirlits hjá UST samkvæmt gæðahandbók stofnunarinnar. UST er heimilt að breyta þessum viðauka einhliða samkvæmt þeim breytingum sem verða á gæðahandbók en skal kynna HAUST fyrirhugaðar breytingar áður en þær ganga í gildi.

15. grein

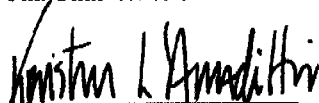
Samningur þessi gildir frá 1. janúar 2012 og gildir til 31. desember 2016. Samningurinn er uppsegjanlegur af hálfu beggja samningsaðila. Skal uppsögn vera skrifleg og berast gagnaðila fyrir 1. ágúst en tekur gildi frá 31. desember það ár.

16. grein

Samningur þessi er gerður samkvæmt heimild í 3. mgr. 30. gr. laga nr. 88/1997 um fjárreiður ríkisins. Hann er gerður í tveimur samhljóða eintökum og heldur hvor aðili einu eintaki.

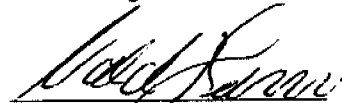
Reykjavík 1. júní 2012

F.h. Umhverfisstofnunar:



Kristín Linda Árnadóttir
forstjóri

F.h. Heilbrigðisnefndar Austurlands:



Valdimar O. Hermannsson
formaður

Viðauki I
með samningi milli
Umhverfisstofnunar og Heilbrigðisnefndar Austurlands
um framkvæmd eftirlits

Í þessum viðauka eru tilgreindir þeir eftirlitsflokkar sem framseldir eru skv. samningum.

Um er að ræða eftirfarandi eftirlitsflokka skv. skilgreiningu í fylgiskjali 1 í reglugerð nr. 785/1999 um starfsleyfi fyrir atvinnurekstur sem getur haft í för með sér mengun.

| | Starfsemi | Eftirlitsflokkur* |
|-----|--|-------------------|
| 1a | Fiskimjölsverksmiðjur (framleiðsla > 500 t/sólarhring og í þéttbýli) | 2 |
| 1b | Fiskimjölsverksmiðjur (framleiðsla > 500 t/sólarhring og í strjálbýli; og minni verksmiðjur í þéttbýli) | 3 |
| 11a | Eldi sjávar- og ferskvatnslífvera þar sem ársframleiðsla > 6000 tonn í og fráveita til sjávar eða þar sem ársframleiðsla > 600 tonn og fráveita í ferskvatn | 1 |
| 11b | Eldi sjávar- og ferskvatnslífvera þar sem ársframleiðsla er milli 3000 og 6000 tonn og fráveita til sjávar eða þar sem ársframleiðsla er milli 300 og 600 tonn og fráveita í ferskvatn | 2 |
| 11c | Eldi sjávar- og ferskvatnslífvera þar sem ársfrl. er milli 1000 og 3000 tonn og fráveita til sjávar eða þar sem ársframleiðsla milli 100 og 300 tonn og fráveita í ferskvatn | 3 |
| 11d | Eldi sjávar- og ferskvatnslífvera þar sem ársframleiðsla er milli 4 200 og 1000 tonn og fráveita til sjávar eða þar sem ársframleiðsla er milli 20 og 100 tonn og fráveita í ferskvatn | 4 |

*Eftirlitsflokkur sbr. einnig. reglugerð 786/1999 um mengunaryarnaefstirlit.

KLA ELL

Viðauki II
með samningi milli
Umhverfisstofnunar og Heilbrigðisnefndar Austurlands
um framkvæmd eftirlits

Í þessum viðauka eru tilgreindir þeir rekstaraðilar sem HAUST skal hafa eftirlit með sbr. Viðauka I.

Um er að ræða eftirfarandi starfsstöðvar og rekstaraðila fiskimjölsverksmiðja og fiskeldisfyrirtækja á starfssvæði HAUST.

| Kennitala | Starfsemi | Eftirlits- flokkur* | Gildistími starfsleyfis | Tíðni eftirlits |
|-------------|--|------------------------|----------------------------|--------------------|
| 1a | Fiskimjölsverksmiðjur (framleiðsla > 500 t/sólarhring og í þéttbýli) | 2 | | |
| 630169-4299 | Eskja hf., Eskifirði | 2 | 23.9.2003 - 1.2.2015 | árlega |
| 541185-0389 | HB Grandi, Vopnafirði | 2 | 29.4.2010 - 30.4.2026 | árlega |
| 581201-2650 | Loðnuvinnslan hf., Fáskrúðsfirði | 2 | 18.12.2002 - 1.2.2014 | árlega |
| 570269-7479 | Sildarvinnslan, Neskaupstað | 2 | 14.1.2005 - 1.2.2015 | árlega |
| 570269-7479 | Sildarvinnslan, Seyðisfirði | 2 | 23.9.2003 - 1.2.2014 | árlega |
| 480169-2989 | Skinncy Þinganes, Höfn | 2 | 10.6.2010 - 30.6.2026 | árlega |
| 1b | Fiskimjölsverksmiðjur (framleiðsla > 500 t/sólarhring og í strjálbýli; og minni verksmiðjur í þéttbýli) | 3 | | |
| 11a | Eldi sjávar- og ferskvatnslífvera þar sem ársframleiðsla > 6000 tonn 1 og fráveita til sjávar eða þar sem ársframleiðsla > 600 tonn og fráveita í ferskvatn | 1 | | |
| 541185-0389 | HB Grandi, Berufirði | 1 | 6.6.2011 - 1.7.2027 | 2 x á ári |

Kik *[Handwritten signature]*

| | | | | |
|-------------|--|---|-----------------------|--------|
| 11b | Eldi sjávar- og ferskvatnslifvera þar sem ársframleiðsla er milli 3000 og 6000 tonn og fráveita til sjávar eða þar sem ársframleiðsla er milli 300 og 600 tonn og fráveita í ferskvatn | 2 | | |
| 621205-1370 | Laxa fiskeidis ehf., Reyðarfirði | 2 | 19.1.2012 - 31.1.2028 | árlega |

| | | | | |
|-------------|--|---|----------------------|--------|
| 11c | Eldi sjávar- og ferskvatnslifvera þar sem ársfrl. er milli 1000 og 3000 tonn og fráveita til sjávar eða þar sem ársframleiðsla milli 100 og 300 tonn og fráveita í ferskvatn | 3 | | |
| 541185-0389 | HB Grandi, Fáskrúðsfirði | 3 | 14.6.2005 - 1.7.2017 | árlega |
| 510200-3140 | Sæsifur hf., Mjóafirði | 3 | 2.10.2007 - 1.9.2019 | árlega |

| | | | | |
|------------|--|---|--|--|
| 11d | Eldi sjávar- og ferskvatnslifvera þar sem ársframleiðsla er milli 4 200 og 1000 tonn og fráveita til sjávar eða þar sem ársframleiðsla er milli 20 og 100 tonn og fráveita í ferskvatn | 4 | | |
|------------|--|---|--|--|

*Eftirlitsflokkur sbr. einnig reglugerð 786/1999 um mengunarvarnaeftirlit

khk *lh*

Viðauki III
með samningi milli
Umhverfisstofnunar og Heilbrigðisnefndar Austurlands
um framkvæmd eftirlits

Í þessum viðauka er staðlað form fyrir eftirlitsskýrslu samkvæmt samningi þessum.

EFTIRLITSSKÝRSLA

[UNDIRFYRIRSÖGN]

| | |
|---------------|--------------------------|
| Dagsetning: | Fultrúi UST: |
| Fyrirtæki: | Starfsleyfi, gildir til: |
| Heimilisfang: | Tegund eftirlits: |
| Kennitala: | Fulltrúar fyrirtækis: |
| Ísat nr.: | Staðsetning (hnit): |
| Starfsemi: | |

Umhverfisstofnun vinnur starfsleyfi fyrir starfsemina og fer með beitingu þvingunarráæða en hefur falið HAUST að viðhafa eftirlit með starfseminni með sérstökum samningi þar um.

NIDURSTAÐA EFTIRLITS:

UMFANG EFTIRLITS:

KJA *AK*

| |
|----------------------------|
| FRÁVIK:¹ |
| Frávik 1 Frávik frá |
| Frávik 2 Frávik frá |

| |
|--------------------------------|
| ATHUGASEMDIR: |
| Athugasemd 1 Athugasemd við |
| Athugasemd 2 Athugasemd við |

| |
|----------------------|
| ÖNNUR ATRÍÐI: |
| |

[dd/mm/yyyy]

[Undirskrift eftirlitsaðila]

¹ Framkvæmd telst ekki í samræmi við kröfur sem settar eru fram í starfsleyfi, lögum eða reglugerðum

KH's *Atj*

Viðauki VI
með samningi milli
Umhverfisstofnunar og Heilbrigðisnefndar Austurlands
um framkvæmd eftirlits

Í þessum viðauka eru tilgreindar þær starfsreglur sem gilda um framkvæmd eftirlits hjá Umhverfisstofnun samkvæmt gæðahandbók stofnunarinnar.

Viðað er til eftirfarandi kafla í Eftirlitshandbók Umhverfisstofnunar, 1. útgáfa febrúar 2012

1) Framkvæmd mengunareftirlits Umhverfisstofnunar, gátlisti

2) Gæðaskjal 7 VLR – mengunareftirlit



9. Gjaldskrá Umhverfisstofnunar - eftirlit

Nr. 1281/2013

23. desember 2013

GJALDSKRÁ fyrir verkefni og þjónustu Umhverfisstofnunar.

I. KAFLI

Almennt.

1. gr.

Gjald fyrir útselda vinnu sérfræðings.

Umhverfisstofnun innheimtir gjald samkvæmt gjaldskrá þessari sem nemur kr. 11.200 fyrir sérfræðing og kr. 6.900 fyrir fagritara á hverja klukkustund fyrir verkefni og þjónustu sem stofnuninni eru falin í lögum og reglugerðum og sem heimilt er að taka gjald fyrir.

2. gr.

Ferðakostnaður.

Umhverfisstofnun innheimtir ferða- og upphaldskostnað í samræmi við reglur ferðakostnaðarnefndar fjármálaráðuneytisins.

3. gr.

Innheimta.

Eindagi gjalda skv. gjaldskrá þessari er 30 dögum eftir útgáfu reiknings. Dráttarvextir reiknast frá gjalddaga hafi gjöld ekki verið greidd á eindaga. Heimilt er að innheimta kostnað sem hlýst af innheimtu gjalda séu þau ekki greidd á eindaga.

III. KAFLI

Eftirlit.

25. gr.

Gjald fyrir mengunarvarnaeftirlit með starfsleyfis skyldri starfsemi.

Umhverfisstofnun innheimtir gjald af fyrirtækjum sem stofnunin hefur eftirlit með skv. 12. og 13. gr. reglugerðar, nr. 786/1999, um mengunarvarnaeftirlit og

stunda atvinnurekstur sem talinn er upp í fylgiskjali nr. 1 og viðauka I með reglugerðinni, að undanskildum atvinnurekstri samkvæmt liðum 6.4, 6.5 og 6.6 í viðaukanum. Umhverfisstofnun innheimtir gjald fyrir eftirlit með móttökustöðvum úrgangs skv. 1. mgr. 47. gr. laga, nr. 55/2003, um meðhöndlun úrgangs.

Vegna reglubundins eftirlits, skv. 2. mgr. 12. gr. í reglugerð, nr. 786/1999, um mengunarvarnaeftirlit og eftirlit sem nánar er kveðið á um í starfsleyfi fyrirtækis, skal innheimta gjald sem hér segir:

| <i>Eftirlitsflokkur:</i> | <i>Upphæð kr.:</i> |
|--------------------------|--------------------|
| 1. flokkur | 541.400 |
| 2. flokkur | 333.250 |
| 3. flokkur | 225.900 |
| 4. flokkur | 152.150 |
| 5. flokkur | 152.150 |

Sé framkvæmd eftirlits, undirbúningur og/eða úrvinnsla sérlega umfangsmikil, t.d. vegna sérstakra aðstæðna, fjölda frávika eða ófullnægjandi upplýsinga rekstraraðila, skal innheimta tímagjald sem því nemur skv. 1. gr.

Reikningur skal gefinn út þegar eftirlitsskýrsla liggur fyrir.

Vegna reglubundinna eftirlitsmælinga, skv. 2. mgr. 12. gr. í reglugerð nr. 786/1999, um mengunarvarnaeftirlit og því sem nánar er kveðið á um í starfsleyfi fyrirtækis, skal innheimta tímagjald samkvæmt 1. gr. auk ferðakostnaðar skv. 2. gr. svo og útlagðan kostnað. Reikningur skal gefinn út þegar eftirlitsskýrsla liggur fyrir.

Vegna eftirlits skv. 5. mgr. 12. gr. í reglugerð, nr. 786/1999, um mengunarvarnaeftirlit skal innheimta tímagjald samkvæmt 1. gr. auk ferðakostnaðar skv. 2. gr. svo og útlagðan kostnað. Reikningur skal gefinn út þegar eftirlitsskýrsla liggur fyrir.

Beiti Umhverfisstofnun heimild skv. 6. mgr. 12. gr. reglugerðar, nr. 786/1999, um mengunarvarnaeftirlit til að draga úr reglubundnu eftirliti hjá atvinnurekanda skal viðkomandi atvinnustarfsemi færast til í eftirlitsflokk skv. ákvörðun stofnunarinnar í samræmi við 2. mgr. 12. gr. reglugerðarinnar eða lækkun á gjaldi sem nemur minna eftirliti.

Vegna úttektar stofnunarinnar vegna rekstrarstöðvunar, sbr. ákvæði starfsleyfis, skal innheimta tímagjald samkvæmt 1. gr., ferðakostnað skv. 2. gr. og annan útlagðan kostnað. Reikningur skal gefinn út þegar úttektarskýrsla liggur fyrir.

26. gr.

Sérstakt eftirlit með mannvirkjagerð og öðrum framkvæmdum.

Umhverfisstofnun innheimtir gjald, skv. sérstöku samkomulagi við

framkvæmdaraðila, vegna kostnaðar stofnunarinnar við sérstakt eftirlit með mannvirkjagerð og öðrum framkvæmdum, skv. 2. mgr. 7. gr. laga nr. 44/1999, um náttúruvernd að teknu tilliti til innra eftirlits framkvæmdaraðila. Framkvæmdaraðili greiðir tímagjald skv. 1. gr. og ferðakostnað skv. 2. gr. auk annars útlagðs kostnaðar við eftirlitið. Um útgáfu reikninga meðan á hinu sérstaka eftirliti stendur fer skv. samkomulagi aðila.

27. gr.

Eftirlit með starfsemi með erfðabreyttar lífverur.

Umhverfisstofnun innheimtir gjald vegna eftirlits með starfsemi samkvæmt lögum nr. 18/1996, um erfðabreyttar lífverur og reglugerðum settum með stoð í þeim skv. 26. gr. laga nr. 18/1996.

Gjaldið skal vera kr. 164.000.

Hafi eftirlit í för með sér meiri kostnað fyrir Umhverfisstofnun en nemur gjaldi skv. 1. mgr. er heimilt að innheimta tímagjald fyrir slíka umframvinnu skv. 1. gr. auk ferðakostnaðar skv. 2. gr. Ef í ljós kemur að eftirlitið hefur í för með sér umframvinnu skal rekstraraðila gerð grein fyrir umfangi þeirrar vinnu. Reikningur vegna frekari vinnu skal gefinn út þegar eftirlitsskýrsla liggur fyrir.

Þegar um umfangsminni starfsemi er að ræða svo sem afmarkaða notkun erfðabreyttra lífvera á rannsóknarstofum þar sem starfsemi hefur verið óbreytt lengur en 1 ár er einnig heimilt að miða eftirlitsgjald við tímagjald, sbr. ofangreint.

Umhverfisstofnun getur endurgreitt rekstraraðila ef í ljós kemur að vinna við eftirlitið tekur mun skemmri tíma og er ódýrari en gjald skv. 1 mgr. gefur til kynna. Endurgreiðsla getur þó aldrei verið hærri en nemur 50% af gjaldi skv. 1 mgr.

28. gr.

Beiting þvingunarúrræða.

Vegna eftirfylgni eftirlits og beitingar þvingunarúrræða skv. VI. kafla laga nr. 7/1998, um hollustuhætti og mengunarvarnir, IX. kafla laga nr. 18/1996, um erfðabreyttar lífverur, XIII. kafla efnalaga nr. 61/2013 og 48. gr. laga nr. 55/2003, um meðhöndlun úrgangs, skal innheimta tímagjald samkvæmt 1. gr. gjaldskrár þessarar auk ferðakostnaðar skv. 2. gr. Reikningur skal gefinn út þegar ákvörðun um beitingu þvingunarúrræðis liggur fyrir.

VII. KAFLI

Bráðamengun hafs og stranda.

39. gr.

Eftirlit vegna bráðamengunar og aðgerða til að draga úr slíkri mengun.

Umhverfisstofnun innheimtir gjald vegna kostnaðar stofnunarinnar við eftirlit vegna bráðamengunar og aðgerða til að draga úr slíkri mengun, skv. 2. mgr. 21. gr. laga, nr. 33/2004, um varnir gegn mengun hafs og stranda. Mengunarvaldur greiðir tímagjald skv. 1. gr. gjaldskrárinnar og ferðakostnað skv. 2. gr. auk annars beins útlagðs kostnaðar við eftirlitið. Um útgáfu reikninga meðan á hinu sérstaka eftirliti stendur fer skv. samkomulagi aðila.

IX. KAFLI

Gildistaka og lagastoð.

46. gr.

Lagastoð.

Gjaldskrá þessi er sett samkvæmt heimild í 54. gr. efnalaga nr. 61/2013, 4. mgr. 11. gr. laga nr. 64/1994 um vernd, friðun og veiðar á villtum fuglum og villtum spendýrum, 21. gr. laga nr. 7/1998 um hollustuhætti og mengunarvarnir, 3. mgr. 7. gr. og 32. gr. laga nr. 44/1999 um náttúruvernd, 26. gr. laga nr. 18/1996 um erfðabreyttar lífverur, 16. gr., 1. mgr. 38. gr. og 4. mgr. 47. gr. laga nr. 55/2003 um meðhöndlun úrgangs, 2. mgr. 21. gr. laga nr. 33/2004 um varnir gegn mengun hafs og stranda, 39. gr. laga nr. 70/2012, um loftslagsmál, 3. mgr. 13. gr. laga nr. 23/2006 um upplýsingarétt um umhverfismál og 2. mgr. 5. gr. laga nr. 85/2000 um framkvæmd samnings um alþjóðaverslun með tegundir villtra dýra og plantna sem eru í útrýmingarhættu.

Gjaldskráin öðlast þegar gildi. Frá sama tíma fellur úr gildi gjaldskrá fyrir verkefni og þjónustu Umhverfisstofnunar, nr. 446/2012 með síðari breytingum.

Umhverfis- og auðlindaráðuneytinu, 23. desember 2013.

F. h. r.

Stefán Thors.

Björgvin Valdimarsson.

B-deild - Útgáfud.: 10. janúar 2014

10. Eftirlit í Evrópu

A. Lágmarksviðmið

Hér á eftir koma tilmæli Evrópungingsins og ráðsins frá 4. Apríl 2001 þar sem kveðið er á um lágmarksviðmiðanir um umhverfiseftirlit í aðildarríkjum:

Evrópuþingið og ráð Evrópusambandsins hafa, með hliðsjón af stofnsáttmála Evrópubandalagsins, einkum 1. mgr. 175. gr., með hliðsjón af tillögu framkvæmdastjórnarinnar, með hliðsjón af álit efnahags- og félagsmálanefndar-innar, með hliðsjón af álit svæðanefndarinnar, í samræmi við málsmeðferðina sem mælt er fyrir um í 251. gr. sáttmálans, á grundvelli sameiginlegs texta sem sáttanefndin samþykkti 8. janúar 2001, og að teknu tilliti til eftirfarandi:

- 1. Í ályktur ráðsins og fulltrúa ríkisstjórna aðildarríkjanna, sem komu saman á vegum ráðsins, frá 1. febrúar 1993 um stefnu- og framkvæmdaáætlun bandalagsins í tengslum við umhverfi og sjálfbæra þróun og ákvörðun Evrópungingsins og ráðsins á endurskoðun á henni er lögð áhersla á mikilvægi þess að umhverfislögum bandalagsins sé hrint í framkvæmd út frá hugmyndinni um sameiginlega ábyrgð.*
- 2. Í orðsendingu framkvæmdastjórnarinnar frá 5. nóv-ember 1996 til ráðs Evrópusambandsins og Evrópuþingsins um framkvæmd umhverfislaga bandalagsins, einkum 29. mgr., er lagt til að settar séu viðmiðunar reglur á vettvangi bandalagsins í því skyni að aðstoða aðildarríkin við að sinna eftirlitsverkefnum, og minnka það mikla misræmi sem er fyrir hendi að því er varðar eftirlit hjá aðildarríkjunum.*
- 3. Í ályktun ráðsins frá 7. október 1997 um samningu, framkvæmd og fullnustu umhverfislaga bandalags-ins⁽⁶⁾ er framkvæmdastjórnin hvött til að gera tillögu, sem ráðið tæki til frekari athugunar, einkum á grundvelli starfs nets Evrópusambandsins við framkvæmd og fullnustu umhverfislaga (IMPEL-netið), að lágmarksviðmiðunum og/eða viðmiðunarreglum fyrir eftirlitsverkefni, sem sinnt er í aðildarríkjunum og með hvaða hætti aðildarríkin geta fylgst með beitingu þeirra í reynd, í því skyni að tryggja jafna og hagnýta beitingu og fullnustu umhverfislöggjafar, og í tillögu framkvæmdastjórnarinnar er tekið tillit til skjals sem IMPEL-netið lagði fram í nóvember 1997 og ber yfirskriftina „Lágmarksviðmiðanir um eftirlit“.*
- 4. Evrópuþingið hefur með ályktun sinni frá 14. maí 1997 um orðsendingu framkvæmdastjórnarinnar farið fram á að sett verði bandalagslöggjöf um umhverfiseftirlit, og var álit efnahags- og félagsmálanefndar-innar og svæðanefndarinnar á orðsendingu framkvæmdastjórnarinnar jákvætt og þar var lögð áhersla á mikilvægi umhverfiseftirlits.*
- 5. Ólík kerfi og venjur við eftirlit eru þegar fyrir hendi í aðildarríkjunum og eftirlitskerfi á vegum bandalagsins ætti ekki að koma í staðinn fyrir þau kerfi, eins og kom til álita í ályktun ráðsins frá 7. október 1997, og aðildarríkin skulu áfram bera ábyrgð á framkvæmd verkefna sem tengjast umhverfiseftirliti.*
- 6. Umhverfisstofnun Evrópu getur ráðlagt aðildarríkjunum að þróa, setja upp og stækka kerfi sín til að hafa eftirlit með umhverfisákvæðum og getur aðstoðað*

- framkvæmdastjórnina og aðildarríkin við eftirlit með umhverfisákvæðum með því að styðja við skýrslugjöf svo að hún verði samræmd.
7. Eftirlitskerfi og skilvirkt eftirlit eru fyrirbyggjandi aðgerðir sem koma í veg fyrir umhverfisspjöll þar sem yfirvöld geta þá greint brot og framfylgt umhverfislögum með viðurlögum eða á annan hátt. Þannig er eftirlit ómissandi þáttur við reglusetningu og skilvirkt tæki sem stuðlar að samræmdari fram-kvæmd og fullnustu umhverfislöggjafar bandalagsins í öllu bandalaginu og kemur í veg fyrir röskun á samkeppni.
 8. Eins og sakir standa er mikið misræmi að því er varðar eftirlitskerfi og -aðferðir milli aðildarríkjana, ekki eingöngu með tilliti til getu þeirra til að framkvæma eftirlitsverkefni heldur einnig að því er varðar umfang og inntak eftirlitsverkefna sem tekist er á hendur og í nokkrum aðildarríkjum finnast jafnvel engin slík verkefni, og þetta ástand er ekki talið viðunandi þegar horft er til markmiðsins um skilvirka og samræmda framkvæmd, hagnýta beitingu og fullnustu löggjafar bandalagsins um umhverfis-vernd.
 9. Af þessum sökum er nauðsynlegt að leggja fram, á þessu stigi, viðmiðunarreglur í formi lágmarksviðmið-ana sem nota skal sem sameiginlegan grundvöll við framkvæmd verkefna sem tengjast umhverfiseftirliti í aðildarríkjunum.
 10. Með umhverfislöggjöf bandalagsins er aðildarríkjum gert skylt að uppfylla kröfur að því er varðar tiltekna losun, frárennsli og atvinnustarfsemi. Í fyrsta áfanga skal fylgja lágmarksviðmiðunum um skipulag og framkvæmd eftirlits í aðildarríkjunum fyrir öll iðjuver og önnur fyrirtæki og starfsstöðvar, sem falla undir kröfur um heimild, leyfi eða leyfisveitingu, sam-kvæmt lögum bandalagsins, að því er varðar meng-andi losun út í andrúmsloftið og/eða vatnsfrárennsli og/eða úrgangslosun eða nýtingu úrgangs.
 11. Við eftirlit skal taka tillit til þess með hvaða hætti ábyrgð dreifist milli stofnana sem veita leyfi og þeirra sem annast eftirlit í aðildarríkjunum.
 12. Aðildarríkin skulu tryggja að umhverfiseftirlit sé skipulagt fyrir fram til þess að eftirlitskerfið sé skilvirkt.
 13. Eftirlit á vettvangi er mikilvægur þáttur í um-hverfiseftirliti.
 14. Upplýsingar og gögn sem iðnrekendur, sem eru skráðir samkvæmt umhverfisstjórnunarkerfi banda-lagsins, leggja fram gætu verið gagnleg í tengslum við umhverfiseftirlit.
 15. Ef draga á ályktanir af eftirliti á vettvangi skal reglulega taka saman skýrslur.
 16. Skýrslugerð um eftirlitsstarfsemi og almennur aðgangur að upplýsingum þar að lútandi eru mikilvæg til að tryggja, á grundvelli gagnsæis, þátttöku borgara, frjálsra félagasamtaka og annarra hagsmunaaðila við framkvæmd umhverfislöggjafar bandalagsins. Að-gangur að slíkum upplýsingum skal vera í samræmi við ákvæði tilskipunar ráðsins 90/313/EBE frá 7. júní 1990 um frjálsan aðgang að upplýsingum um umhverfismál ⁽¹⁾.
 17. Aðildarríki skulu aðstoða hvert annað á sviði stjórn-sýslu við að hrinda þessum tilmælum í framkvæmd. Áætlun, sem aðildarríkin hafa gert í samvinnu við IMPEL-netið, um skýrslugerð og ráðgjöf í tengslum við eftirlitsmenn og verklagsreglur við eftirlit ætti að stuðla að bestu framkvæmd í öllu bandalaginu.

18. Aðildarríki skulu gefa ráðinu og framkvæmda-stjórninni skýrslu um reynslu sína af því að hrinda þessum tilmælum í framkvæmd og framkvæmda-stjórnin skal greina Evrópuþinginu frá því reglulega.
19. Framkvæmdastjórnin skal fylgjast með framkvæmd þessara tilmæla og reynslu af þeim og gefa Evrópu-þinginu og ráðinu skýrslu um það eins fljótt og unnt er eftir að þeim hafa borist skýrslur frá aðildar-rikiunum.
20. Hvetja skal til frekara starfs á vegum IMPEL-netsins og aðildarríkjanna í samvinnu við framkvæmda-stjórnina þegar um er að ræða bestu framkvæmd með tilliti til menntunar og hæfis og þjálfunar umhverfis-eftirlitsmanna.
21. Í samræmi við dreifræðis- og meðalhófsregluna, eins og þær eru settar fram í 5. gr. sáttmálans, og tiltekinn mismun á eftirlitskerfum og -aðferðum aðildar-rikjanna verður markmiðum fyrirhugaðrar aðgerðar best náð með leiðbeiningum sem settar eru fram á vettvangi bandalagsins.
22. Í ljósi reynslunnar, sem fæst við framkvæmd þessara tilmæla og með tilliti til frekara starfs á vegum IMPEL-netsins, ásamt niðurstöðum þeirra áætlana sem gert er ráð fyrir í tilmælunum, skal framkvæmda-stjórnin, þegar henni berast skýrslur frá aðildar-rikiunum, leggja áherslu á þróun lágmarksviðmiðana með tilliti til gildissviðs þeirra og efnis og leggja fram fleiri tillögur sem gæti falið í sér tillögu að tilskipun ef við á.

Eftirfarandi er lagt til:

I. Tilgangur

Verkefni, sem tengjast umhverfiseftirliti, skulu framkvæmd í aðildarríkiunum samkvæmt lágmarksviðmiðunum sem skal nota við að skipuleggja, framkvæma, fylgja eftir og kynna niðurstöður slíkra verkefna þannig að umhverfis-lögum bandalagsins sé betur fylgt og stuðlað sé að sam-ræmdari framkvæmd og fullnustu þeirra í öllum aðildar-rikiunum.

II. Gildissvið og skilgreiningar

1. a) Þessi tilmæli eiga við umhverfiseftirlit hjá öllum iðjuverum og öðrum fyrirtækjum og starfsstöðvum þar sem mengandi losun út í andrúmsloftið og/eða vatnsfrárennsli og/eða úrgangslosun eða nýting úrgangs falla undir kröfur um heimild, leyfi eða leyfisveitingu samkvæmt lögum bandalagsins, sbr. þó tiltekin eftirlitsákvæði í gildandi löggjöf bandalagsins.
- b) Samkvæmt tilmælum þessum eru öll þessi iðjuver og önnur fyrirtæki og starfsstöðvar, sem um getur, í a-lið „undirstöðvar“.
2. Samkvæmt tilmælum þessum er „umhverfiseftirlit“ starfsemi sem felur í sér, eftir því sem við á:
 - a) að athuga og stuðla að því að undirstöðvar uppfylli viðeigandi umhverfisskilyrði sem sett eru fram í löggjöf bandalagsins, eins og þau eru leidd í innlenda löggjöf eða þeim beitt í innlendu réttarfari (hér á eftir nefnd „lagaskilyrði Evrópubandalagsins“);
 - b) að fylgjast með áhrifum frá undirstöðvum á umhverfið til að ákvarða hvort frekara eftirlits eða fullnustu-aðgerðar (þ.m.t. útgáfu, breytinga eða afturköllunar heimildar, leyfis eða leyfisveitinga) sé krafist til að tryggja að lagaskilyrðum Evrópubandalagsins

sé fylgt;

c) aðgerðir í framangreindum tilgangi, þ.m.t.:

— eftirlit á vettvangi,

— eftirlit með því að gæðastöðlum fyrir umhverfið sé náð,

— að tillit sé tekið til umhverfisúttektarskýrslna og -yfirlýsinga,

— að tillit sé tekið til eigin eftirlits sem framkvæmt er fyrir hönd rekstraraðila undirstöðva og sannprófun þess,

— mat á starfsemi og rekstri sem fer fram í undir-stöðinni, — athugun á athafnasvæði og viðkomandi búnaði (þ.m.t. að honum sé nægilega vel við haldið) og að umhverfisstjórnun á staðnum sé fullnægjandi,

— athugun á viðeigandi skráum sem rekstraraðilar undirstöðvar halda.

3. Umhverfiseftirlit, þ.m.t. eftirlit á vettvangi, getur verið:

a) kerfisbundið, þ.e. framkvæmt sem hluti af skipulagðri eftirlitsáætlun; eða

b) ókerfisbundið, þ.e. framkvæmt í tilvikum þegar kvart-anir hafa borist, í tengslum við útgáfu, endurnýjun eða breytingu á heimild, leyfi eða leyfisveitingu eða til að rannsaka slys, óhöpp og tilvik þar sem lagaskilyrði eru ekki uppfyllt.

4. a) Opinbert yfirvald á lands-, svæðis- eða staðarvísu, sem aðildarríkið ákveður eða tilnefnir og ber ábyrgð á málefnum sem þessi tilmæli ná yfir, skal annast umhverfiseftirlitið.

b) Aðilarnir, sem um getur í a-lið, geta samkvæmt innlendu löggjöfinni vistað verkefni, sem kveðið er á um í þessum tilmælum, hjá lögaðila, hvort sem hann fellur undir opinberan rétt eða einkarétt, sem vinnur þau undir þeirra stjórn og eftirliti, að því tilskildu að sá lögaðili eigi ekki persónulegra hagsmuna að gæta að því er varðar niðurstöðu eftirlitsins sem hann tekur að sér.

c) Aðilarnir, sem um getur í a-lið og b-lið, eru skilgreindir sem „eftirlitsyfirvöld“.

5. Í þessum tilmælum er „rekstraraðili undirstöðvar“ ein-staklingur eða lögaðili sem rekur eða stýrir undirstöð eða, þar sem kveðið er á um slíkt í innlendum lögum, hefur fengið í hendur fjárhagslegt ákvörðunarvald yfir tæknilegri starfsemi undirstöðvarinnar.

III. Skipulagning og framkvæmd umhverfiseftirlits

1. Aðildarríki skulu tryggja að umhverfiseftirlit stuðli að viðtækri umhverfisvernd og geri í því augnamiði nauðsyn-legar ráðstafanir til að tryggja að umhverfiseftirlit hjá undirstöðvum sé skipulagt og framkvæmt í samræmi við IV.–VIII. lið þessara tilmæla.

2. Aðildarríki skulu aðstoða hvert annað á sviði stjórnáætlunar við að framfylgja leiðbeiningum þessara tilmæla með því að skiptast á viðeigandi upplýsingum og, þar sem við á, eftirlitsmönnum.

3. Til að hindra ólöglegar umhverfisvenjur yfir landamæri skulu aðildarríki hvetja til þess, í samvinnu við IMPEL-netið, að eftirlit sé samræmt að því er varðar stöðvar og starfsemi sem kunna að hafa veruleg áhrif yfir landamæri.

4. Til þess að stuðla að bestu framkvæmd í öllu banda-laginu geta aðildarríki, í samvinnu við IMPEL-netið, hugað að því að koma á fyrirkomulagi, sem aðildarríkin nota til að gefa skýrslur og veita ráðgjöf um eftirlitsmenn og verklags-reglur við eftirlit í aðildarríkjunum og skal tilhlyðilegt tillit tekið til hinna ólíku kerfa og þess

samhengis sem þau starfa í, og að þau gefi hlutaðeigandi aðildarríkjum skýrslu um niðurstöðurnar.

IV. Áætlanir um umhverfiseftirlit

2. Aðildarríki skulu tryggja að umhverfiseftirlit sé skipulagt fyrir fram með því að hafa ætíð tiltæka áætlun eða áætlanir um umhverfiseftirlit sem tekur til alls yfiráðasvæðis aðildarríkisins og undirstöðva á því. Almennigur skal hafa aðgang að slíkri áætlun eða áætlunum samkvæmt tilskipun 90/313/EEB.
3. Slík áætlun eða áætlanir geta verið bundnar við land, svæði eða staði en aðildarríki skulu tryggja að áætlunin eða áætlanirnar gildi um allt umhverfiseftirlit hjá undirstöðvum á yfiráðasvæði þeirra og að yfirvöldum, sem nefnd eru í 4.mgr. II. liðar, sé ætlað að annast slíkt eftirlit.
4. Áætlanir um umhverfiseftirlit skulu gerðar á grundvelli eftirfarandi atriða:
 - a) lagaskilyrða Evrópubandalagsins sem hlíta skal;
 - b) skráar yfir undirstöðvar á svæðinu sem áætlunin tekur til;
 - c) almenns mats á helstu umhverfismálum á svæðinu sem áætlunin tekur til og almenns mats á því hvernig undir-stöðvarnar uppfylla lagaskilyrði Evrópubandalagsins;
 - d) gagna um og frá fyrra eftirlitsstarfi ef þau eru fyrir hendi.
5. Áætlanir fyrir umhverfiseftirlit skulu:
 - a) hæfa eftirlitsverkefnum viðeigandi yfirvalda og skulu hafa hliðsjón af þeim undirstöðvum, sem um er að ræða, og áhættunni og umhverfisáhrifunum af völdum losunar og frárennslis frá þeim;
 - b) taka mið af viðeigandi, tiltækum upplýsingum í tengslum við tiltekin vinnusvæði eða tegundir undir-stöðva, svo sem skýrslugjöf rekstraraðila undirstöðva til yfirvalda, gögn um eigið eftirlit, upplýsingar um umhverfisúttektir og -yfirlýsingar, einkum þær sem undir-stöðvar leggja fram og eru skráðar samkvæmt umhverfisstjórnunarkerfi bandalagsins (EMAS), niður-stöður fyrra eftirlits og skýrslur um gæðavöktun á umhverfinu.
1. Hver áætlun um umhverfiseftirlit skal a.m.k.:
 - a) vera skilgreining á landsvæðinu sem hún tekur til og getur verið allt yfiráðasvæði aðildarríkis eða hluti þess;
 - b) ná yfir skilgreint tímabil, t.d. eitt ár;
 - c) hafa að geyma sérákvæði um endurskoðun á áætluninni;
 - d) tilgreina tiltekin vinnusvæði eða tegundir undirstöðva sem áætlunin tekur til;
 - e) mæla fyrir um áætlun um reglulegt umhverfiseftirlit þar sem tekið er tillit til umhverfisáhættu; í þessum áætlunum skal koma fram, þar sem við á, tíðni eftirlits á vettvangi fyrir mismunandi tegundir undirstöðva eða tilgreindar undirstöðvar;
 - f) kveða á um og lýsa í grófum dráttum verklagsreglum við ókerfisbundið umhverfiseftirlit sem eiga við í tilvikum þar sem bregðast þarf við kvörtunum, slysum, óhöppum og tilvikum þar sem ekki lagaskilyrði eru ekki uppfyllt og varða veitingu leyfa;
 - g) kveða á um samræmingu milli mismunandi eftirlits-yfirvalda þar sem við á.

V. Eftirlit á vettvangi

1. Aðildarríki skulu tryggja að notaðar séu eftirfarandi viðmiðanir við allt eftirlit á vettvangi:
 - a) að viðhlítandi athugun sé gerð til að uppfylla lagaskilyrði Evrópubandalagsins að því er varðar þetta tiltekna eftirlit;
 - b) að ef fleiri en eitt umhverfiseftirlitsyfirvald annast eftirlit á vettvangi skulu viðkomandi yfirvöld skiptast á upplýsingum hvert um annars aðgerðir og, eftir því sem unnt er, samræma eftirlit á vettvangi og annað umhverfiseftirlitsstarf;
 - c) að niðurstöður úr eftirliti á vettvangi komi fram í skýrslum sem gerðar eru í samræmi við VI. lið og að viðkomandi eftirlitsyfirvald, fullnustuyfirvald og önnur yfirvöld skiptist á þeim, eins og þörf er á, hvort heldur um er að ræða lands-, svæðis- eða staðaryfirvöld;
 - d) að eftirlitsmenn eða aðrir embættismenn sem eiga að sjá um eftirlit á vettvangi eigi lagalegan rétt á aðgangi að svæðunum og upplýsingum til að sinna umhverfis-efirliti.
2. Aðildarríki skulu tryggja að eftirlitsyfirvöld annist reglulega eftirlit á vettvangi og það sé hluti af kerfisbundnu umhverfiseftirliti þeirra og að eftirfarandi viðbótarviðmiðanir gildi um slíkt eftirlit á vettvangi:
 - a) að öll viðkomandi umhverfisáhrif séu rannsökuð í samræmi við viðhlítandi lagaskilyrði Evrópubandalags-ins, umhverfiseftirlitsáætlanir og skipulagsráðstafanir eftirlitsaðila;
 - b) að markmiðið með slíku eftirliti á vettvangi skuli vera að stuðla að og auka þekkingu og skilning rekstraraðila á viðkomandi lagaskilyrðum Evrópubandalagsins og því hversu viðkvæmt umhverfið er og á umhverfisáhrifum sem starfsemi þeirra veldur;
 - c) að hugað sé að áhættunni fyrir umhverfið og áhrifum á það frá undirstöðinni í því skyni að meta árangur nógildandi skilyrða fyrir heimild, leyfi eða leyfis-veitingu og hvort nauðsynlegt sé að bæta eða breyta slíkum skilyrðum á annan hátt.
3. Aðildarríki skulu einnig tryggja að ókerfisbundið eftirlit á vettvangi fari fram við eftirfarandi aðstæður:
 - a) við rannsókn viðkomandi eftirlitsyfirvalda á alvarlegum umhverfiskvörtunum, og eins fljótt og unnt er eftir að slíkar kvartanir hafa borist yfirvöldum;
 - b) við rannsókn á alvarlegum umhverfisslysum, óhöppum og tilvikum þar sem lagaskilyrði eru ekki uppfyllt, og það sé gert eins fljótt og unnt er eftir að tilkynning um slíkt hefur borist viðkomandi eftirlitsyfirvöldum;
 - c) þar sem við á, sem hluti af ákvörðun um hvort og með hvaða skilmálum skuli gefa út fyrstu heimild, leyfi eða leyfisveitingu fyrir vinnsluferli eða starfsemi í undirstöð eða fyrirhuguðu svæði út frá henni eða til að tryggja að skilyrðum um heimild, leyfi eða leyfisveitingu sé fylgt þegar slíkt hefur verið gefið út og áður en starfsemi hefst;
 - d) þar sem við á, áður en heimild, leyfi eða leyfisveiting er endurútfærin, endurnýjuð eða henni breytt.

VI. Skýrslur og niðurstöður í kjölfar eftirlits á vettvangi

1. Aðildarríki skulu eftir hvert eftirlit á vettvangi tryggja að eftirlitsyfirvöld vinni úr eða geymi eftirlitsgögn og niðurstöður sínar um að lagaskilyrðum Evrópubandalagsins hafi verið fylgt, í rituðu formi eða í gagnaskrá, einnig mat á þeim og niðurstöður um

hvort frekari aðgerða sé þörf, svo sem fullnustumeðferð, þ.m.t. viðurlög, útgáfa nýrrar eða endurskoðaðrar heimildar, leyfis eða leyfisveitingar eða framhaldseftirlitsaðgerðir, þ.m.t. frekara eftirlit á vettvangi. Skýrslugerð skal ljúka eins fljótt og unnt er.

2. Aðildarríki skulu tryggja að slíkar skýrslur séu rétt skráðar skriflega og varðveittar í gagnagrunni sem auðvelt er að ná til. Endanlegar skýrslur og, þar sem því verður ekki komið við, niðurstöður slíkra skýrslna skal tilkynna rekstraraðila viðkomandi undirstöðvar samkvæmt tilskipun 90/313/EBE; þessar skýrslur skulu vera tiltækar almenningi innan tveggja mánaða frá því að eftirlit fór fram.

VII. Rannsóknir á alvarlegum slysum, óhöppum og tilvikum þar sem lagaskilyrði eru ekki uppfyllt

Aðildarríki skulu tryggja að viðeigandi yfirvöld sjái um rannsókn á alvarlegum slysum, óhöppum og tilvikum þar sem lagaskilyrði Evrópubandalagsins eru ekki uppfyllt, hvort sem athygli yfirvalda á því var vakin með kvörtun eða á annan hátt, í því skyni að:

- a) skýra orsakir atburðarins og áhrif hans á umhverfið og, eftir því sem við á, ábyrgð og hugsanlega bótaábyrgð á afleiðingum hans og að framsenda niðurstöðurnar til þess yfirvalds sem ber ábyrgð á fullnustu aðgerða ef það er ekki eftirlitsyfirvaldið;
- b) draga úr og, þar sem unnt er, ráða bót á umhverfis-áhrifum sem viðburðurinn hefur með því að ákveða hvaða ráðstafanir rekstraraðila eða rekstraraðilum og yfirvöldum ber að grípa til;
- c) ákvarða til hvaða aðgerða skuli gripið til að koma í veg fyrir fleiri slys, óhöpp eða tilvik þar sem lagaskilyrði eru ekki uppfyllt;
- d) greiða fyrir því að fullnustuaðgerðir eða viðurlög nái fram að ganga ef við á; og
- e) tryggja að rekstraraðili grípi til nauðsynlegra framhalds-aðgerða.

VIII. Skýrslugjöf um umhverfiseftirlit almennt

1. Aðildarríki skulu gefa framkvæmdastjórninni skýrslu um reynslu þeirra af því að framfylgja þessum tilmælum tveimur árum eftir að þau birtast í Stjórnartíðindum Evrópu-bandalaganna og noti við það, að svo miklu leyti sem unnt er, þau gögn sem tiltæk eru frá eftirlitsyfirvöldum á svæðinu og staðnum.
2. Almennigur skal hafa aðgang að slíkum skýrslum og í þeim skulu einkum vera eftirfarandi upplýsingar:
 - a) gögn um starfsfólk og aðra aðstöðu eftirlitsyfirvalda;
 - b) upplýsingar um hlutverk og vinnu eftirlitsyfirvalds við gerð og framkvæmd viðkomandi áætlana um eftirlit;
 - c) samanteknar upplýsingar um umhverfiseftirlitið sem var framkvæmt, þ.m.t. hve oft eftirlit á vettvangi fór fram, hlutfall undirstöðva sem voru skoðaðar (eftir tegund) og áætlaður tími uns allar undirstöðvar þeirrar tegundar höfðu verið skoðaðar;
 - d) stuttorðar upplýsingar um að hve miklu leyti undir-stöðvar hafa uppfyllt lagaskilyrði Evrópubandalagsins eins og fram kemur þegar eftirlit fer fram;
 - e) samantekt um aðgerðir, þ.m.t. fjöldi, sem gripið var til eftir alvarlegar kvartanir, slys, óhöpp og tilvik þar sem lagaskilyrði eru ekki uppfyllt;
 - f) Mat á því hvort eftirlitsáætlanager takast vel eða misheppnast að því er varðar

eftirlitsaðila og tillögur um framtíðar áætlanir.

IX. Endurskoðun og þróun tilmællanna

1. Framkvæmdastjórnin skal endurskoða hvernig fram-kvæmd þessara tilmæla verkar í reynd, eins fljótt og unnt er eftir að henni hafa borist skýrslurnar frá aðildarríkjunum, sem nefndar voru í VIII. lið hér að framan, í því skyni að þróa frekar lágmarksviðmiðanirnar með tilliti til gildissviðs þeirra, miðað við fengna reynslu af þeim, og að taka til greina frekara framlag frá hagsmunaaðilum, þ.m.t. IMPEL-netinu og Umhverfisstofnun Evrópu. Framkvæmdastjórnin skal þá leggja skýrslu fyrir Evrópuþingið og ráðið ásamt, ef við á, tillögu að tilskipun. Evrópuþingið og ráðið mun taka slíka tillögu til meðferðar án tafar.
2. Framkvæmdastjórnin er hvött til að semja, eins fljótt og unnt er, í samvinnu við IMPEL-netið og aðra hagsmuna-aðila, lágmarksviðmiðanir varðandi menntun og hæfi umhverfiseftirlitsmanna sem hafa heimild til að framkvæma skoðanir fyrir eftirlitsyfirvöld eða undir þeirra stjórn og eftirliti.
3. Aðildarríki skulu, eins fljótt og unnt er, í samvinnu við IMPEL-netið, framkvæmdastjórnina og aðra hagsmuna-aðila, semja þjálfunaráætlun til þess að mæta eftirspurn eftir hæfum umhverfiseftirlitsmönnum.

Framkvæmd

Aðildarríki skulu greina framkvæmdastjórninni frá fram-kvæmd þessara tilmæla ásamt upplýsingum um aðferðir við umhverfiseftirlit sem fyrir hendi eru eða eru áætlaðar eigi síðar en tólf mánuðum eftir að þær birtast í Stjórnar-tíðindum Evrópubandalaganna.

Gjört í Lúxemborg 4. apríl
2001.

B. IMPEL

IMPEL stendur fyrir „*The European Union Network for the Implementation and Enforcement of Environmental Law*“ og var stofnað árið 1992 og er tengslanet Evrópskra eftirlitsaðila og yfirvalda sem sjá um innleiðingu, framkvæmd og eftirfylgni laga á sviði umhverfismála. Á síðustu 15 árum hefur IMPEL hefur þróast og er orðin nokkuð vel þekkt samtök sem eru í fararbroddi fyrir þróun á góðum og skilvirkum starfsháttum á þessum vettvangi.

IMPEL hefur ákveðið hlutverk í framkvæmd á tilmælum Evrópuþingsins og ráðsins nr 2001/331/EC frá 4. apríl 2001 sem kveða á um lágmarks viðmiðanir fyrir eftirlit með umhverfisþáttum fyrirtækja (*Recommendation 2001/331/EC of the European Parliament and of the Council of 4 April 2001 providing for minimum criteria for environmental inspections RMCEI*). IMPEL er í lykilaðstöðu til að koma athugasemdum frá þeim sem annast framkvæmd á vettvangi og sjá um eftirfylgni umhverfislöggjafar til þeirra aðila sem sjá um stefnumótun og fara með löggjafarvaldið.

Vinnan innan IMPEL felst m.a. í að þróa leiðbeiningar um þjálfun eftirlitsaðila, gera úttektir á eftirlitsstofnunum og starfsháttum þeirra og gera verkefni varðandi framkvæmd eftirlits einkum með góða og skilvirka starfshætti í huga. Einnig hefur IMPEL verið með verkefni til að koma í veg fyrir ólöglegan flutning úrgangs með skipum milli landa (TFS) og verkefni sem snúa að betri og einfaldari löggjöf.

Árið 2008 varð IMPEL gert alþjóðlegu „non-profit“ félagi samkvæmt belgískum lögum. Meðlimir IMPEL eru 45 umhverfisvöld í 32 löndum, aðildarríki ESB, þremur löndum í umsóknarferli til ESB þ.m.t. Íslands og loks Noregur.

IMPEL verkefni eru unnin í tveimur svokölluðum klösum:

Klasi 1: Auka skilvirkni leyfisveitinga, eftirlits og framkvæmdar og bæta regluverk (*Cluster 1: Improving permitting, inspection and enforcement and better regulation*)

Í Klasa 1 er lögð áhersla á bæta verklega og tæknilega þætti í tengslum við leyfisveitingu, eftirlit og framkvæmd eins og þá sem tengjast hæfni, aðferðir og góða starfshætti. Þetta snýr að verkefnum sem fást við:

- þjálfun leyfisveitanda og eftirlitsaðila og að miðla reynslu á milli landa varðandi þessi atriði.
- gera samanburð á starfsháttum, meta og þróa góða starfshætti
- meta rekstur og frammistöðu umhverfisvöld með tilliti til leyfisveitinga, eftirlits og framfylgni á löggjöf.

Einnig er markmið Klasans að tryggja að núverandi og fyrirhuguð Evrópu löggjöf í umhverfismálum sé í samræmi við grundvallarreglur „Betri löggjafar“ eins og þær eru settar fram í IMPEL skýrslu um Betri löggjöf. Markmiðið er að auka líkur á að löggjöf sé bæði praktísk og einfaldara verði að framfylgja henni.

Klasi TFS (Klasi 2): Um flutning á úrgangi milli landa með skipum TFS (*Cluster TFS: Transfrontier Shipments of Waste*)

Þetta tengslanet var stofnað árið 1992 í því skyni að samræma framkvæmd reglugerðar (EB) nr. 1013/2006 um flutning úrgangs milli landa.

Markmið tengslanetsins er að

efla eftirfylgni við EB reglugerð nr. 1013/2006 með að samræma framkvæmd

vera með sameiginleg verkefni um framkvæmd reglugerðarinnar;

að stuðla að útbreiðslu á þekkingu, bestu starfsvenjum og miðla reynslu vegna eftirfylgni á EB reglugerð nr. 1013/2006;

hvetja til einsleitrar framkvæmdar og eftirfylgni á EB reglugerð nr. 1013/2006

Það er nokkuð ljóst að margt af því sem IMPEL er að fást við gagnast okkur, einkum verkefni í Klasa 1. Með aðild að IMPEL gefst kostur á að vera í beinu sambandi við eftirlitsaðila í öðrum löndum og nýta þeirra reynslu og þekkingu Íslandi til hagsbóta. Þátttaka í einstökum verkefnum ræðst af hvaða verkefni eru í boði á hverjum tíma og einnig gætu að skapast möguleikar fyrir að Ísland að taka að sér að leiða verkefni ef vilji er fyrir því. Óháð þessu þá er ljóst að þátttaka og aðkoma að starfi IMPEL er til hagsbóta fyrir landið.

Frekari upplýsingar fást á heimasíðu IMPEL

(<http://ec.europa.eu/environment/impel/index.htm>)



Áherslur í efnamálum

2014-2016



UMHVERFISSTOFNUN



Efnisyfirlit

| | | |
|----|--|---|
| 1. | Samantekt | 2 |
| 2. | Inngangur..... | 3 |
| 3. | Efnalögin og hlutverk Umhverfisstofnunar | 3 |
| 4. | Efnateymi Umhverfisstofnunar | 4 |
| 5. | Framkvæmd eftirlits..... | 5 |
| 6. | Gerð eftirlitsáætlunar | 5 |
| 7. | Forgangsröðun verkefna | 6 |
| 8. | Helstu áherslur í efnamálum 2014-2016 | 8 |

1. Samantekt

Efni, efnablöndur og hlutir sem innihalda efni eru allt í kringum okkur. Um efnin og notkun þeirra gilda ákveðnar reglur til þess að draga eftir föngum úr þeirri áhættu sem fylgir notkun þeirra. Í nýjum efnalögum nr. 61/2013 er Umhverfisstofnun falið að hafa umsjón með framkvæmd þessara laga, fara með eftirlit, eftir því sem kveðið er á um í lögnum, og vera ráðherra til ráðgjafar.

Umhverfisstofnun vill skapa heilnæmt umhverfi fyrir alla og lágmarka áhrif skaðlegra efna á lífríki og heilsu manna. Til að ná því markmiði þarf skýra verkferla og skilvirkt eftirlit til þess að koma í veg fyrir að ólöglegar efnavörur komist á markað héraðs.

Áherslur Umhverfisstofnunar í efnamálum 2014-2016 birtast í þessari skýrslu og eru unnar með hliðsjón af bæði efnalögnum og markmiðum stofnunarinnar. Lögð er áhersla á verkefni sem stuðla að neytenda- og umhverfisvernd og hafa það að markmiði að koma í veg fyrir ólöglega markaðssetningu. Þetta er gert með setningu og framkvæmd nýrra reglugerða, eftirliti með aðilum efst í aðfangakeðjunni, eftirliti með hættulegum og leyfisskyldum eignum og góðri upplýsingagjöf til annarra stjórnvalda, iðnaðar og almennings.



2. Innangangur

Efnaframleiðsla í heiminum hefur vaxið úr um einni milljón tonna árið 1930 í ríflega 400 milljónir tonna á ári og fer enn vaxandi. Afleiðingin er sú að allt í kringum okkur má finna margvísleg efni og efnasambönd sem berast frá framleiðanda og niður aðfangakeðjuna þar sem þau eru notuð í iðnaðarferlum sem framleiða efni, efnablöndur og hluti, eða enda í hinum ýmsu neytendavörum.

Efni og efnablöndur eru til margra hluta nytsamleg, og flest þeirra valda hvorki hættu fyrir heilsu eða umhverfi ef notuð eru á réttan hátt. Hins vegar finnast einnig efni sem hafa hættulega eiginleika, eru ertandi, ætandi og jafnvel eitruð og það hefur verið sýnt fram á tengsl ýmissa efna við ákveðna sjúkdóma. Því er mikilvægt að upplýsingar um þau berist bæði iðnaði og einstaklingum og að yfirvöld leggi áherslu á skilvirkt eftirlit með þeim. Mörg þessara efna finnast í lofti, vatni, jarðvegi og jafnvel mönnum og dýrum þar sem þau hafa safnast fyrir í gegnum árin.

Aukin þekking á áhrifum efna á markaði er nauðsynleg til að vernda heilsu okkar og umhverfi og þannig upplýsingar ættu að vera öllum aðgengilegar. Til að bæta úr þessu hafa nýjar reglugerðir verið settar í Evrópu undanfarin ár sem taka síðan einnig gildi hér á landi. Þessum reglugerðum fylgja eðlilegar kröfur um framkvæmd og eftirlit.

3. Efnalög og hlutverk Umhverfisstofnunar

Þann 17. apríl 2013 tóku gildi ný efnalög á Íslandi. Þar með féllu tvenn eldri lög úr gildi, nr. 52/1988 um eitrefni og hættuleg efni og nr. 45/2008 um efni og efnablöndur. Efnalöggjöf í Evrópu hefur breyst mikið undanfarin ár og er enn að breytast. Hér má nefna reglugerðir eins og REACH sem tók gildi hér á landi 2008, reglugerð um flokkun og merkingu sem tók gildi 2012 og reglugerð um snyrtivörur sem tók gildi 2013. Nýjar Evrópureglugerðir um plöntuverndarvörur og sæfivörur munu síðan taka gildi hérlendis á næstunni. Með nýjum efnalögum er brugðist við þessum breytingum og íslensk löggjöf samræmd við þá evrópsku.

Ný löggjöf ESB kallar á nýjar kröfur til framkvæmdar og eftirlits. Ljóst var að styrkja þurfti töluvert framkvæmdina hér á landi í þessum málaflokki í tengslum við endurskoðun laganna. Rík krafa er gerð um samræmt eftirlit á landsvísu og í allri Evrópu. Ríki skulu gera eftirlitsáætlanir og skila reglulega inn upplýsingum um framkvæmd og niðurstöður eftirlits. Ein af megin skyldum Íslands við framkvæmd efnalöggjafarinnar er að tryggja jafnræði á markaði og er markmiðið það að sömu kröfur séu gerðar til sambærilegra fyrirtækja innan EES og að þau fái sams konar eftirlit.

Í efnalögum er verkaskipting stjórnvalda tilgreind í sérstökum kafla og eru þar talin upp hlutverk Umhverfisstofnunar, heilbrigðisnefnda sveitarfélaga, Vinnueftirlits, tollstjóra,



Neytendastofu og Eitrunarmiðstöðvar. Þær breytingar eru gerðar frá fyrri löggjöf að Umhverfisstofnun er falið að annast eftirlit með framkvæmd laganna og reglugerða sem eru settar samkvæmt þeim, þ.e.a.s. eftirlit með framleiðslu, meðferð og markaðssetningu efna, efnablandna og hluta sem undir lögin falla, og er þetta nýtt hlutverk. Heilbrigðisnefndir sveitarfélaga hafa áfram eftirlit með meðferð, notkun og merkingum efna í þeirri starfsleyfisskyldu starfsemi sem heyrir undir starfsleyfi sem nefndirnar gefa út. Tvær atvinnugreinar eru, frá og með 31. desember 2013, ekki lengur háðar starfsleyfi. Um er að ræða verslun með vörur sem innihalda hættuleg efni og eiturefni og verslun með fegrunar- og snyrtiefni. Með þessari breytingu er eftirlitið færð ofar í aðfangakeðjuna, til birgjanna sem hafa ríkum skyldum að gegna. Vinnueftirlitið fer áfram með eftirlit með meðferð, notkun og merkingum á vinnustöðum og Neytendastofa fer með eftirlit með auglýsingum og svipuðum viðskiptaaðferðum.

4. Efnateymi Umhverfisstofnunar

Efnateymi Umhverfisstofnunar varð til 1. mars 2013 þegar nýtt skipurit tók gildi á stofnuninni. Með gildistöku nýrra efnalaga og fjárlaga er gert ráð fyrir 7 stöðugildum í teyminu.

Hlutverk efnateymis skv. efnalögum er fjölbreytt en helstu þættir þess eru teknir saman hér að neðan:

1. Stjórnarsýsla

- vinna við innleiðingu löggjafar ESB, þ.e. gerð upplýsingablaða og staðalskjala, skrifa drög að reglugerðum og kynna þær fyrir hagsmunaaðilum,
- sjá um gagnaskil til ESB og alþjóðlegra stofnana um framkvæmd reglugerða og alþjóðlegra samninga.

2. Gerð eftirlitsáætlunar og framkvæmd eftirlits

- Eftirlit með efnum, efnablöndum og hlutum sem innihalda efni
- Taka við ábendingum um ólöglega vöru og bregðast við þeim.

3. Útgáfa leyfa sem lúta að meðferð efna

4. Upplýsingagjöf

- til annarra stjórnvalda
- til iðnaðarins: Þjónustuborð (Helpdesk), kynningarfundir, kynning í fyrirtækjum
- til almennings: www.graenn.is
- kennsla á námskeiðum sem tengjast lögum og reglum um efnavörur

5. Þátttaka í norrænu og evrópsku samstarfi

- Norrænt (NKG); sæfivörur, plöntuverndarvörur, eftirlit, flokkun og merking, óson, skimun fyrir mengunarefnum.
- Efnastofnun Evrópu (ECHA); FORUM, HelpNet,

c. Siglingaöryggisstofnun Evrópu (EMSA); ESSF,

Efnateymið ber ábyrgð á framkvæmd fjölmargra reglugerða og má finna upplýsingar um þær á heimasíðu Umhverfisstofnunar. Þetta eru t.d. REACH-reglugerðin um skráningu, mat, leyfisveitingu og takmarkanir efna, reglugerð um flokkun og merkingu efna og efnablandna, reglugerð um meðferð og markaðssetningu plöntuverndarvara og sæfivara, reglugerð um snyrtivörur, reglugerð um ósoneyðandi efni og gróðurhúsalofttegundir, reglugerð um fljótandi eldsneyti, reglugerð um rafhlöður og rafgeyma, og reglugerðir um ýmsar takmarkanir á notkun efna.

5. Framkvæmd eftirlits

Í XI. kafla efnalaganna, um eftirlit, eru tilgreindar þær heimildir sem Umhverfisstofnun hefur til eftirlits, aðgengi að gögnum, heimildir til sýnatöku og fleira. Einnig er tekið fram að hver sá sem hefur undir höndum efni, efnablöndu eða hlut sem inniheldur efni skuli veita, án endurgjalds, alla nauðsynlega aðstoð við eftirlitið, svo sem aðstoð starfsmanns eða aðgang að húsakynnum og tækjabúnaði. Einnig ber að veita Umhverfisstofnun allar umbeðnar upplýsingar og afhenda þau gögn sem hafa þýðingu við eftirlitið.

Eftirlit er hægt að framkvæma á ýmsan hátt. Hið hefðbundna eftirlit felst í að fara á staðinn og kanna hvort viðkomandi starfsemi fylgi lögum og reglugerðum. Á tímum netvæðingar er einnig hægt að framkvæma margs konar eftirlit á rafrænan hátt með því að kalla eftir upplýsingum og gögnum. Hvort tveggja er nauðsynlegt við skilvirkt eftirlit. Þegar gögn sem óskað er eftir í eftirliti hafa borist eru þau greind og ef í ljós koma frávik frá reglugerðum eru gerðar kröfur um úrbætur. Þeim kröfum er síðan fylgt eftir með viðeigandi hætti þar til úrbætur hafa verið gerðar.

Stór hluti eftirlits felst í að upplýsa eftirlitsþegann um þær reglugerðir sem gilda um viðkomandi málaflokk og er sá hluti eftirlitsins afar mikilvægur.

6. Gerð eftirlitsáætlunar

Í 52. gr. efnalaga segir um eftirlitsáætlun:

„Til að tryggja yfirsýn og framkvæmd laga þessara og reglugerða settra samkvæmt þeim skal Umhverfisstofnun útbúa eftirlitsáætlun til þriggja ára í senn. Ákvæði upplýsingalaga og laga um upplýsingarétt um umhverfismál taka ekki til eftirlitsáætlunarinnar fyrr en að loknum gildistíma hennar.

Í eftirlitsáætluninni skal vera yfirlit yfir sértæk eftirlitsverkefni sem unnin verða og skipulagningu þeirra. Áhersla skal lögð á öryggi almennings og umhverfisvernd. Í áætluninni



skal jafnframt gert ráð fyrir tilteknum fjölda eftirlitsferða á hverju ári til aðila sem markaðssetja efni og efnablöndur.

Umhverfisstofnun skal fyrir 1. mars ár hvert gefa út skýrslu um niðurstöður eftirlits fyrir undangengið ár og birta á vefsetri sínu.“

Í greinargerð segir enn fremur: „Lagt er til að eftirlitsáætlunin innihaldi yfirlit yfir sértæk eftirlitsverkefni sem unnin verða og lögð verði áhersla á öryggi almennings og umhverfisvernd. Þá skal jafnframt gera ráð fyrir tilteknum fjölda eftirlitsferða á hverju ári til verslana og heildsala sem selja efni og efnablöndur. Með þessu móti er til að mynda hægt að ákveða að eitt árið verði tiltekinn fjöldi efna tekinn fyrir og markaðssetning þeirra skoðuð. Það getur falið í sér eftirlitsferðir til heildsala sem og verslana sem selja efnin og athugun á því hvort framkvæmd sé í samræmi við lög. Þannig er einnig unnt að leggja áherslu á að tryggja öryggi almennings, m.a. með því að horfa einkum til hættulegra efna. Gert er einnig ráð fyrir að framkvæmt verði stikkprufueftirlit til að kanna efnainnihald í tilteknum efnum, efnablöndum eða hlutum sem innihalda efni. Umfang eftirlitsáætlunarinnar ræðst að einhverju leyti af því hvaða fjármunir renna til Umhverfisstofnunar úr ríkissjóði í verkefnið.“

Efnateymi Umhverfisstofnunar sinnir ofangreindu eftirlitshlutverki stofnunarinnar. Gildissvið laganna nær yfir stóran málaflokk og fjöldi reglugerða hefur stoð í lögnum. Því þarf að sníða sér stakk eftir vexti við gerð eftirlitsáætlunar út frá þeim fjármunum og mannauði sem Umhverfisstofnun hefur yfir að ráða. Að baki þeim áherslum sem birtast hér að neðan er ítarleg eftirlitsáætlun sem efnateymið vinnur eftir og verða niðurstöðurnar kynntar jafnóðum, sbr. ákvæði í efnalögum um að Umhverfisstofnun skuli birta á vefsetri sínu upplýsingar um niðurstöður eftirlits og til hvaða úrræða stofnunin grípur, jafnóðum og ákvarðanir um slíkt liggja fyrir.

7. Forgangsráðun verkefna

Eins og fram kemur í 4. kafla þá sinnir efnateymið margvíslegum verkefnum, ekki eingöngu eftirlitsverkefnum. Teymið vinnur eftir gildum Umhverfisstofnunar en þau eru fagmennska, samvinna, framsýni og virðing. Þegar verkefni eru mörg er mikilvægt að forgangsráða eftir þörf og áhættu og í því skyni var eftirfarandi aðferð beitt:

Nýjar reglugerðir hafa tekið gildi hér á landi, bæði fyrir flokkun og merkingu efna og efnablandna og snyrtivörur. Auk þess taka nýjar reglur um sæfivörur og plöntuverndarvörur gildi á næstunni. Því er mikilvægt að leggja áherslu á eftirlit með framkvæmd þessara reglugerða.

Eitt af markmiðum Umhverfisstofnunar er að stuðla að heilnæmu umhverfi og þá er



mikilvægt að ná til þeirra sem viðkvæmastir eru fyrir óæskilegum áhrifum efna. Þetta eru t.d. konur á barneignaraldri, ófrískar konur og börn. Efnateymið vill halda áfram að miðla upplýsingum og góðum ráðum á neytendasíðu Umhverfisstofnunar, www.graenn.is, og tengja það við eftirlitsverkefni sem unnin verða.

Í efnalögum er lögð áhersla á að færa eftirlit ofar í aðfangakeðjuna, til birgja í stað verslana. Þessir aðilar hafa mestum skyldum að gegna samkvæmt efnalöggjöfinni og hagkvæmara er að ná utan um málaflokkinn með þessu móti í stað þess að fara í allar verslanir sem kaupa af birgjum. Auk þess er tilgreint í lögum að hafa skuli eftirlit með sem flestum þáttum laganna, bæði með efnunum í iðnaði og neytendavörum.

Ný efnalög fela Umhverfisstofnun aukið eftirlitshlutverk og því er nauðsynlegt að stofnunin leggi áherslu á uppbyggingu gagnagrunna fyrir eftirlitsgögn og þrói verkferla til að tryggja samræmi í framkvæmd. Einnig þarf að þróa nýtt leyfiskerfi og verklag til að ná utan um markaðssetningu hættulegustu efnanna á markaði, eins og tilgreint er í efnalögum.

Eitt af markmiðum stofnunarinnar er að vera leiðandi stofnun þar sem notuð eru gagnsær og öguð vinnubrögð og er lögð áhersla á samvinnu.

Þættir sem höfðu mest áhrif á forgangsröðun eftirlitsverkefna:

- Áhættumat eftirlits: horft til hættulegustu efnanna, magn innflutnings, kröfur um markaðsleyfi, efni sem eingöngu eru leyfð til nota í atvinnuskyni, sem og neytendavörur. Auk þess er stuðst við forgangsröðunarkerfi frá Miljøstyrelsen í Danmörku.
- Fjármagn: Efnagreiningar eru dýrar og tryggja þarf fjármagn áður en ráðist er í eftirlitsverkefni sem fela í sér efnagreiningar. Forgangsmál að taka þátt í samnorrænum verkefnum sem tryggja fjármagn til efnagreininga.
- Mannskapur: Sett er upp verkefnaáætlun sem er sniðin að þeim fjölda starfsmanna sem efnateymið hefur yfir að ráða.

Efnateymið vinnur samkvæmt reglum verkefnastjórnunar. Það felst í því að verkefni eru skilgreind þar sem fram kemur markmið verkefnis, upphaf og endir, verkefnisstjóri, samstarfsmaður og afurð. Teymisstjóri heldur utan um verkefnaáætlunina. Verkefnum er skipt í þrjá flokka; föst verkefni, umbótaverkefni og eftirlitsverkefni.

Útbúin er ársáætlun og verkefnum forgangsraðað í tímaröð út frá þeim upplýsingum sem liggja fyrir. Stuðlað er að jöfnu vinnuálagi í teyminu og verkefni færð á milli starfsfólks eftir þörfum. Haft er svigrúm í ársáætluninni til að geta sinnt óvæntum og brýnum verkefnum.

8. Helstu áherslur í efnamálum 2014-2016

Eftir að hafa beitt aðferðafræðinni í 7. kafla verða áherslur í efnamálum Umhverfisstofnunar eftirfarandi fyrir árin 2014, 2015 og 2016. Vert er að benda á að áherslur geta breyst, t.d. þegar upp koma ófyrirséð mál eða forsendur breytast.

Árið 2014 verður lögð áhersla á umbótaverkefni eins og gerð gagnabanka fyrir eftirlitsgögn, þróun verklags við eftirlit og hvernig tekið er á móti og brugðist við frávikum/ábendingum. Einnig verður þróað nýtt kerfi við veitingu innflutningsheimilda sem miðar að því að ná betri yfirsýn yfir markaðssetningu hættulegusu efnanna, auka traust iðnaðarins og beita harðari viðurlögum ef uppvíst verður um brot.

Líkt og árið 2013 mun talsverður tími fara í að skrifa drög að nýjum reglugerðum, sbr. ákvæði í efnalögum, og kynna þau fyrir hagsmunaaðilum. Lögð verður áhersla á aukna samvinnu við önnur stjórnvöld við framkvæmd laganna og við hagsmunaaðila vegna kynningarstarfs. Eins verður lögð áhersla á að kynna niðurstöður eftirlits um leið og þær eru kunnar, sbr. ákvæði í efnalögum.

Farið verður í eftirlit hjá aðilum sem markaðssetja sæfivörur í vöruflokkum 8, 14 og 18 og plöntuverndarvörur til að koma í veg fyrir ólöglega markaðssetningu þessara vara. Skoðað verður m.a. staða markaðsleyfis, merkingar og öryggisblöð. Eins verður markaðssetning plöntuverndarvara 2012-2013 skoðuð með það að markmiði að bera tollafgreiðslu saman við markaðssetningu.

Farið verður í átak til að kynna neytendum rétt sinn til þess að fá upplýsingar um hættuleg innihaldsefni í vörum.

Haldinn verður opinn kynningarfundur fyrir hagsmunaaðila um öryggisblöð.

Byrjað verður að rýna og bregðast við upplýsingum úr RAPEX tilkynningakerfi Evrópusambandsins um ólöglegar vörur á markaði.

Lögð verður áhersla á eftirlit með flokkun og merkingu umbúða ætandi efna í byggingarvöruverslunum. Helstu birgjum þessara verslana verður boðið á kynningarfund um flokkun og merkingu áður en eftirlitsverkefnið hefst.

Haft verður eftirlit með því hvort birgjar sinni skyldu sinni að tilkynna um notkun á vissum efnum, sbr. ákvæði í REACH reglugerðinni er varða tilkynningar um efni sem notuð er til rannsóknar og þróunar.

Sérstakt eftirlitsverkefni um merkingu og innihald háralita verður unnið, með sérstakri kynningu á ofnæmisvaldandi innihaldsefnum. Auk þess verður skoðað hvort íslenskir snyrtivöruframleiðendur hafi sinnt skyldu sinni skv. nýrri snyrtivöru reglugerð og skráð vörur sínar í gagnagrunn Evrópusambandsins.

Haldið verður áfram að taka á móti og bregðast við ábendingum um ólöglegar vörur á



markaði frá öðrum stjórnvöldum, fyrirtækjum og almenningi.

Stefnt er að því að taka þátt í tveimur samnorrænum verkefnum um annars vegar ósoneyðandi efni og hins vegar um sæfivörur.

Haldið verður áfram að vinna að umbótum er miða að betri verkferlum og skilvirkara eftirliti, þó minni tími sé ætlaður í slík verkefni en árið 2014. Eins og fyrr leggur efnateymið áherslu á gott samstarf og samvinnu við hagsmunaaðila, bæði önnur stjórnvöld og iðnaðinn.

Með tilkomu nýs leyfiskerfis til tollafgreiðslu, og kröfu um tilkynningu um markaðssetningu sem unnið verður 2014, mun verða til gagnabanki sem gefur betri yfirsýn en áður yfir þá aðila sem markaðssetja hættulegustu efnavörurnar á Íslandi. Þessi gagnabanki verður nýttur á ýmsan hátt og stefnt að því að ákveðið hlutfall aðila í honum fái eftirlit ár hvert. Þá er hægt að beina eftirliti að ákveðnum tollflokkum, markaðsleyfum, REACH skráningu, flokkun og merkingu og öryggisblöðum. Auk þess verður eftirlit með því hvort tilkynnt sé um markaðssetningu hættulegustu efnanna, sbr. nýtt ákvæði í efnalögum.

Sérstakt eftirlitsverkefni verður um öryggisblöð til að fylgja eftir kynningarfundum sem fyrirhugað er 2014.

Eins og árið 2014 verður lögð áhersla á eftirlit með sæfivörum og plöntuverndarvörum en þetta eru vörur sem háðar eru markaðsleyfum. Sérstaklega verður skoðað hvort vörur sem eingöngu eru ætlaðar til nota í atvinnuskyni séu rétt markaðssettar skv. ákvæðum í lögum.

Sérstök eftirlitsverkefni verða unnin um merkingar og innihald í vörum sem tengjast Öskudegi, Hrekkjavöku, og tannbleikiefnum.

Kallað verður eftir öryggisskýrslum hjá íslenskum snyrtivöruframleiðendum og þannig fylgt eftir verkefni sem fyrirhugað er árið 2014. Auk þess er stefnt að samstarfsverkefni við tollstjóra með það að markmiði að koma í veg fyrir tollafgreiðslu falsaðra snyrtivara.

Unnin verður aðgerðaáætlun til að draga úr notkun varnarefna.

Unnin verða sértæk eftirlitsverkefni með flokkun og merkingu ákveðinna vörflokka í matvöru- og byggingarvöruverslunum, þar sem lögð er áhersla á hættulegustu efnin.

Haldið verður áfram að rýna og bregðast við upplýsingum úr RAPEX tilkynningakerfi Evrópusambandsins um ólöglegar vörur á markaði.

Stefnt er að eftirliti með markaðssetningu raf- og rafeindatækja sem um gilda takmarkanir innihaldsefna.

Haldið verður áfram að taka á móti og bregðast við ábendingum um ólöglegar vörur á markaði frá öðrum stjórnvöldum, fyrirtækjum og almenningi.



Stefnt er að samstarfsverkefni um auglýsingar á snyrtivörum og sæfivörum í samráði við hlutaðeigandi stjórnvald.

Stefnt er að því að taka þátt í einu til tveimur samnorrænum eftirlitsverkefnum og einu samevrópsku ef aðstæður leyfa.

Haldið verður áfram að vinna að umbótum er miða að betri verkferlum og skilvirkara eftirliti eins og árið 2015. Eins og fyrr leggur efnateymið áherslu á gott samstarf og samvinnu við bæði önnur stjórnvöld og iðnaðinn.

Lögð verður áhersla á eftirlit með aðilum í leyfiskerfi eins og árið 2015.

Líkt og árið 2015 verður unnið sértækt eftirlitsverkefni með flokkun og merkingu ákveðinna vörflokka í matvöru- og byggingarvöruverslunum, þar sem lögð er áhersla á hættulegustu efnin.

Eins og árin 2014 og 2015 verður lögð áhersla á eftirlit með sæfivörum og plöntuverndarvörum en þetta eru vörur sem háðar eru markaðsleyfum.

Sérstakt eftirlits- og kynningarverkefni verður unnið um efni í neytendavörum sem háð eru takmörkunum.

Haldið verður áfram að rýna og bregðast við upplýsingum úr RAPEX tilkynningakerfi Evrópusambandsins um ólöglegar vörur á markaði.

Sérstakt eftirlits- og kynningarverkefni verður unnið um efnanotkun á golfvöllum, t.d. stöðu markaðsleyfa, REACH skráningar, merkingar og öryggisblöð.

Sérstakt eftirlits- og kynningarverkefni verður unnið um markaðssetningu á botnmálningu, t.d. stöðu markaðsleyfa, REACH skráningar, merkingar og öryggisblöð.

Haldið verður áfram að taka á móti og bregðast við ábendingum um ólöglegar vörur á markaði frá öðrum stjórnvöldum, fyrirtækjum og almenningi.

Stefnt er að því að taka þátt í einu til tveimur samnorrænum eftirlitsverkefnum og einu samevrópsku ef aðstæður leyfa.