

Banaslys í umferðinni frá upphafi bílaaldar á Íslandi, 1915-2014

Óli H. Þórðarson

Fyrirverandi framkvæmdastjóri Umferðarráðs

Banaslys í umferð 1915 – 2014

- Vinna við verkefnið hófst, að höfðu samráði við samgönguráðuneytið og með vitund Persónuverndar, í ársbyrjun 2007 - eftir að ég lauk störfum hjá Umferðarráði.
- Átta ár hafa því farið í verkefnið – hluti tímans að vísu í það sem ég kalla drög að Umferðarsögu Íslands.
- Ágúst Mogensen forstöðumaður Rannsóknarnefndar umferðarslysa bauð mér aðstöðu fyrir rannsóknarvinnuna á Flugvallarveginum.

Banaslys í umferð 1915 – 2014

- Margra ára vinna að afla heimilda um banaslys sem urðu áður en hægri umferð var tekin upp árið 1968. Allt að vikuvinna við einstök slys.
- 439 heimildar- og hjálparmenn um allt land. Þeim vil ég sérstaklega þakka. Því miður eru margir þeirra nú látnir.
- Margir hafa stutt mig í verkefninu, fjölskyldan, samstarfsfólk hjá Rannsóknarnefnd samgönguslysa, starfsmenn hjá Vegagerðinni, Ríkislögreglustjóra, Umferðarstofu, Háskólanum á Bifröst og Þjóðskrá, einnig lögreglumenn og prestar, svo einhverjir séu nefndir.

Banaslys í umferð 1915 – 2014

- Ljóst er að enn geta komið fram upplýsingar um banaslys sem ég hef ekki vitneskju um.
- En ekki er hægt að sitja endalaust yfir verkefninu, og kynni ég í dag niðurstöður eins og þær liggja nú fyrir.
- Rannsóknina hef ég unnið í minningu látinna í umferðarslysum á Íslandi og í hluttekningu við aðstandendur.
- Ég ætlast ekki til neinnar greiðslu fyrir verkefnið og mun afhenda Rannsóknarnefnd samgönguslysa gagnagrunninn til varðveislu og viðbótarvinnslu í framtíðinni.

Fyrsta banaslysið í umferð

- Fyrsta banaslysið 25. ágúst 1915
- Guðmundur Ólafsson 9 ára, Baldursgötu 1 hljóp úr Veltusundi inn á Austurstræti í Reykjavík og lenti þar á reiðhjóli.
- Hann féll með hjólreiðamanninum á götuna, fékk mikið höfuðhögg og lést um kl. 23 um kvöldið.



Fyrsta banaslys af völdum bifreiðar

- Fyrsta banaslysið af völdum bifreiðar á Íslandi 29. júní 1919
- Gangandi vegfarandi, Ólöf Margrét Helgadóttir, 66 ára frá Skógargerði í N-Múlasýslu, Þingholtsstræti 28 Reykjavík varð fyrir bifreið í Bankastræti við gatnamót Ingólfsstrætis. Hún hlaut mikil meiðsl þegar framhjól bílsins fóru yfir hana, og lést daginn eftir – 30. júní 1919. Ólöf var því fyrsta fórnarlamb bílavæðingar á Íslandi.



Ólöf Helgadóttir.

Járnbrautarslys 1916 og 1919

- Tvö börn létust eftir að hafa orðið fyrir eimreið, sem flutti efni úr Öskjuhlíð í hafnarmannvirkin í Reykjavík.
- Fyrra slysið varð **22. ágúst 1916** á Skúlagötu, móts við hús nr. 20. Þar lést 5 ára telpa, Guðlaug Eiríksdóttir, Bjarnaborg -Hverfisgötu 83.
- Seinna slysið varð **7. ágúst 1919** á Hringbraut (nú Snorrabraut) rétt norðan Hverfisgötu. Þar lést 2 ára telpa, Guðrún Aðalheiður Elíasdóttir, Barónsstíg 12.



Banaslys tengd hernámsárunum og varnarliðinu

Íslendingar fyrir her- og varnarliðsbílum og létust:

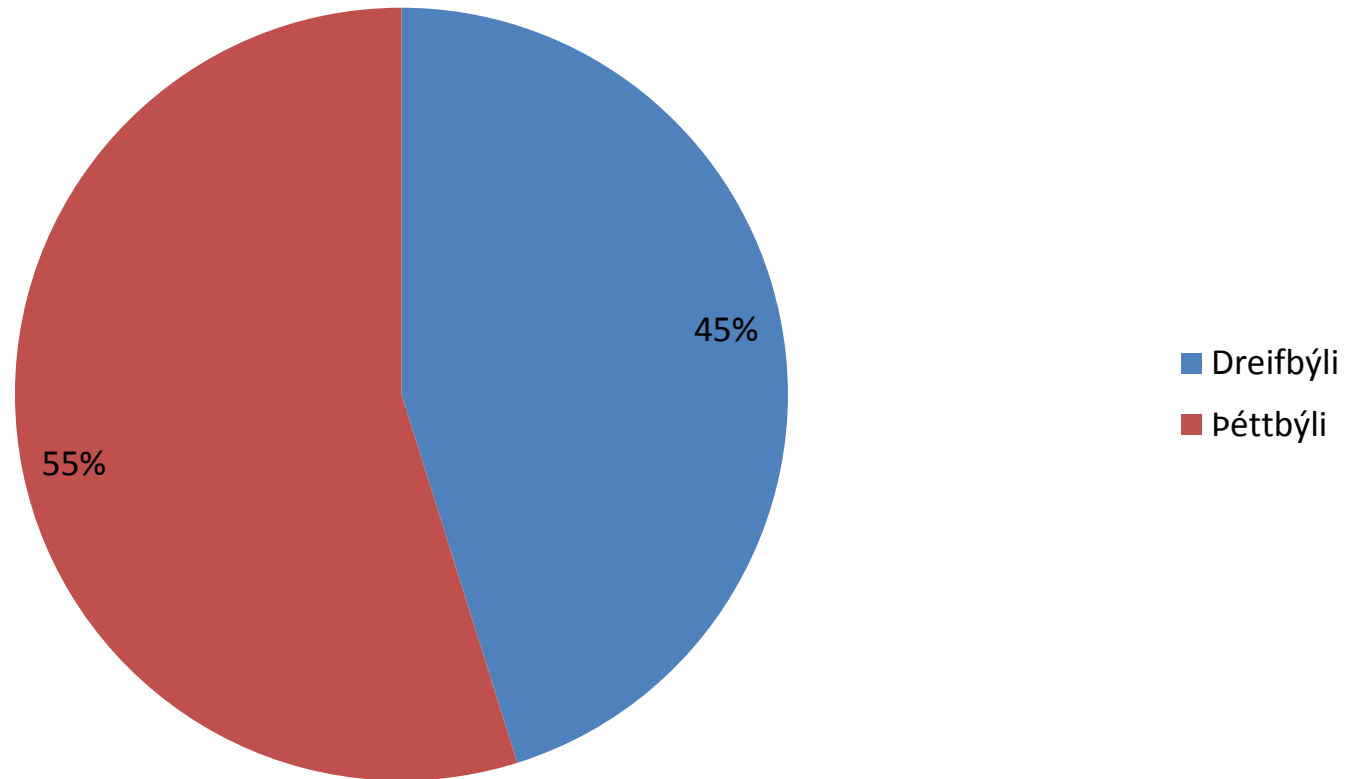
Börn	8
Fullorðnir	21

Látnir í umferðarslysum:

Hermenn	20
Varnarliðsmenn	7
Samtals	<u>56</u>

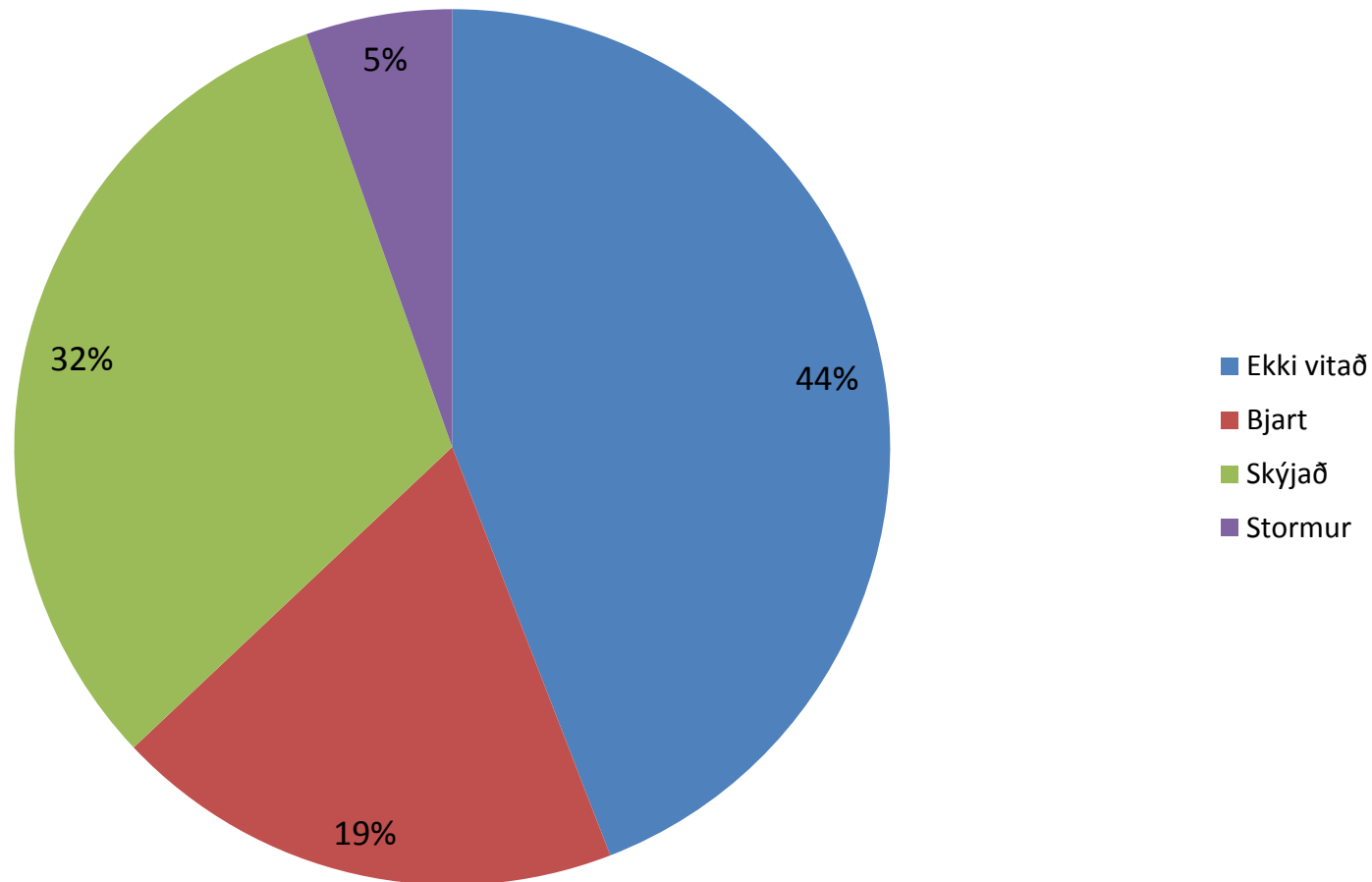
Banaslys í umferðinni 1915-2014

Dreifbýli-þéttbýli

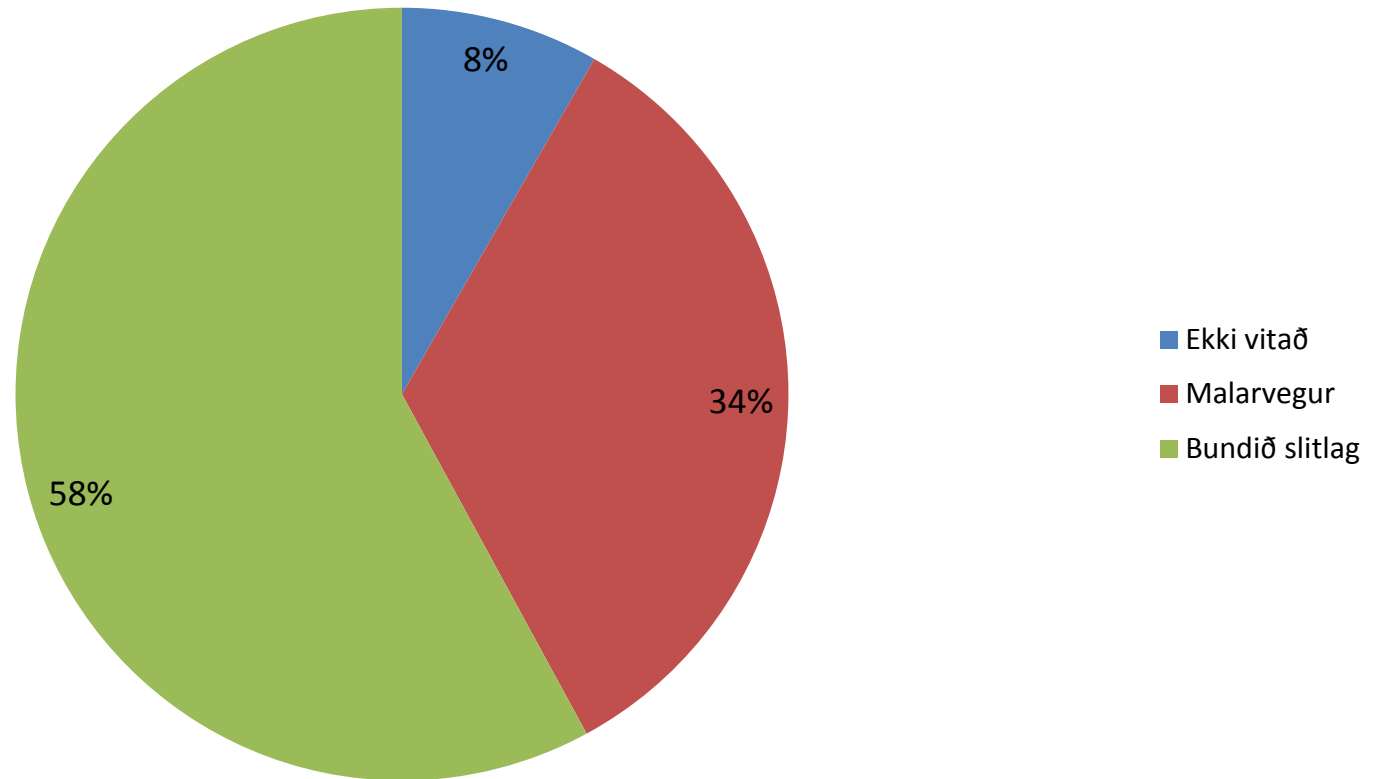


Banaslys í umferðinni 1915-2014

Veður

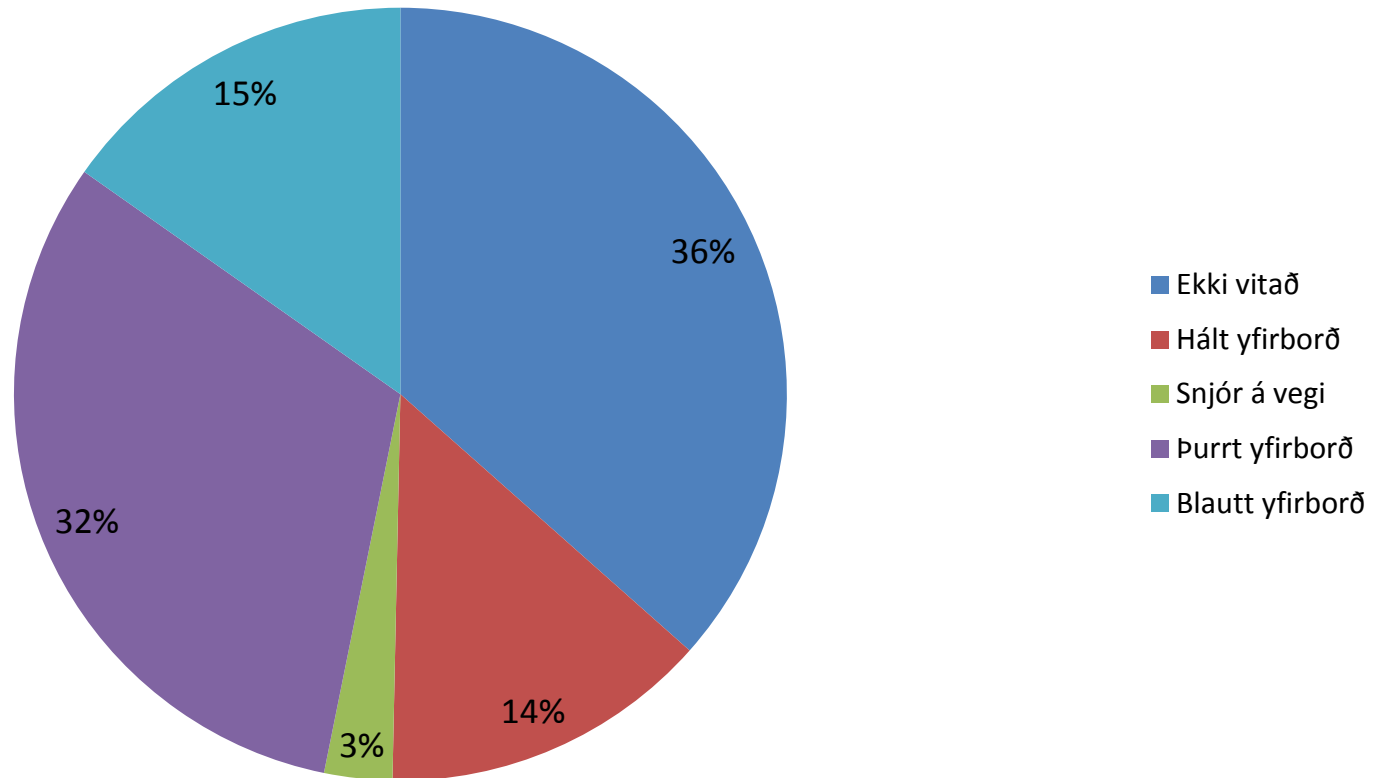


Banaslys í umferðinni 1915-2014. Yfirborð vegar

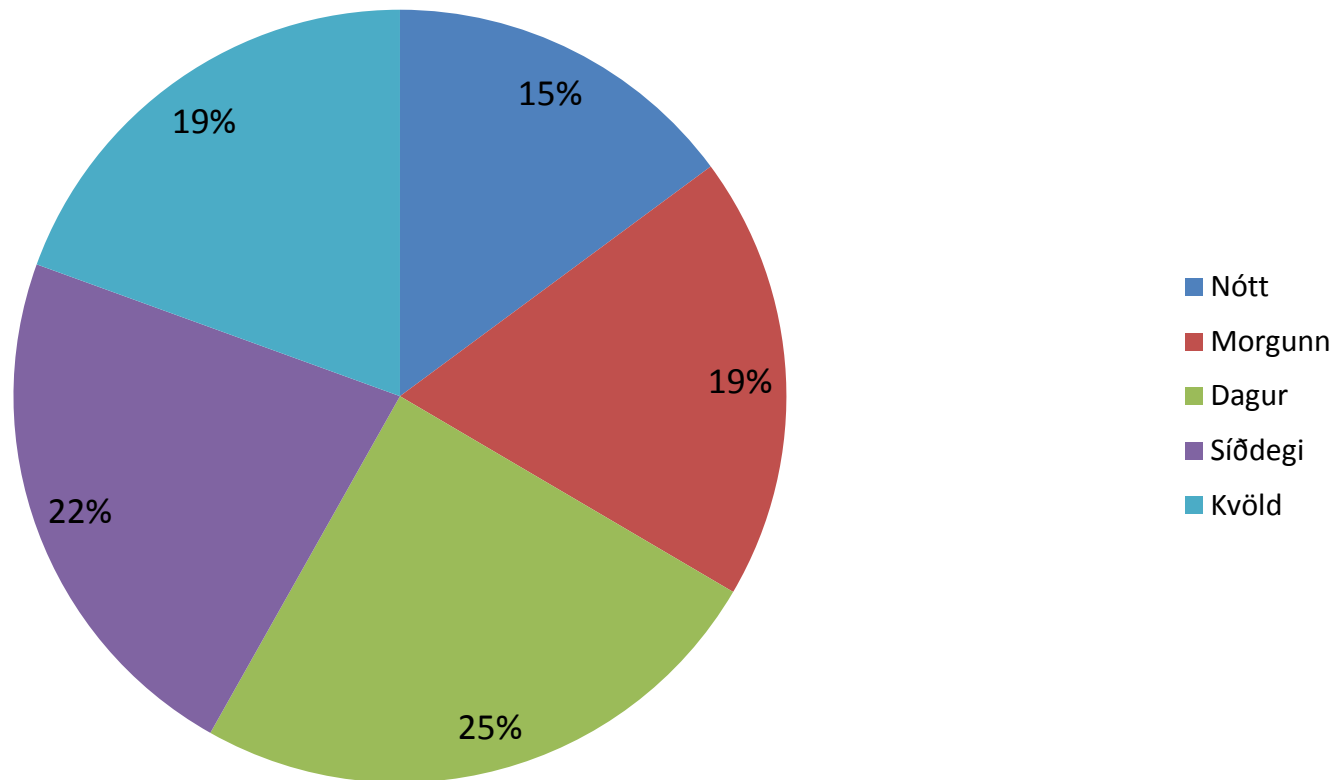


Banaslys í umferð 1915-2014

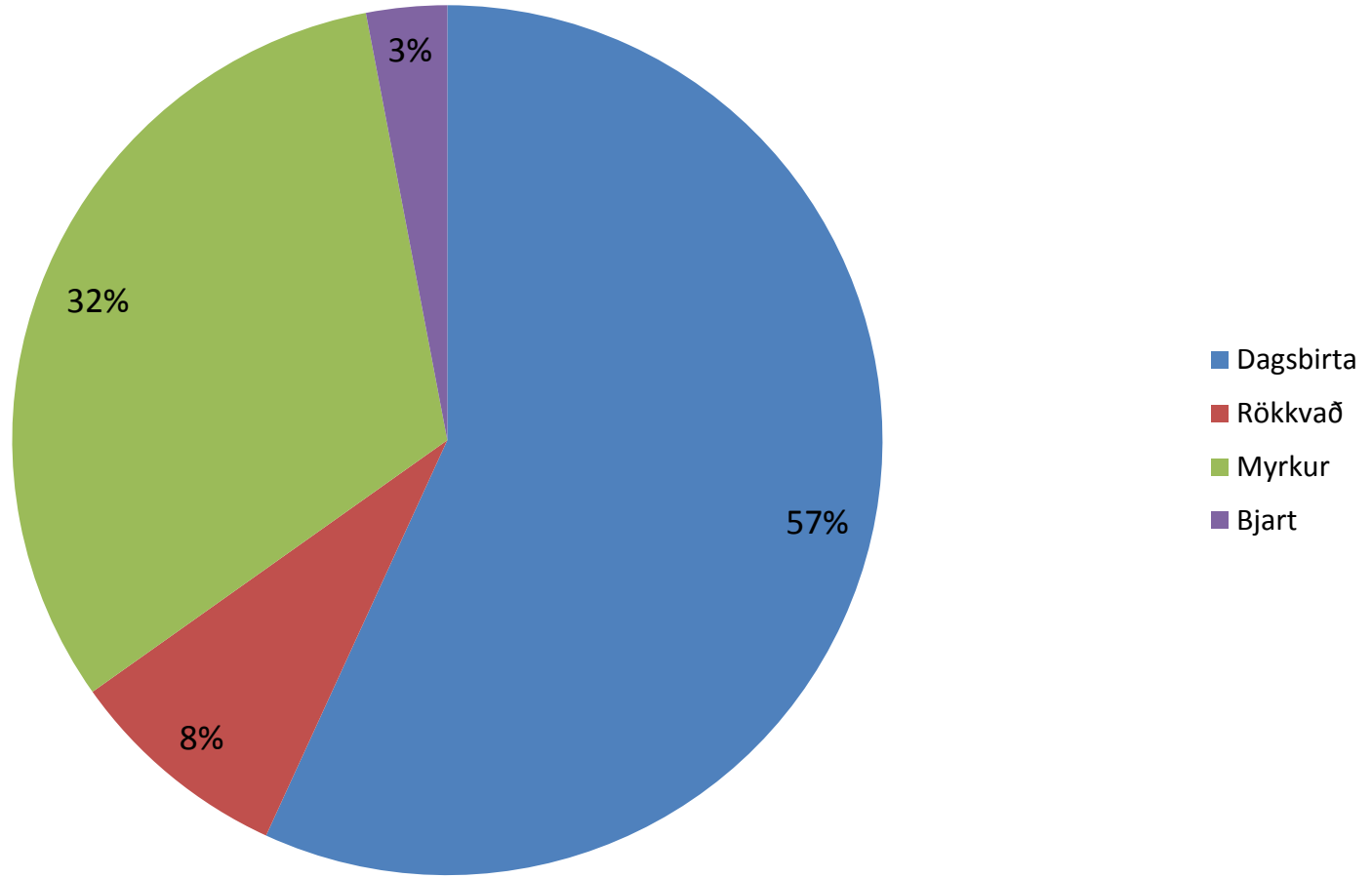
Færð á vegi



Tími sólarhrings sem banaslys urðu 1915-2014



Birtustig þegar banaslys urðu í umferðinni 1915-2014



Banaslys í umferð 1915 – 2014

Banaslys í umferð 1915 – 2014 - Reykjavík

Póstnúmer:	Banaslys í Reykjavík	Búseta látinna Reykvíkinga í slysum á Íslandi
101	140	175
105	107	125
Önnur póstnúmer	<u>191</u>	<u>268</u>
	438	568

Banaslys í umferð 1915-2014 – nokkrir staðir

Slysstaður	Banaslys á svæðinu	Látnir af svæðinu í slysum á Íslandi
Seltjarnarnes	8	23
Kópavogur	31	65
Garðabær/Álftanes	27	25
Hafnarfjörður og nágrenni	57	80
Suðurnes	97	95
Mosfellsbær og nágr.	55	20

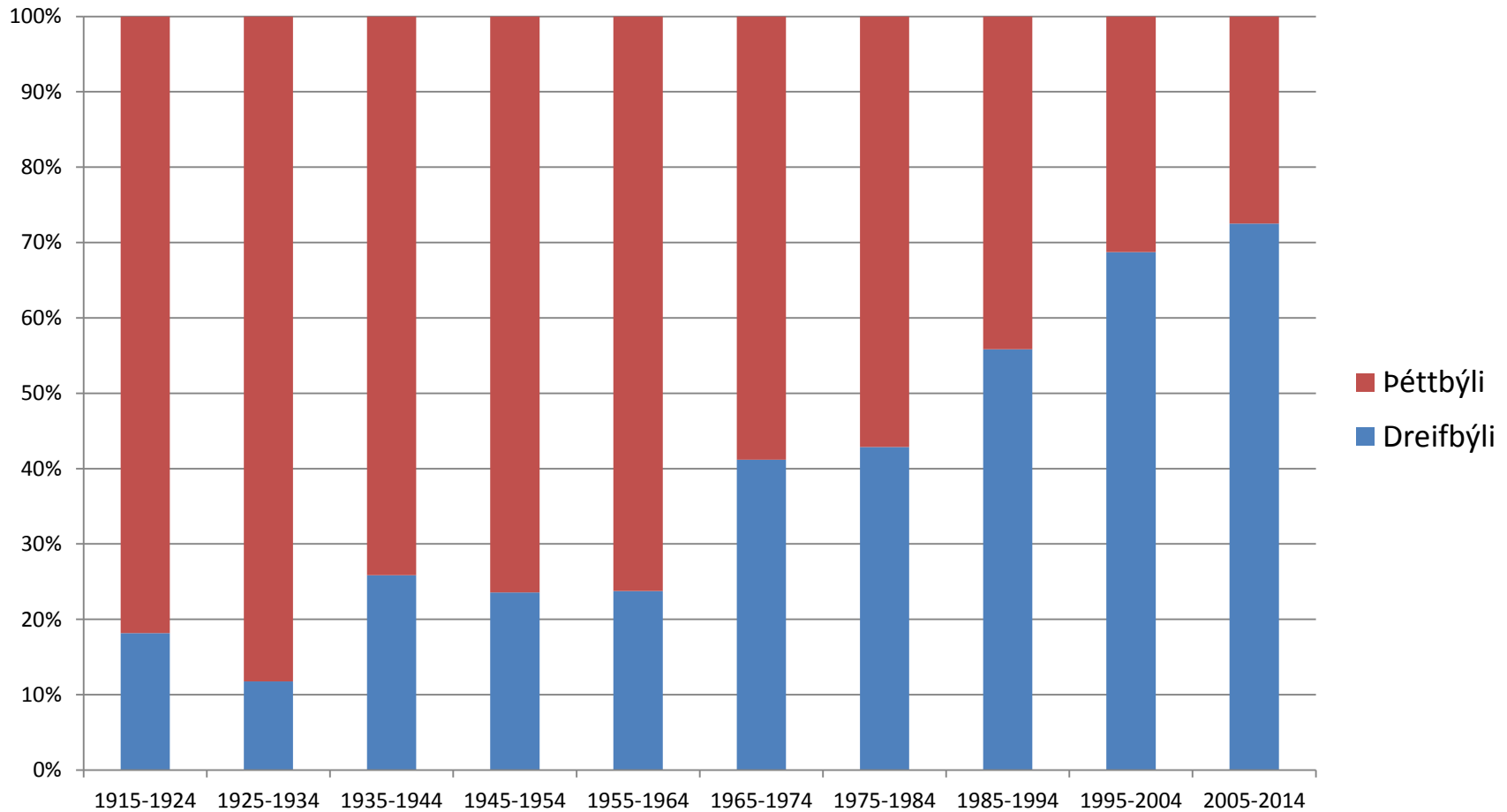
Banaslys í umferð 1915-2014- nokkur landsvæði

Slysstaður:	Banaslys á svæðinu	Látnir af svæðinu í slysum á Íslandi
Vesturland	119 ⁽¹⁾	92
Vestfirðir	50	53
Norðurland-V	100	73
Norðurland-E	131	153
Austurland	79	64
Suðurland	178 ⁽²⁾	138

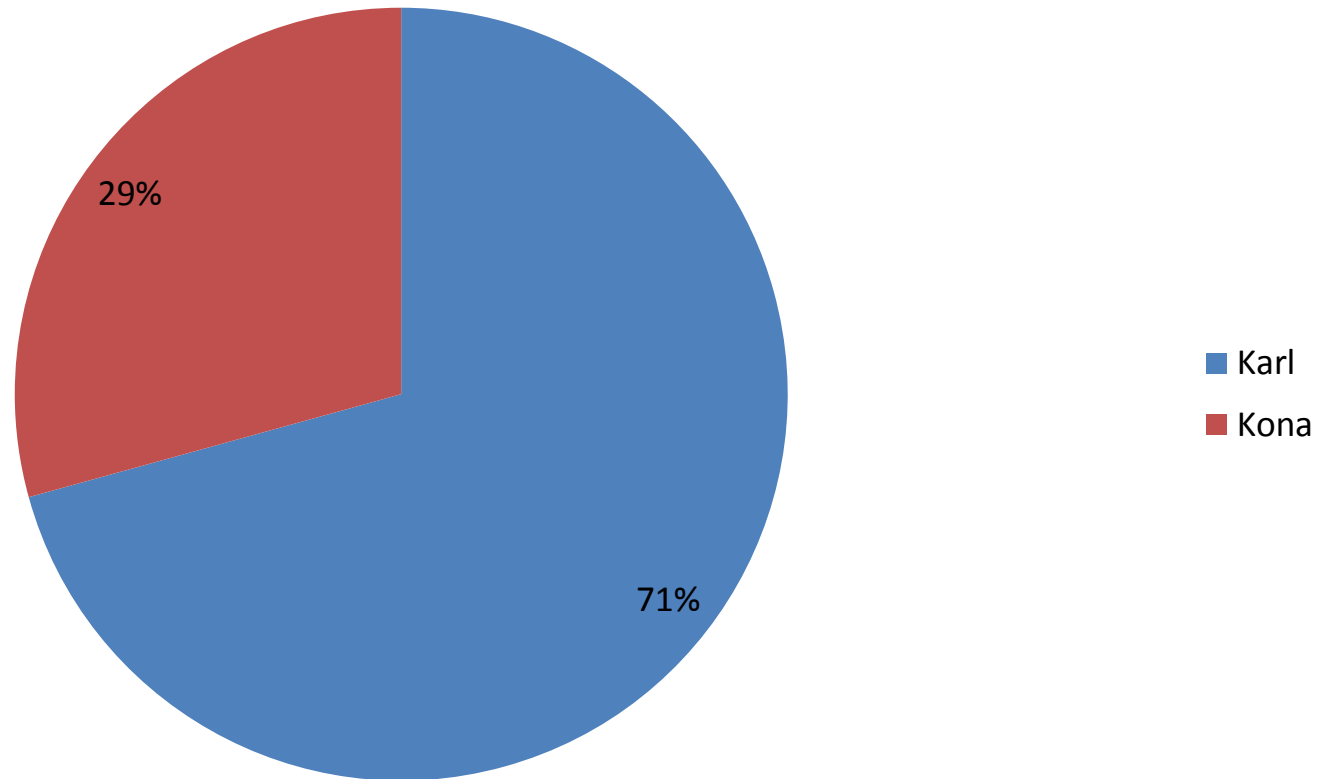
(1) Þar af **44** í póstnúmeri 311 Borgarnes

(2) Þar af **87** í póstnúmeri 801 Selfoss

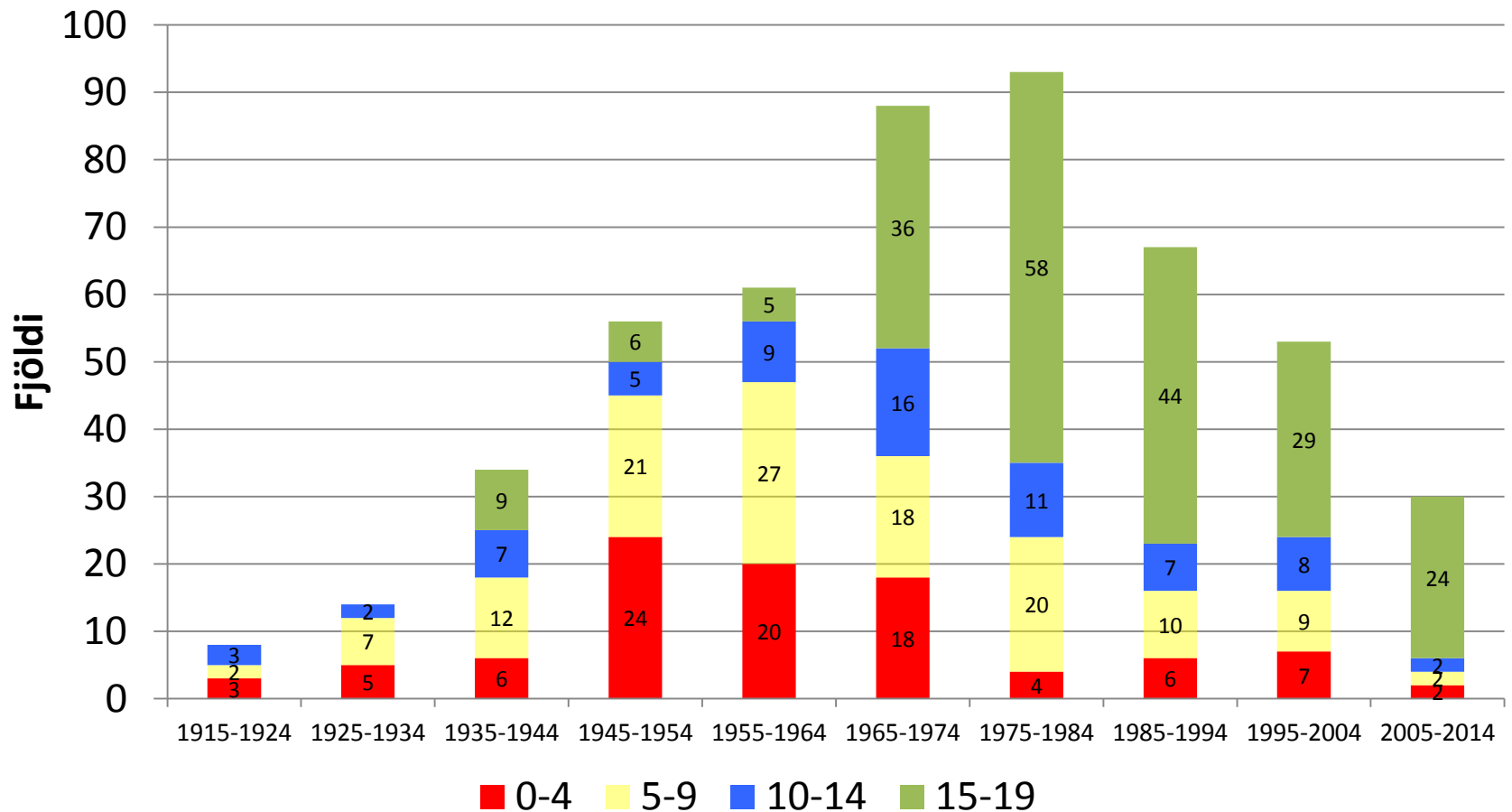
Þróun banaslysa í umferðinni úr þéttbýli í dreifbýli



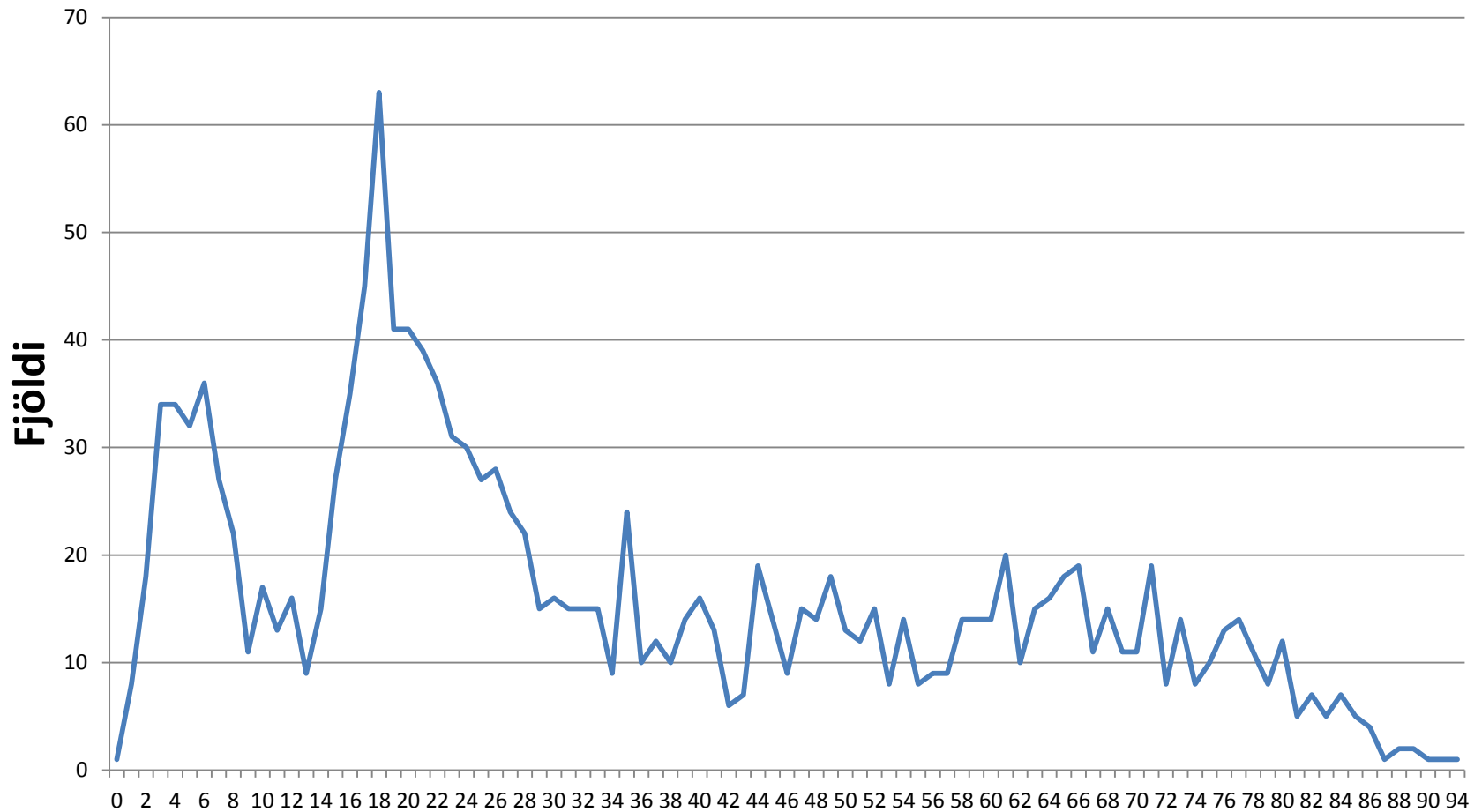
Kyn látinna í umferðarslysum 1915-2014



Látin börn og ungmenni 1915-2014



Aldur látinna í slysum í umferðinni 1915-2014



Banaslys í umferð 1915 – 2014

Nokkrar starfsstéttir látinna	Fjöldi
Iðnaðarmenn	156
Nemar	147
Sjómenn og skipstjórnarmenn	102
Bændur og bústarfsmenn	100
Húsmæður	99
Verkamenn/konur og verkstjórar	97
Skrifstofu- og verslunarmenn	86
Bifreiðarstjórar	50
Heilbrigðisstarfsmenn	42

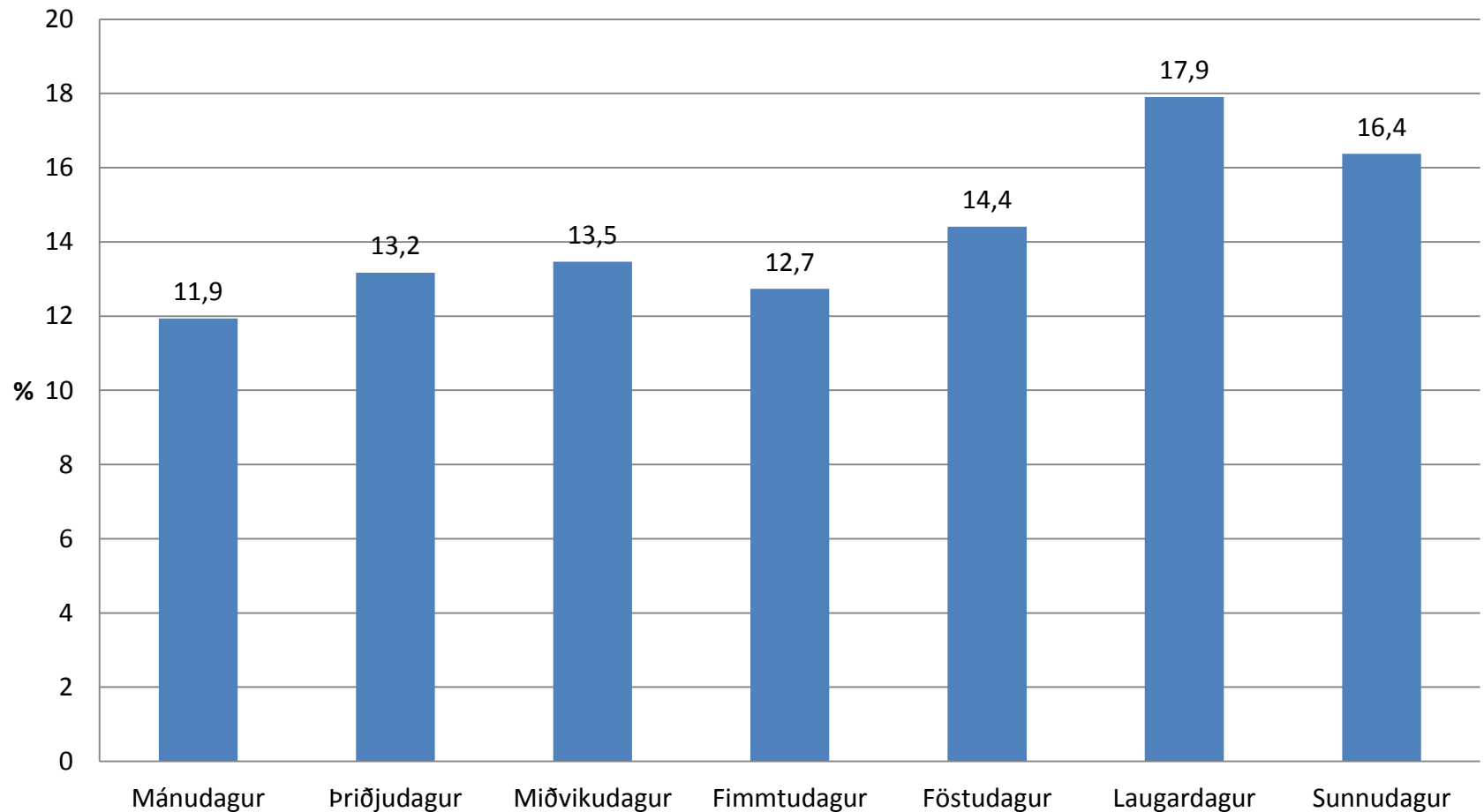
Banaslys í umferð 1915 – 2014

Helstu tilvik	Fjöldi
Ekið á gangandi vegfaranda	461
Útafkastur – velta	375
Árekstrar	298
Ekið á ljósastaur	27
Ekið á aðra fasta hluti	23
Ekið inn undir vörubílsfall	14
Fall af vörubílsfalli	31
Fall af eða úr ökutækjum	35

Banaslys í umferð 1915 – 2014

Helstu flokkar ökutækja	Fjöldi
Fólksbifreiðir	689
Vöru- og flutningabifreiðir	224
Jeppar	159
Bifhjól og létt bifhjól	66
Sendibifreiðir	55
Hópbifreiðir	54
Dráttarvélar	45

Vikudagar banaslysa í umferðinni 1915-2014



Ölvun, veikindi og réttindaleyssi

Ölvun, veikindi og réttindaleyssi	
Ölvunarakstur eða grunur um ölvun ökumanns	172
Ölvaðir gangandi vegfarendur	22
Veikindi ökumanns	37
Réttindalausir ökumenn	27

**Eftir einn –
ei aki neinn!**

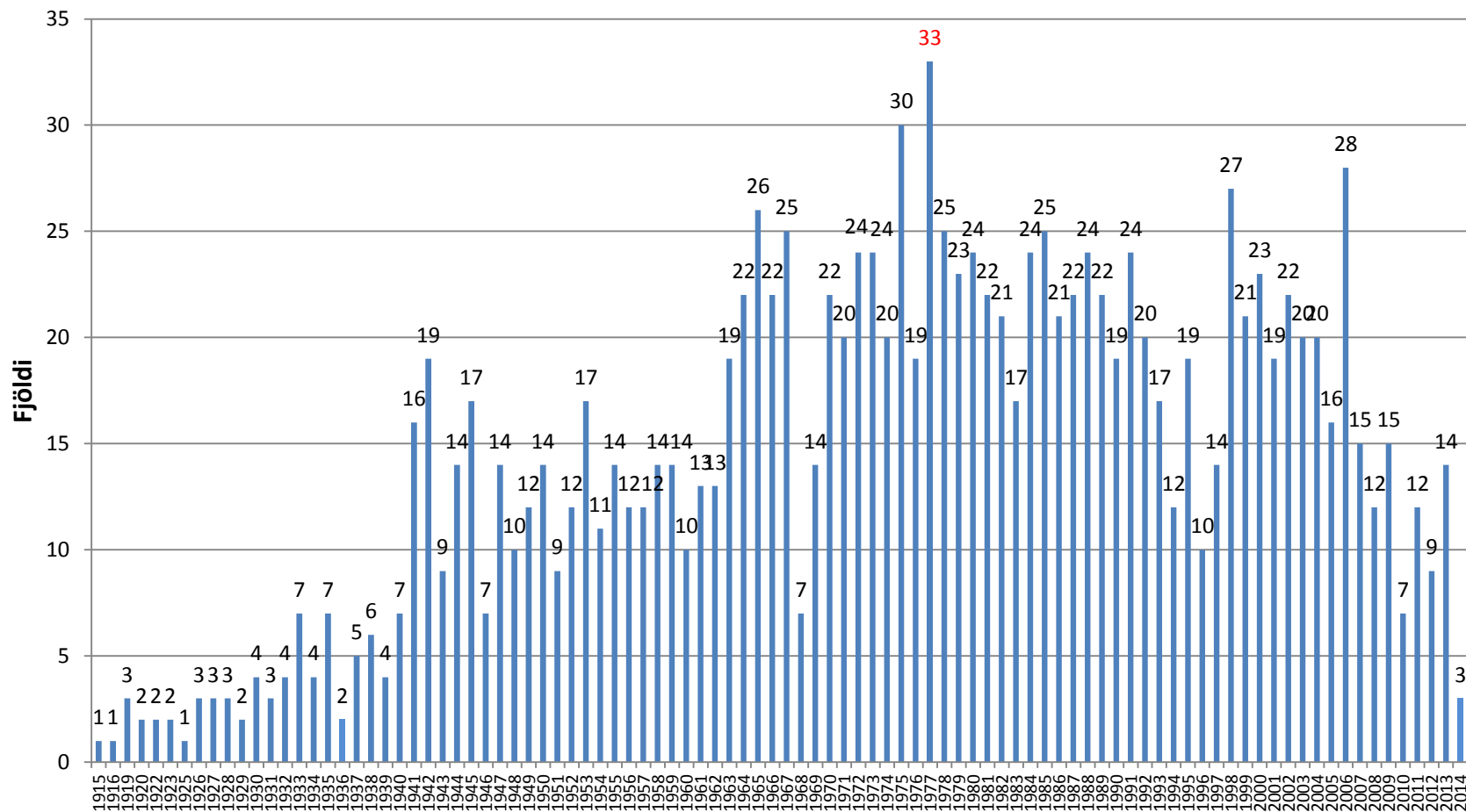
© R. Þórhildur



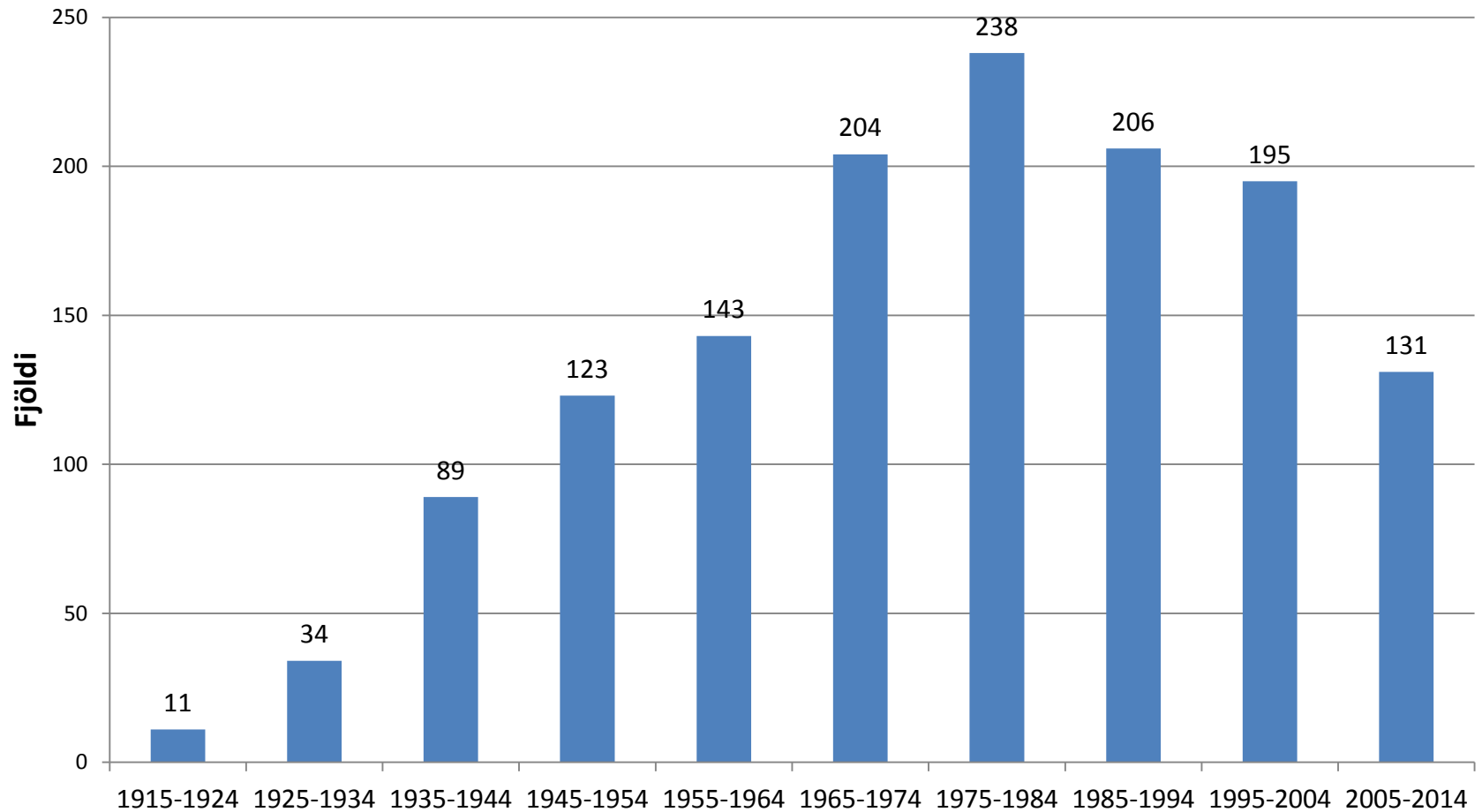
Mestur fjöldi daga milli banaslysa

- 22.08.1916 - 29.06.1919 1041 dagar
- 24.10.1923 - 05.07.1925 620 dagar
- 05.09.1930 - 16.08.1931 345 dagar
- 09.04.1968 - 15.08.1968 128 dagar
- 19.10.1996 - 01.04.1997 164 dagar
- 13.10.2002 - 09.03.2003 147 dagar
- 17.03.2014 - 28.08.2014 164 dagar

Fjöldi banaslysa í umferðinni 1915-2014



Fjöldi banaslysa í umferðinni eftir áratugum

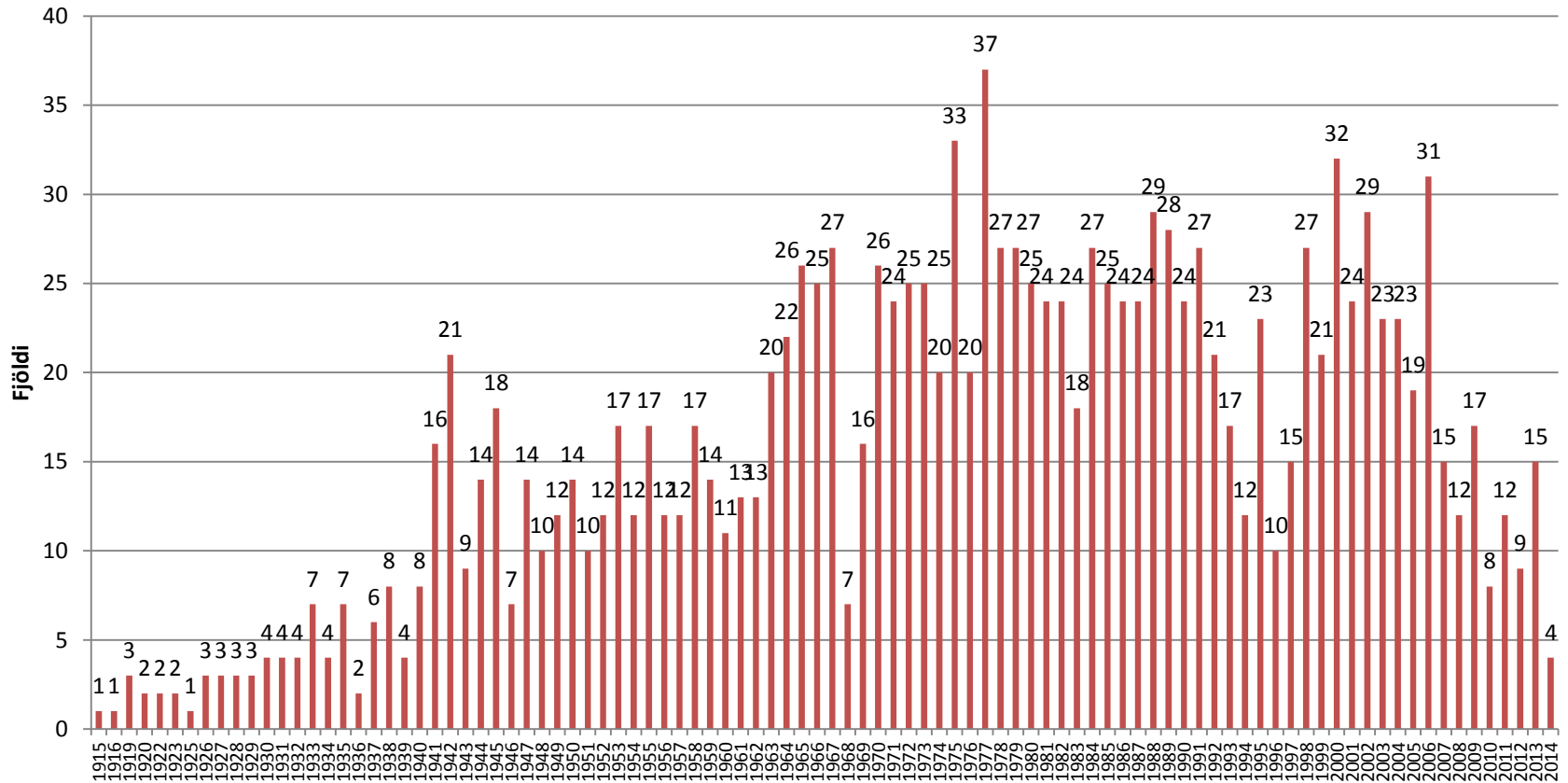


Fjöldi banaslysa í umferðinni 1915-2014

- Á þessu tæplega 100 ára tímabili, 1915-2014 urðu **1374** banaslys í umferðinni.
- Flest árið 1977, 33 talsins.
- Fæst á öðrum áratugi síðustu aldar, milli eitt og tvö á ári.
- Árið 2014 urðu 3 banaslys og leita þarf til ársins 1936 til að finna færri slys, en þá urðu þau 2.

Fjöldi látinna í umferðarslysum 1915-2014

Fjöldi látinna í umferðarslysum 1915-2014



Fjöldi látinna í umferðinni 1915-2014

- Á tæplega 100 ára tímabili hafa 1502 einstaklingar látist í umferðarslysum á Íslandi.
- 1062 karlar (71%) og 440 konur (29%).
- Árið 1977 var mannskæðasta umferðarslysaár Íslandssögunnar - þá létust 37 í 33 slysum.
- Árið 2014 létust 4- svo fáir hafa ekki látist síðan fyrir stríð, en árið 1939 létust 4. Hægri-breytingarárið 1968 létust 7.

Látnir í umferðarslysum 1915 – 2014

Helstu vegfarendahópar	Fjöldi
Ökumenn	530
Farþegar	414
Hjólreiðamenn	57
Gangandi vegfarendur	470

Fjöldi slysa þar sem einn eða fleiri létust 1915-2014

Fjöldi látinna í slysum	Fjöldi slysa	Fjöldi látinna
Einn látinn	1269	1269
Tveir látnir	85	170
Þrír látnir	17	51
Fjórir látnir	3	12
Samtals	1374	1502

Þjóðerni látinna í banaslysum 1915-2014

Þjóðerni	Fjöldi	Þjóðerni	Fjöldi
Ísland	1409	Noregur	2
Bandaríkin	19	Ítalía	2
Pólland	13	Holland	2
Bretland	10	Frakkland	2
Þýskaland	8	Svíþjóð	1
Danmörk	7	Portúgal	1
Kína	5	Kolumbía	1
Japan	3	Kórea	1
Færeyjar	3	Kanada	1
Tékkland	2	Indland	1
Spánn	2	Finnland	1
Slóvenía	2	Brasilía	1
Síle	2	Austurríki	1