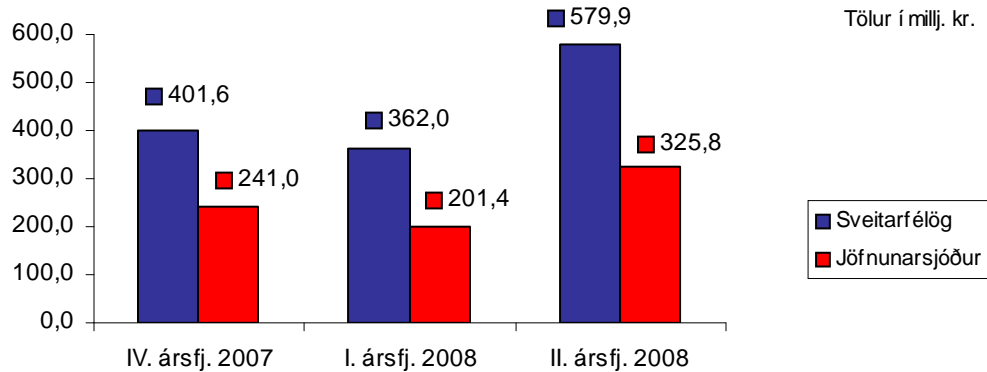




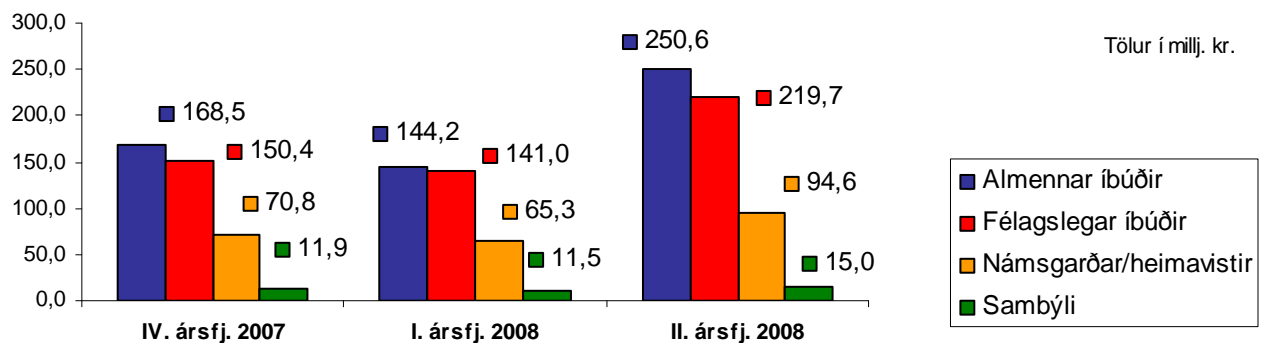
Almennar húsaleigubætur

Greiðslur sveitarfélaga á almennum húsaleigubótum og greiðslur Jöfnunarsjóðs sveitarfélaga

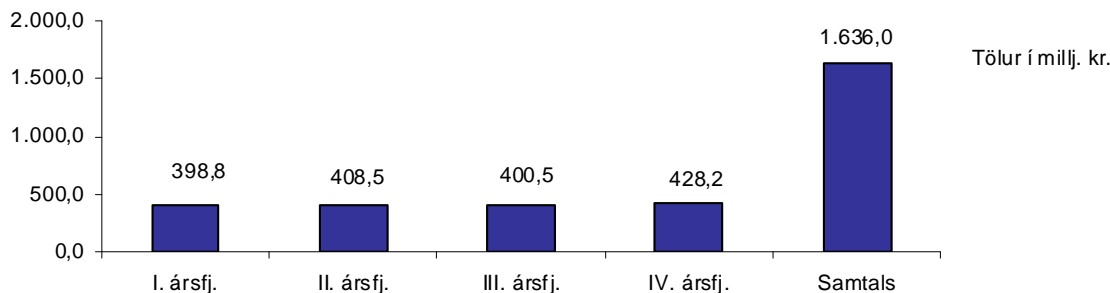


Áætlað greiðsluhlutfall Jöfnunarsjóðs sveitarfélaga vegna greiðslu sveitarfélaga á almennum húsaleigubótum var 58% á I. ársfjórðungi 2008. Með nýju samkomulagi ríkis og sveitarfélaga um húsaleigubætur er tók gildi 1. apríl sl. er kveðið á um hækkun grunnfjárhæða húsaleigubóta og 60% kostnaðarþátttöku ríkisins í þeim viðbótarkostnaði sem sú hækkun hefur í för með sér. Með tilvísun til þessa hefur greiðsluhlutfall sjóðsins verið hækkað úr 58% í 59% á II., III. og IV. ársfjórðungi 2008. Við hverja ársfjórðungslega greiðslu er haldið eftir 5% geymslufé af útreiknaðri greiðslu til þess að mæta því ef heildargreiðslur sveitarfélaga fara fram úr áætlunum þeirra. Áætlað greiðsluhlutfall sjóðsins verður tekið til endurskoðunar í ársbyrjun 2009 við uppgjör verkefnisins vegna ársins 2008.

Greiðslur sveitarfélaga á almennum húsaleigubótum eftir tegund leiguhúsnæðis

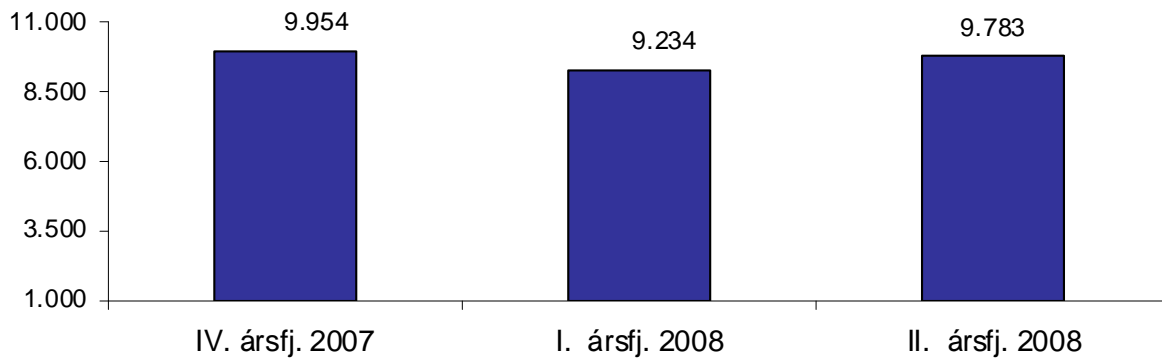


Áætlanir sveitarfélaga um heildargreiðslur almennra húsaleigubóta árið 2008



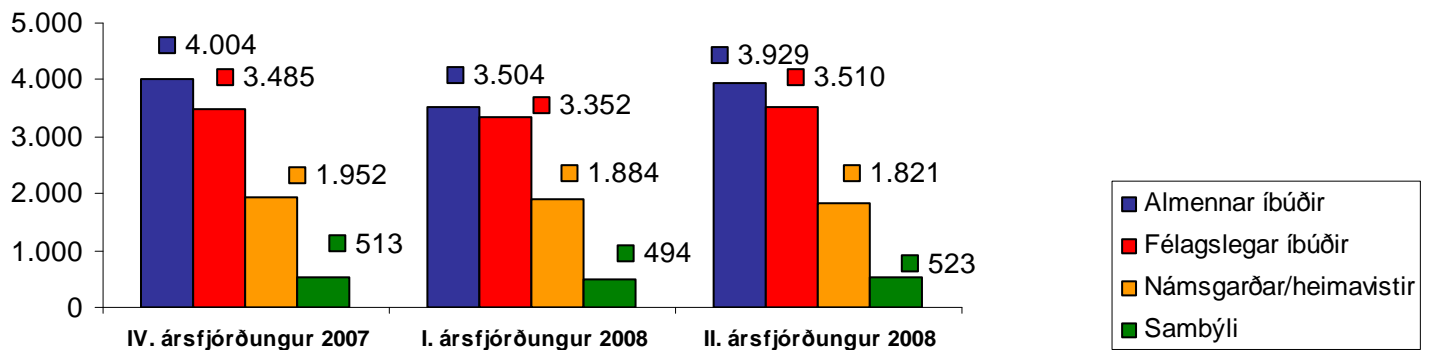
Sveitarfélög skiluðu inn með rafrænum hætti áætlunum sínum um heildargreiðslur almennra húsaleigubóta á árinu 2008, miðað við grunnfjárhæðir bóta, fyrir 1. nóvember 2007, sbr. breytingu, nr. 1034/2007, á reglugerð um framlög Jöfnunarsjóðs sveitarfélaga vegna húsaleigubóta, nr. 122/2003. Samtals sendu 76 sveitarfélög inn áætlanir sínar um greiðslur á árinu 2008. Áætlanir þeirra um greiðslur ná því ekki til þeirrar hækkunar sem nýja samkomulagið um húsaleigubætur hefur í för með sér.

Fjöldi einstaklinga að meðaltali er nýtur almennra húsaleigubóta



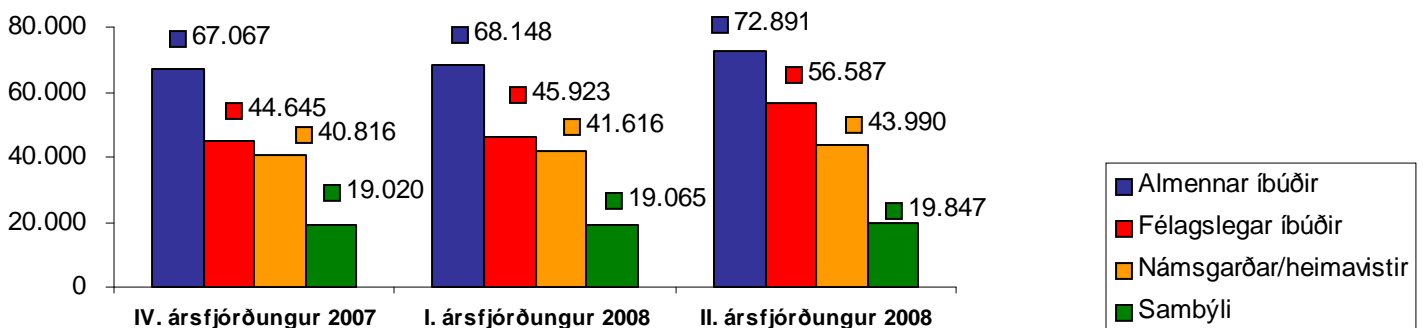
Fjöldi einstaklinga að meðaltali er nýtur almennra húsaleigubóta eftir tegund leiguhúsnæðis

Tölur í kr.



Meðaltal greiddrar húsaleigu á mánuði eftir tegund leiguhúsnæðis

Tölur í kr.



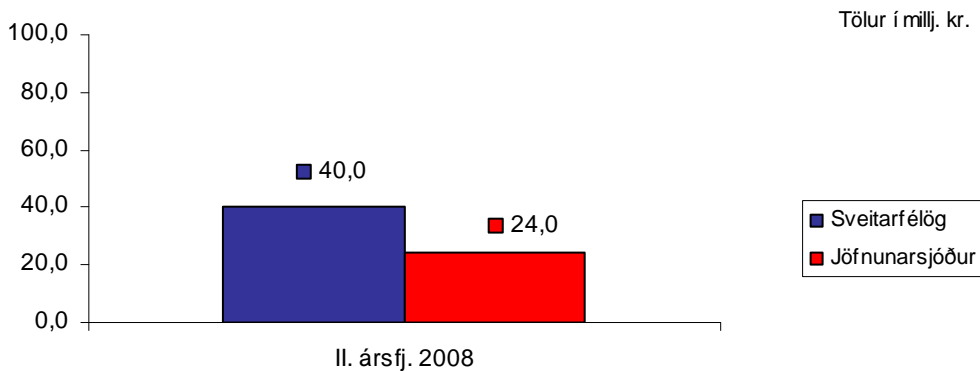
Meðaltal húsaleigu tekur mið af greiðslum þeirra er njóta almennra húsaleigubóta. Ekki er tekið tillit til stærðar íbúða við útreikning á meðaltalinu.

Framkvæmd almenna húsaleigubótakerfisins er verkefni sveitarfélaga og fjármagnað af þeim og Jöfnunarsjóði sveitarfélaga, sbr. lög um húsaleigubætur, nr. 138/1997, með síðari breytingum, og reglugerð um húsaleigubætur, nr. 118/2003. Nánar er kveðið á um framlög Jöfnunarsjóðs sveitarfélaga vegna húsaleigubóta í reglugerð nr. 122/2003 með síðari breytingum.

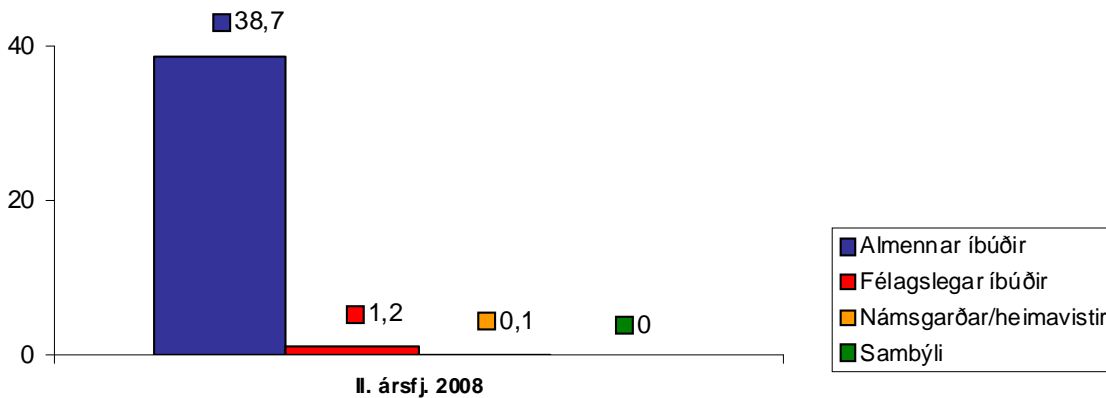
Sérstakar húsaleigubætur

Með nýju samkomulagi ríkis og sveitarfélaga um húsaleigubætur er tók gildi 1. apríl sl. kemur ríkið í fyrsta skipti að greiðslu sérstakra húsaleigubóta með 60% þátttöku. Samtals greiddu 11 sveitarfélög sérstakar húsaleigubætur á II. ársfjórðungi 2008.

Greiðslur sveitarfélaga á sérstökum húsaleigubótum og greiðslur Jöfnunarsjóðs sveitarfélaga



Greiðslur sveitarfélaga á sérstökum húsaleigubótum eftir tegund leiguhúsnæðis



Fréttabréf Jöfnunarsjóðs sveitarfélaga um húsaleigubætur er vefrit sem gefið er út ársfjórðungslega. Væntanleg er skýrsla sem hefur að geyma samantekt á greiðslum húsaleigubóta á árinu 2007 og verður hún einnig birt á vefnum.