

Áætlað greiðsluhlutfall  
Jöfnunarsjóðs 36,5%.

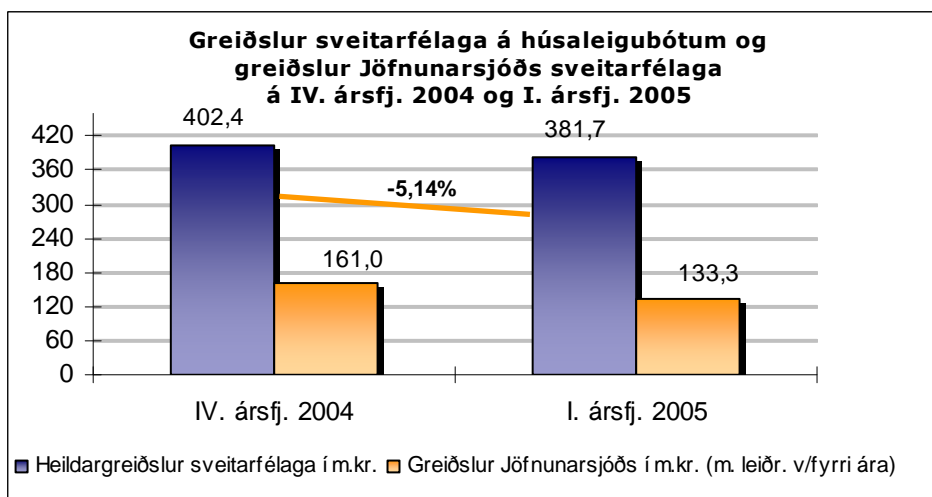
### Áætlun um greiðslur húsaleigubóta 2005

Heildaráætlun sveitarfélaga um greiðslur húsaleigubóta árið 2005 nemur um 1.767,1 m.kr. Greiðslur húsaleigubóta fara fram á grundvelli laga um húsaleigubætur, nr. 138/1997, með síðari breytingum. Jöfnunarsjóður sveitarfélaga áætla að greiða um 645,0 m.kr. á árinu til sveitarfélaga vegna greiðslu þeirra á húsaleigubótum eða um 36,5% af heildargreiðslum.

### Greiðslur á I. ársfjórðungi 2005

Sveitarfélögin greiddu samtals 381,7 m.kr. í húsaleigubætur á I. ársfjórðungi 2005. Á IV. ársfjórðungi 2004 námu greiðslurnar samtals 402,4 m.kr. og var því um 5,14% lækkun á greiðslum bótanna að ræða á milli ársfjórðunga. Mun meiri lækkun var á greiðslum bótanna á milli þessara ársfjórðunga nú en í fyrra en þá nam lækkunin 2,47%.

Greiðslur Jöfnunarsjóðs til sveitarfélaga á I. ársfjórðungi námu samtals 132,3 m.kr. Þar að auki greiddi sjóðurinn tæplega 1,0 m.kr. í leiðréttingar vegna fyrri ára. Greiðsluhlutfall Jöfnunarsjóðs var um 34,7% en við hverja ársfjórðungslega greiðslu ber sjóðnum að halda eftir 5% geymslufé, sbr. ákvæði í 3. mgr. 3. gr. reglugerðar um framlög Jöfnunarsjóðs sveitarfélaga vegna húsaleigubóta, nr. 122/2003.



Sveitarfélög ofáætla greiðslur sínar á I. ársfjórðungi.

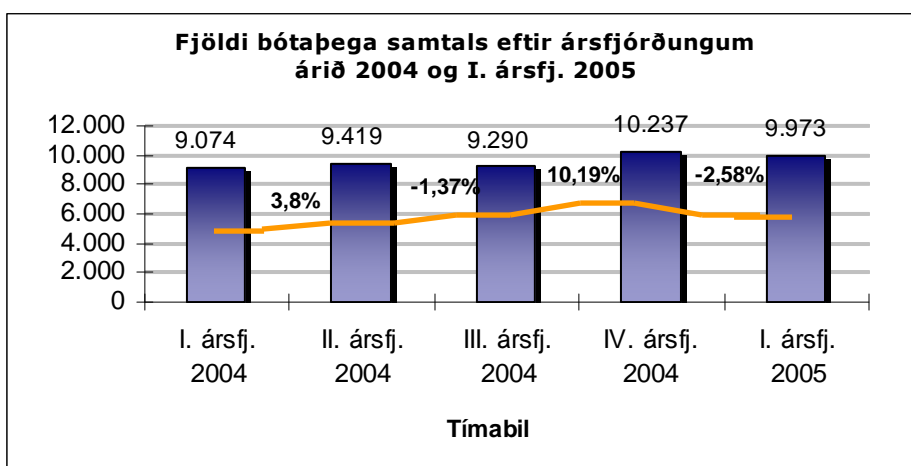
Sveitarfélögin áætluðu að greiða samtals 426,5 m.kr. í húsaleigubætur á I. ársfjórðungi 2005 eins og fram kemur í 1. tölublaði Fréttabréfsins 2005. Greiðslur sveitarfélaganna reyndust hins vegar vera um 10,5% lægri en áætlanir þeirra gáfu til kynna eða 381,7 m.kr. Sveitarfélög hafa því ofáætlað greiðslur sínar verulega á I. ársfjórðungi 2005.

*Bótaþegum fækkar um 2,58% á I. ársfjórðungi.*

## Fjöldi bótaþega

Við samanburð á fjölda bótaþega eftir ársfjórðungum 2004, sbr. súlurit hér að neðan, má greina eftirfarandi: Um 3,8% fjölgun bótaþega á milli I. og II. ársfjórðungs en þá fjölgaði þeim úr 9.074 í 9.419. Á milli II. og III. ársfjórðungs 2004 fækkaði bótaþegum lítillega, eða um 1,37%, fóru úr 9.419 í 9.290. Veruleg fjölgun bótaþega var á milli III. og IV. ársfjórðungs en þá fjölgaði þeim úr 9.290 í 10.237 eða um 10,19%. Bótaþegum fækkaði hins vegar á milli IV. ársfjórðungs 2004 og I. ársfjórðungs 2005 um 2,58% eða úr 10.237 í 9.973.

Í 1. tölublaði Fréttabréfsins 2005 er heildarfjöldi bótaþega sýndur allt frá árinu 1998. Athygli vekur áætlun sveitarfélaga um fjölda bótaþega árið 2005 en áætlun þeirra gefur til kynna að þeim fjölgi árið 2005 í 12.290 úr 9.505 frá árinu 2004. Gert er ráð fyrir að um 20,9% fjölgun verði að ræða. Hins vegar gefur fjöldi bótaþega á I. ársfjórðungi til kynna að sú fjölgun muni að öllum líkindum ekki ganga eftir en þá var fjöldi bótaþega 9.973 eins og fram hefur komið. Ákveðnar vísbendingar eru því um að sveitarfélög hafi ofmetið fjölgun bótaþega á árinu.

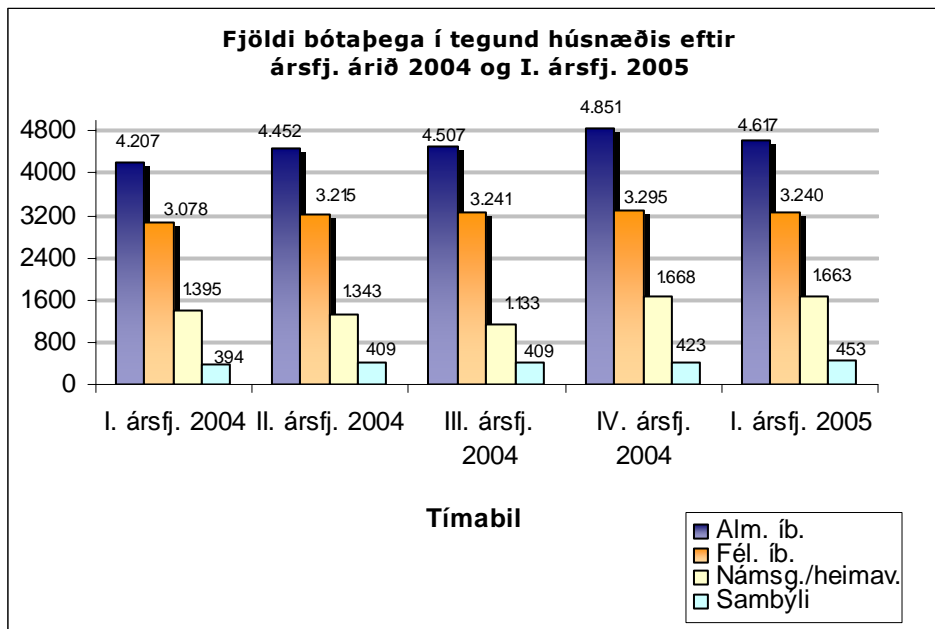


*Ársfjórðungslegar breytingar á fjölda bótaþega svipaðar ár frá ári.*

Við skoðun á breytingu á fjölda bótaþega milli tiltekinna ársfjórðunga er athyglisvert að sjá að svipað mynstur helst ár eftir ár. Um fjölgun bótaþega er að ræða milli I. og II. ársfjórðungs og einnig milli III. og IV. ársfjórðungs. Hins vegar er um fækkun að ræða milli II. og III. ársfjórðungs og milli IV. ársfjórðungs og þess I. árið á eftir. Hugsanlega hefur þetta að einhverju leyti með greiðslur húsaleigubóta til námsmanna að gera sem taka sér húsnæði á leigu í annarbyrjun að hausti og segja því upp við annarlök að vori.

## Skipting bótaþega eftir tegund leiguhúsnæðis

Á tímabilinu fjölgaði þeim bótaþegum mest sem leigja á almennum markaði eða um 410 og er sú fjölgun 9,75%. Mesta fjölgunin varð á milli III. og IV. ársfjórðungs 2004 eða um 7,63%.



Bótaþegum í félagslegum íbúðum fjölgaði um 162 eða um 5,26%. Mesta fjölgunin varð milli I. og II. ársfjórðungs 2004 en þá fjölgaði bótaþegum úr 3.078 í 3.215, sem jafngildir 4,45%.

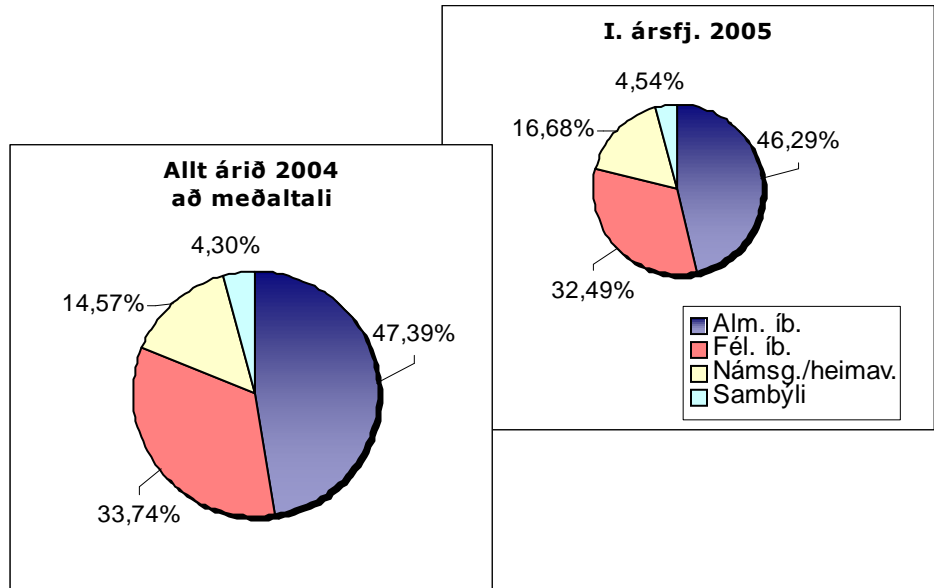
Fjölgun bótaþega á stúdenta- og námsgörðum var 268 á tímabilinu eða 19,21% sem er hlutfallslega mesta fjölgunin Mest fjölgaði námsmönnum á milli III. og IV. ársfjórðungs 2004 eða úr 1.133 í 1.668 sem jafngildir um 47,22% fjölgun og vísast þar að lútandi til skýringa hér að framan.

Hvað bótaþega á sambýlum varðar þá fjölgaði þeim um 59 á tímabilinu eða úr 394 í 453 og jafngildir það um 14,97% fjölgun. Segja má að bótaþegar á sambýlum skeri sig úr hvað fjölgun á milli IV. ársfjórðungs 2004 og I. ársfjórðungs 2005 varðar en þá fjölgaði þeim um 7,09%. Öðrum bótaþegum fækkaði á því tímabili.

*Óverulegar breytingar á skiptingu bótaþega á milli ára.*

Meðalfjöldi bótaþega árið 2004 var 9.505. Þegar meðalfjöldi bótaþega eftir tegund leiguhúsnæðis er skoðaður má sjá að flestir bótaþegar leigðu á almennum markaði eða um 47,39% og hafði þeim fjölgað um 1,46% stig frá árinu 2003. Hlutfall þeirra sem leigðu á félagslegum markaði var um 33,74%, hafði þeim fækkað um 2,17% stig á milli ára. Námsmenn sem leigðu á námsgörðum eða

heimavistum voru um 14,57% en voru 13,73% bótaþega árið 2003. Um 4,30% bótaþega bjuggu á sambýlum árið 2004 og var um óverulega fjölgun að ræða frá árinu 2003.



Á I. ársfjórðungi 2005 má sjá svipaða skiptingu bótaþega eftir tegundum leiguhúsnæðis og árið 2004. Hlutfall bótaþega á almennum og félagslegum leigumarkaði hefur þó örlítið dregist saman, eða um 2,35% stig. Hlutfall annarra bótaþega hækkar samsvarandi eða um 2,11% stig á námsgörðum/heimavistum og um 0,24% stig á sambýlum.