

*Greiðsluhlutfall
Jöfnunarsjóðs áætlað
40,5%.*

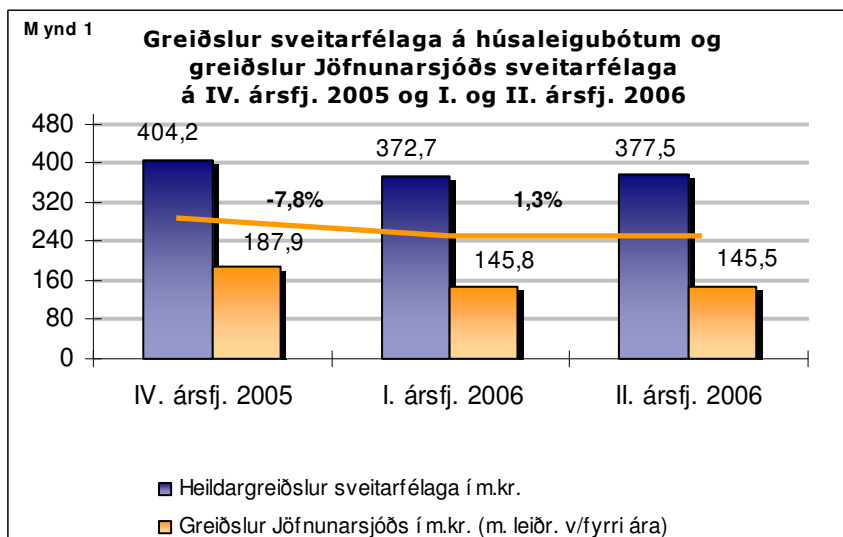
Áætlun um greiðslur húsaleigubóta 2006

Í 1. tölublaði Fréttabréfs Jöfnunarsjóðs sveitarfélaga um húsaleigubætur 2006 kemur fram að heildaráætlun sveitarfélaga um greiðslur húsaleigubóta á árinu nemi um 1.691,1 m.kr. Áætlað er að greiðslur Jöfnunarsjóðs til sveitarfélaga nemi um 684,9 m.kr. Greiðsluhlutfall Jöfnunarsjóðs vegna húsaleigubóta á árinu 2006 er því áætlað um 40,5%.

Greiðslur á I. og II. ársfjórðungi 2006

Á I. ársfjórðungi 2006 greiddu sveitarfélögin samtals 372,7 m.kr. í húsaleigubætur eða um 7,8% lægri fjárhæð en á IV. ársfjórðungi 2005 en þá námu greiðslurnar samtals 404,2 m.kr. Athyglisvert er að hér er um meiri lækkun að ræða en á sama tímabili árið áður en þá nam lækkunin um 5,1% á milli sömu ársfjórðunga. Á II. ársfjórðungi 2006 hækkuðu greiðslur sveitarfélaganna hins vegar um 1,3% og námu samtals 377,5 m.kr.

Greiðslur Jöfnunarsjóðs til sveitarfélaga á I. ársfjórðungi vegna húsaleigubóta námu samtals 145,8 m.kr. og eru þá meðtaldar leiðréttingar á greiðslum vegna fyrri ára að fjárhæð 2,4 m.kr. Greiðsluhlutfall sjóðsins nam 39,1% að teknu tilliti til 5% geymslufjár sem sjóðnum ber að halda eftir af hverri ársfjórðungslegri greiðslu, sbr. ákvæði 3. mgr. 3. gr. reglugerðar um framlög Jöfnunarsjóðs sveitarfélaga vegna húsaleigubóta, nr. 122/2003. Hvað leiðréttingar vegna fyrri ára varðar þá taka þær mið af endanlegu greiðsluhlutfalli Jöfnunarsjóðs á viðkomandi ári.



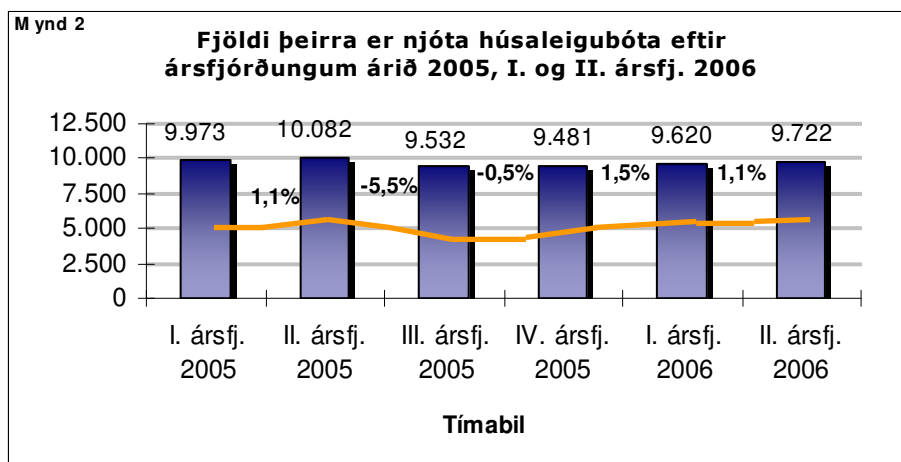
Á II. ársfjórðungi námu greiðslur Jöfnunarsjóðs samtals 145,5 m.kr., að meðtöldum leiðréttingum vegna fyrri ára, sem voru mun lægri en á I. ársfjórðungi eða um 0,3 m.kr. Að frádregnu geymslufé nam greiðsluhlutfall sjóðsins vegna húsaleigubóta um 38,6% á II. ársfjórðungi.

Áætlanir sveitarfélaga um greiðslur húsaleigubóta á I. ársfjórðungi námu samtals 414,4 m.kr. eins og fram kemur í 1. tölublaði Fréttabréfsins 2006. Raungreiðslur sveitarfélaganna reyndust hins vegar 10,1% lægri eða 372,7 m.kr. Á II. ársfjórðungi áætluðu sveitarfélögin að greiða samtals 423,7 m.kr. í húsaleigubætur en raungreiðslur þeirra voru 10,9% lægri eða 377,5 m.kr. Sveitarfélögin hafa því ofáætlað greiðslur sínar verulega á fyrstu tveimur ársfjórðungum 2006 og er um svipaða ofáætlun að ræða og á fyrstu tveimur ársfjórðungum 2005.

Fjöldi einstaklinga er njóta húsaleigubóta

Á mynd 2 kemur fram fjöldi einstaklinga er nutu húsaleigubóta árið 2005 og á I. og II. ársfjórðungi 2006. Þar má greina eftirfarandi: Einstaklingum sem njóta húsaleigubóta fjölgar um 1,1% á milli I. og II. ársfjórðungs 2005 eða úr 9.973 í 10.082. Á milli II. og III. ársfjórðungs fækkar þeim hins vegar úr 10.082 í 9.532 eða um 5,5%. Heldur dregur úr fækkuninni á IV. ársfjórðungi og er þar um 0,5% fækkun að ræða. Að meðaltali nutu 9.767 einstaklingar húsaleigubóta árið 2005. Einstaklingum sem njóta húsaleigubóta tekur að fjölga á ný árið 2006. Á fyrsta ársfjórðungi fjölgar þeim um 1,5% og 1,1% á II. ársfjórðungi. Við samanburð á I. ársfjórðungi árána 2005 og 2006 er mjög athyglisvert að sjá að milli ára fækkar einstaklingum er njóta húsaleigubóta um 3,5% eða úr 9.973 í 9.620. Við samanburð á II. ársfjórðungi er um svipaða fækkun að ræða milli ára eða um 3,6%.

Færri einstaklingar njóta
húsaleigubóta á I. og II.
ársfjórðungi 2006 en á
sama tímabili 2005.



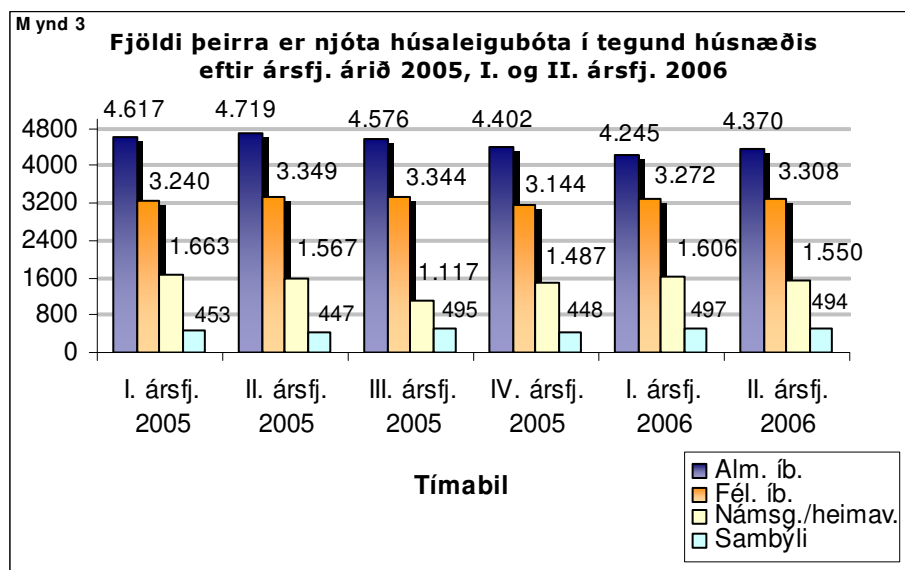
Skipting eftir tegund leiguhúsnæðis

Sem fyrr eru einstaklingar á almennum leigumarkaði langfjölmennastir þó þeim hafi fækkað milli ára. Árið 2005 voru þeir 4.579 að meðaltali. Eins og fram kemur á mynd 3 fækkar þeim einstaklingum sem njóta húsaleigubóta og búa á almennum leigumarkaði úr 4.617 á I. ársfjórðungi 2005 í 4.370 á II. ársfjórðungi 2006. Um 5,4% fækkun er að ræða á tímabilinu. Fækkunin sem gerir vart við sig á III. ársfjórðungi 2005 er viðvarandi fram á II. ársfjórðung 2006.

Þeir einstaklingar sem njóta húsaleigubóta og búa á félagslegum leigumarkaði eru næstfjölmennasti hópurinn eða 3.269 að meðaltali árið 2005. Þeim hefur lítillega fjölgað á tímabilinu sem mynd 3 gefur til kynna eða úr 3.240 á I. ársfjórðungi 2005 í 3.308 á II. ársfjórðungi 2006 sem jafngildir 2,1%.

Námsmenn sem njóta húsaleigubóta og leigja á námsgörðum eða heimavistum voru 1.459 að meðaltali árið 2005. Athyglisvert er að þeim fækkaði á tímabilinu. Á I. ársfjórðungi 2005 nutu 1.663 námsmenn húsaleigubóta en 1.550 á II. ársfjórðungi 2006. Um 6,8% fækkun er að ræða. Frá I. ársfjórðungi 2004 til I. ársfjórðungs 2005 hafði þeim hins vegar fjölgað töluvert eða um 19,2%.

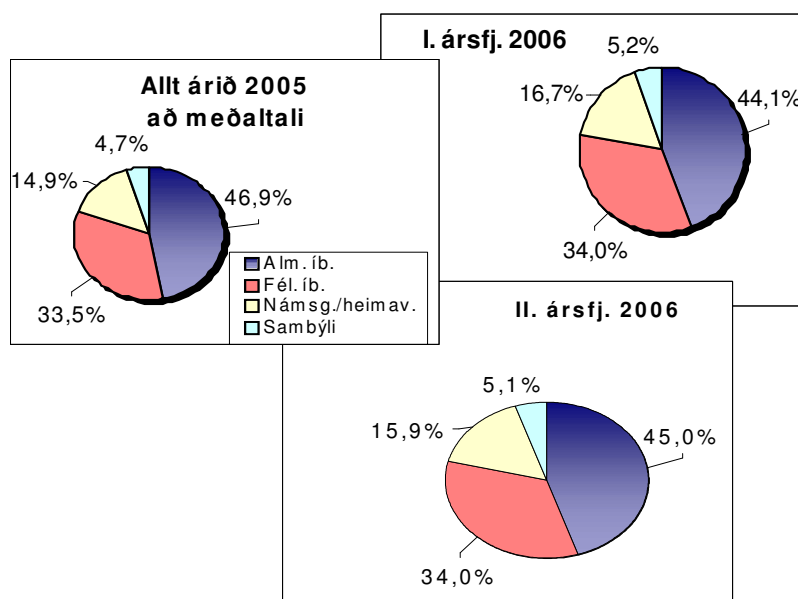
Fámennasti hópurinn er enn sem fyrr þeir sem leigja á sambýlum. Árið 2005 voru þeir 461 að meðaltali. Á I. ársfjórðungi 2005 nutu 453 einstaklingar á sambýlum húsaleigubóta en 494 á II. ársfjórðungi 2006. Um 9,1% fjölgun var að ræða á tímabilinu.



Eins og áður hefur komið fram nutu 9.767 einstaklingar að meðaltali húsaleigubóta árið 2005. Þegar hlutfallsleg skipting þeirra eftir tegund leiguhúsnæðis er skoðuð kemur fram að um 46,9% hafa leigt á almennum leigumarkaði og hafði þeim fækkað um 0,5 prósentustig frá árinu 2004. Hlutfall þeirra sem leigðu á félagslegum markaði var 33,5% árið 2005 og var um 0,2 prósentustiga fækkun að ræða á milli ára. Námsmenn voru um 14,9% af heildinni. Hlutfallsleg fjölgun þeirra milli ára var um 0,3 prósentustig. Um 4,7% leigjenda sem nutu húsaleigubóta bjuggu á sambýlum árið 2005 og hafði þeim fjölgað um 0,4 prósentustig frá árinu 2004.

Á I. ársfjórðungi 2006 lækkar hlutfall íbúa á almennum leigumarkaði er njóta húsaleigubóta í 44,1% af heildinni en hækkar í 45,0% á II. ársfjórðungi. Hlutfall íbúa á félagslegum leigumarkaði hækkar á I. ársfjórðungi í 34,0% og helst óbreytt á II. ársfjórðungi. Hvað íbúa á námsgörðum og heimavistum varðar þá hækkar hlutfall þeirra á I. ársfjórðungi í 16,7% af heildinni en lækkar á ný og er 15,9% á II. ársfjórðungi. Hlutfall íbúa á sambýlum hækkar í 5,2% á I. ársfjórðungi og helst nánast óbreytt á II. ársfjórðungi.

Mynd 4



Meðaltal húsaleigu

Á grundvelli upplýsinga frá sveitarfélögum er reiknað út meðaltal greiddrar húsaleigu eftir tegund leiguhúsnæðis hjá þeim er njóta húsaleigubóta. Við skoðun á því meðaltali ber að hafa í huga að ekki er gerður greinarmunur á stærð íbúða milli tegunda. Gera má ráð fyrir að íbúðirnar á almennum leigumarkaði séu heldur stærri og

Útreiknað meðaltal
húsaleigu óháð
íbúðastærð.

Húsaleiga á námsgörðum og heimavistum hækkar mest á fyrri helmingi árs 2006.

hærri húsaleiga því greidd fyrir þær íbúðir. Fyrirvara verður því að hafa á samanburði á greiddri húsaleigu eftir tegund húsnæðis. Athyglisvert er hins vegar að skoða breytingar á meðaltali greiddrar húsaleigu á tímabilinu innan hversrar tegundar leiguhúsnæðis fyrir sig.

Hvað hækkun á húsaleigu eftir tegundum leiguhúsnæðis á fyrri helmingi ársins 2006 varðar þá hefur húsaleiga á námsgörðum og heimavistum hækkað mest. Tekið er mið af meðaltali ársins 2005. Á I. ársfjórðungi er hækkunin um 4,8% að meðaltali. Á II. ársfjórðungi er um heldur meiri hækkun að ræða eða um 5,1%. Húsaleiga á námsgörðum og heimavistum hefur því hækkað að meðaltali um 10% á fyrri helmingi ársins 2006.

Íbúðir á félagslegum leigumarkaði koma næst hvað meðalhækkun á húsaleigu varðar. Á I. ársfjórðungi er um 4,8% hækkun á leigunni að ræða. Á II. ársfjórðungi er hækkunin óveruleg eða um 0,4%. Húsaleiga á félagslegum leigumarkaði hefur því hækkað að meðaltali um 5,2% á fyrri helmingi ársins 2006.

Húsaleiga á almennum leigumarkaði hækkar að meðaltali um 2,9% á I. ársfjórðungi 2006 og til viðbótar um 2,1% á II. ársfjórðungi. Á fyrri helmingi ársins 2006 er því um svipaða hækkun að ræða og á félagslegum leigumarkaði eða um 5,0% að meðaltali.

Sambýlin reka lestina hvað hækkun á húsaleigu varðar. Á I. ársfjórðungi er um 3,0% hækkun að meðaltali að ræða en sú hækkun gengur að hluta til til baka á II. ársfjórðungi þar sem húsaleiga lækkar þá að meðaltali um 1,1%. Húsaleigan á sambýlum hefur því einungis hækkað um 1,9% að meðaltali á fyrri helmingi ársins 2006 sem er mun minna en hækkun á húsaleigu hvað aðrar tegundir leiguhúsnæðis varðar.

