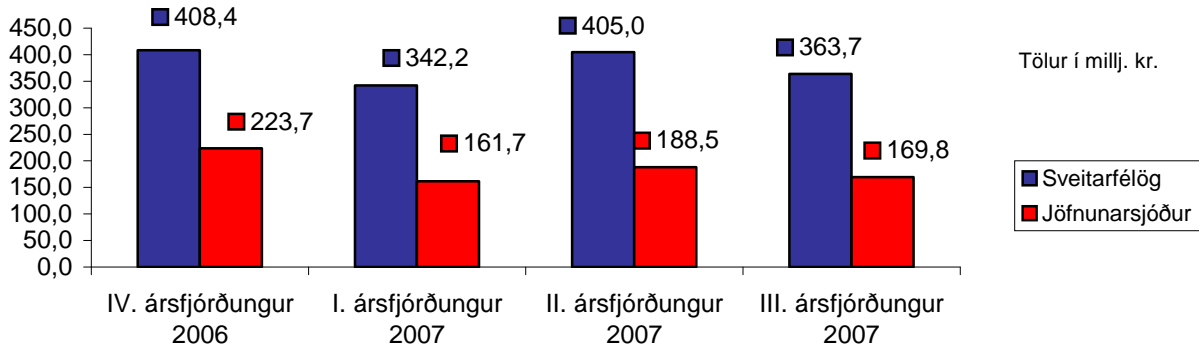


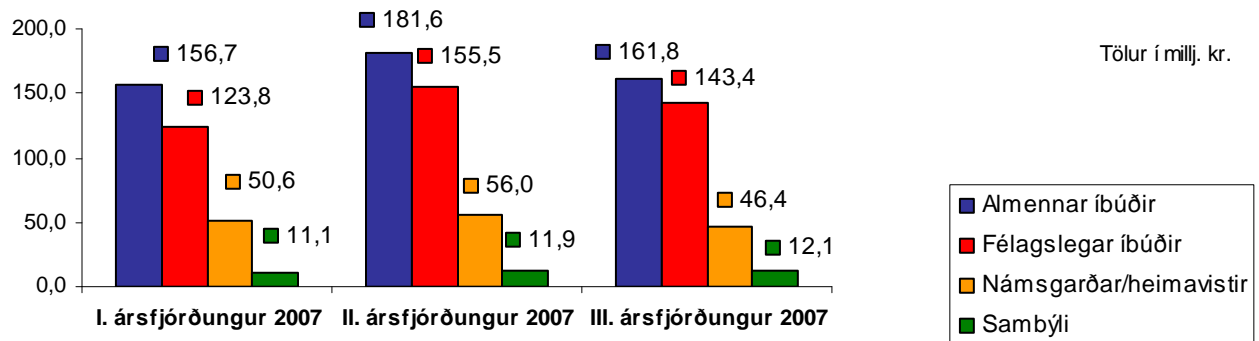


Greiðslur sveitarfélaga á húsaleigubótum og greiðslur Jöfnunarsjóðs sveitarfélaga

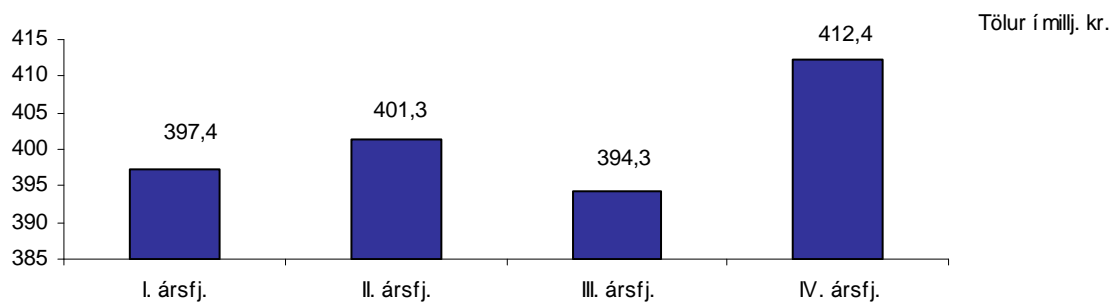


Áætlað greiðsluhlutfall Jöfnunarsjóðs sveitarfélaga á árinu 2007 vegna greiðslu sveitarfélaga á húsaleigubótum er 49%. Við hverja ársfjórðungslega greiðslu er haldið eftir 5% geymslufé til þess að mæta því ef heildargreiðslur sveitarfélaga fara fram úr áætlunum þeirra. Áætlað greiðsluhlutfall er tekið til endurskoðunar þegar fyrir liggja upplýsingar um raungreiðslur sveitarfélaga á árinu og endanlegt framlag sem Jöfnunarsjóður hefur til ráðstöfunar í verkefnið. Uppgjör á greiðslum Jöfnunarsjóðs til sveitarfélaga vegna ársins 2007 fer fram í ársbyrjun 2008.

Greiðslur sveitarfélaga á húsaleigubótum eftir tegund leiguhúsnæðis

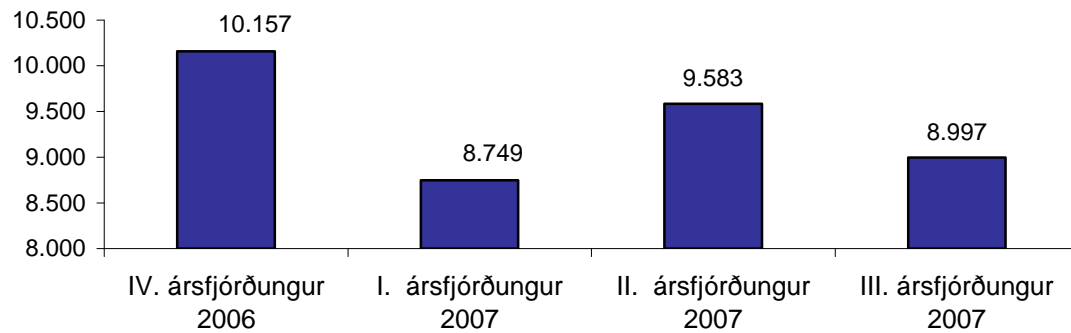


Áætlanir sveitarfélaga um heildargreiðslur húsaleigubóta árið 2007

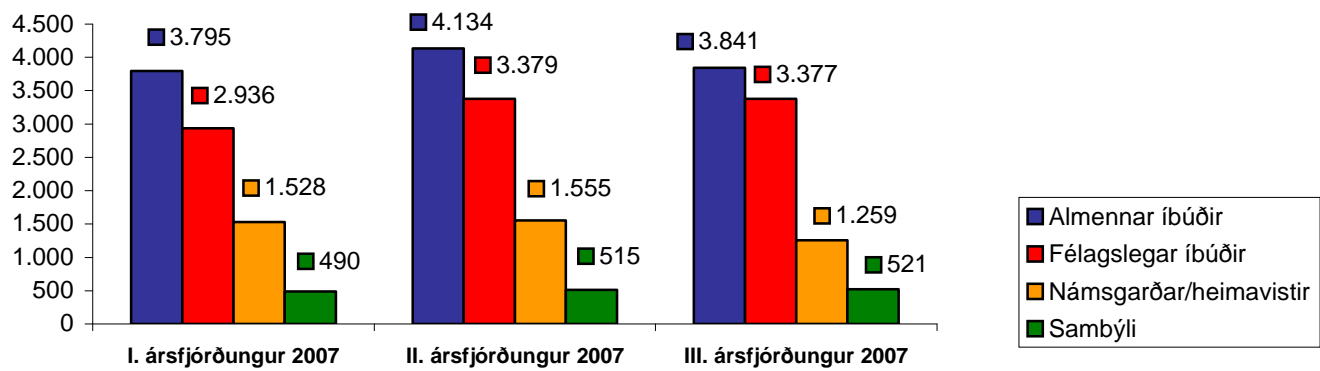


Á grundvelli nýafstaðinna breytinga á reglugerð um framlög Jöfnunarsjóðs sveitarfélaga vegna húsaleigubóta, nr. 122/2003, skulu sveitarfélög nú skila inn með rafrænum hætti áætlunum sínum um heildargreiðslur húsaleigubóta næsta árs, miðað við grunnfjárhæðir bóta, fyrir 1. nóvember ár hvert. Samtals sendu 76 sveitarfélög inn áætlanir sínar um greiðslur á árinu 2007.

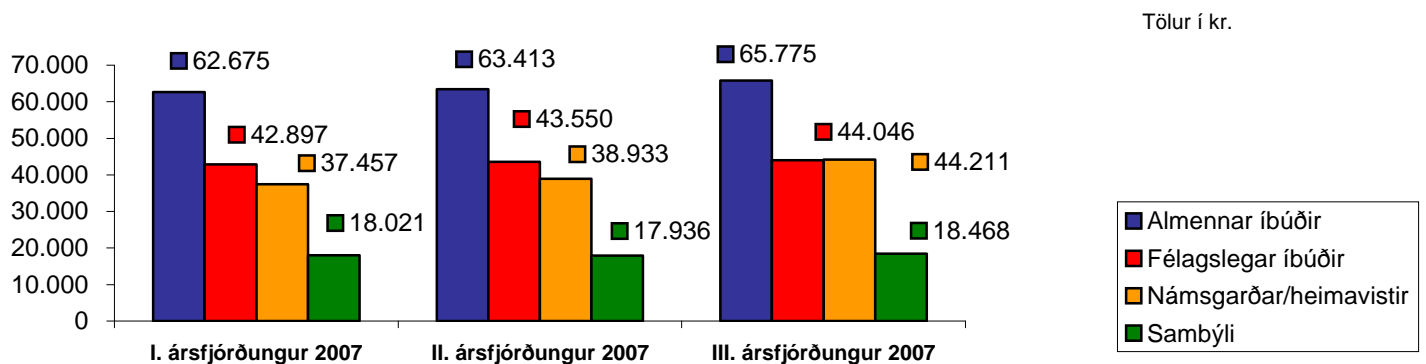
Fjöldi einstaklinga að meðaltali er nýtur húsaleigubóta



Fjöldi einstaklinga að meðaltali er nýtur húsaleigubóta eftir tegund leiguhúsnæðis



Meðaltal greiddrar húsaleigu á mánuði eftir tegund leiguhúsnæðis



Meðaltal húsaleigu tekur mið af greiðslum þeirra er njóta húsaleigubóta. Ekki er tekið tillit til stærðar íbúða við útreikning á meðaltalinu.

Framkvæmd húsaleigubótakerfisins er verkefni sveitarfélaga og fjármagnað af þeim og Jöfnunarsjóði sveitarfélaga, sbr. lög um húsaleigubætur, nr. 138/1997, með síðari breytingum, og reglugerð um húsaleigubætur, nr. 118/2003. Nánar er kveðið á um framlög Jöfnunarsjóðs sveitarfélaga vegna húsaleigubóta í reglugerð nr. 122/2003 með síðari breytingum.